

Groupe Tricentenaire La FORCE du NOUS !

2023, l'année de nos 45 ans



Création par les usagers à l'occasion des 45 ans Tricentenaire

RAPPORT D'ACTIVITÉS

2023

Faire mieux,
ensemble,
intelligemment et
dans le bonheur



TABLE DES MATIÈRES

Mot du Conseil d'Administration et du Comité de direction	3
Les chiffres-clés	5
Les temps forts de l'année 2023	6

1

L'ACTIVITÉ ASSOCIATIVE

Historique	12
La gouvernance	14
Le projet associatif	16
Notre engagement	18
La démarche qualité	19
La vision Force du Nous	21
Les projets et actions 2023	22
L'échéancier	27
Les partenariats et représentants du Tricentenaire	28
La communication et les médias	30
Les résultats financiers, les résultats des donateurs et du service immobilier	32

2

LES USAGERS

L'état des lieux	34
Les admissions et accueils : statistiques 2023	37
L'accompagnement socio-éducatif	38

3

LES COLLABORATEURS

L'état des lieux	44
Les collaborateurs honorés	47
Le bénévolat	48
Les étudiants et les stagiaires au Tricentenaire	50
La délégation du personnel	51
La formation continue	52
La fête des collaborateurs	53
Notre participation au Luxembourg Times Business Run	54

4

LES ACTIVITÉS DES SERVICES

Les services communs	56
Les services d'hébergement	63
> Le Foyer d'aide aux familles Emile Künsch - Walferdange	63
> La Résidence Walfersclass - Walferdange	64
> La Résidence Nico Kremer - Heisdorf	65
> Le Pavillon - Heisdorf	65
> La Résidence A Pultz - Prettingen	66
Les services d'activités de jour	67
> Le Centre Jean Heinisch - Bissen	67
> Le Foyer d'aide aux familles Emile Künsch - Walferdange	68
Le Centre de propédeutique professionnelle	69
Le service 321 Vakanz	70
Remerciements	72

MOT DU CONSEIL D'ADMINISTRATION ET DU COMITÉ DE DIRECTION

« Se réunir est un début,
rester ensemble est un progrès,
travailler ensemble est la réussite »

Henry Ford

Chères lectrices, chers lecteurs,

Ce rapport d'activités comporte, comme les dernières années, 4 parties :

- Les actualités au niveau de l'association
- Différentes données et informations concernant les usagers
- Différentes données et informations concernant les collaborateurs
- Les activités des services

Nous espérons vous donner une image précise et fidèle des objectifs et des résultats obtenus par notre association lors de l'année écoulée; mais plus encore de l'humanité qui règne dans les services. Plus de 40 personnes s'impliquent chaque année lors de la préparation et de la rédaction de cet écrit.

Nous souhaitons communiquer annuellement sur la « vie » du Tricentenaire, en tenant compte des différents lecteurs cibles. Ainsi, cette année encore, le rapport est proposé en 2 parties complémentaires ; l'un en langage classique et l'autre en FALC (langage facile à lire et à comprendre).

En 2023, l'asbl Tricentenaire a fêté ses 45 ans. « Ad multos annos » avait pris l'habitude de conclure, lors de ces événements, notre Président-Fondateur Monsieur Mathias SCHILTZ.

En ce début d'année, différents défis s'offrent à nous, comme la « refonte du système de financement de l'accueil socio-pédagogique », le recrutement de collaborateurs, le présentisme, la formation continuée, ... nous avons hâte de vous en dire plus l'an prochain sur 2024.

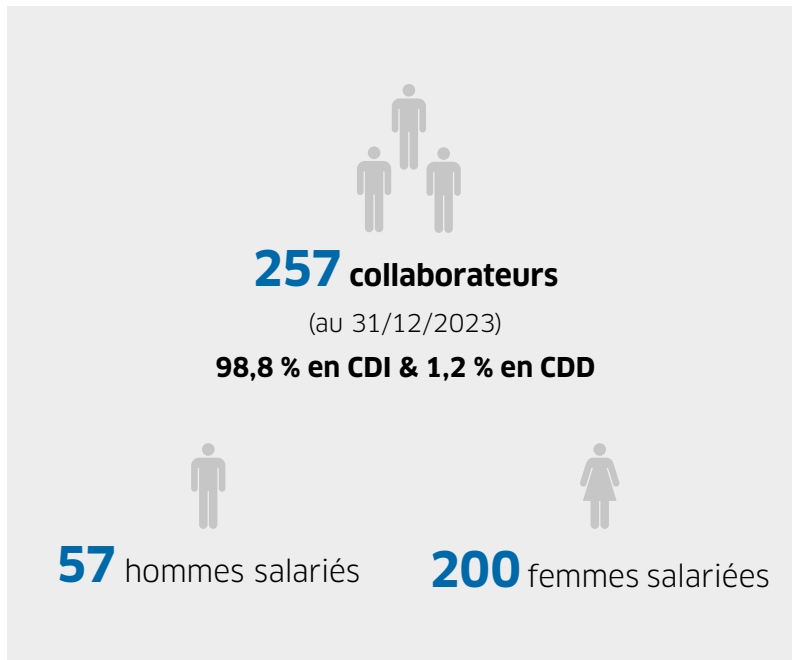
Bonne lecture !

Christophe LESUISSE, Administrateur Délégué

ONT PARTICIPÉ À CETTE ÉDITION 2023 :

Christophe AGNESSEN, Eric BERTEMES, Jean-Claude BIVER, Ana CANDEIAS, Sophie CRUQUENAIRE, Christine DA SILVA, Mano DEFRENNE (mise en page), Etienne DEVILLERS, Linda DEUTSCH, Romy DUSCHANG (Textes FALC), Carmen ELTER, Michaela ENGEL, Marianne EWEN (coordination), Jill FABER, Myriam FABER, Emmanuel FARINELLE, Pierre FOURIR, Susie FRADE, Lydie FUCHS, Patty GEISEN, Sally GILLEN, Cédric GOOSSE, Christine HANOT, Eric HEIMERMANN, Zoé HERBER, Patricia KREMER, Patrick KOENIG, Catherine LAMY, Kerstin LEMPGES, Christophe LESUISSE, Aline MAHOUT, Fabian MALHAGE, Sam MATHAY, Nadine MEDINGER, Sandrine MOTGER (mise en page), Noé MURCIA, Elisabete NOBREGA, Patricia NOËL, Rebekka OESCH, Danielle PETESCH, Isabelle QUINTENS, Gil RAPOSO, Eliana REBELO, Thomas RECH, Valérie REUMONT, Cindy RIBEIRO, Christiane RONKAR, Steve SAND, (mise en page FALC) Nicole SCHEER, Fabienne SCHEFFEN, Marie SCHERSCHEL, Laurence SCHWACHTGEN, Brice TAVERNIER, Annick TIBOR, Laura VENEZIANI, Eric VERITER, Jenny WEYLAND

2023



39 ans
moyenne âge
usagers
(Service hébergement,
SAJ et CPP)

4 ans
l'utilisateur
le plus jeune

76 ans
le résident
le plus âgé

Moyenne d'âge collaborateurs **42 ans**

12 collaborateurs qui ont fêté leurs
10 ans au Tricentenaire

5 collaborateurs qui ont fêté leurs
20 ans au Tricentenaire

270
clients

+ de 40
bénévoles

5 structures
d'hébergement

2 services
d'activités de jour

1 centre
de propédeutique
professionnelle

1 service
spécialisé de vacances
et de loisirs

2023

21.03.2023



JOURNÉE MONDIALE DE LA TRISOMIE 21

À vos chaussettes !

Le Tricentenaire participe à l'action des chaussettes dépareillées à l'occasion de la journée mondiale de la Trisomie 21.

02.04.2023



LIGHT IT UP BLUE

Tous en bleu à l'occasion de la Journée mondiale de sensibilisation à l'autisme !

En soirée, le siège du Tricentenaire s'est également illuminé en bleu pendant une semaine.

Gâteau
d'anniversaire
à l'occasion du

45^e

ANNIVERSAIRE

de notre
association.



20.05.2023



ING MARATHON - ROLL & RUN

Dans le cadre de l'ING Night Marathon, la 5^{ème} édition de la course inclusive « Roll & Run » a lieu au Limpertsberg et une équipe du Tricentenaire est présente pour le départ !

04.06.2023



KIERMES AM TRICENTENAIRE

Après une pause de quatre ans, liée à la pandémie de Covid, la kermesse, événement phare du Tricentenaire, a de nouveau lieu et est organisée pour une première fois au Centre Jean Heinisch à Bissen.

07.06.2023



CONFÉRENCE FINALE DE DISSÉMINATION COMCADES II

La conférence finale de dissémination du projet européen COMCADES II a lieu à l'eduPôle à Walferdange.

TEMPS FORTS DE L'ANNÉE 2023

06.07.2023



LES ZALTIMBANQ' EN VISITE AU SAJ À BISSEN

Le Service d'Activités de Jour de Bissen accueille un groupe de Zaltimbanq' Zirkus asbl. Quel beau moment de convivialité !

28.06 & 07.08



VISITE DU MINISTRE MAX HAHN

Le 28 juin, Max Hahn Ministre de la Famille et de l'Intégration, visite le Centre de Jean Heinisch à Bissen.

Le 7 août, il rend visite aux résidents et aux collaborateurs des résidences de Walferdange et de Heisdorf.

18.08.2023



FÊTE D'ÉTÉ À LA RÉSIDENCE NICO KREMER

C'est dans la bonne humeur et sous un soleil radieux que la fête d'été des résidents se déroule à la Résidence Nico Kremer.

Un t-shirt
est offert
à tous les usagers,
collaborateurs
et bénévoles
à l'occasion du

45^e
ANNIVERSAIRE
Tricentenaire.



21.09.2023



22.09.2023



01.10.2023



**LUXEMBOURG
TIMES BUSINESS RUN**

17 collaborateurs participent cette année au Luxembourg Times Business Run, qui se déroule à Luxembourg.

NOKIERMES

Tous les bénévoles sont invités à la Nokiermes afin de les remercier de leur formidable engagement lors de la kermesse en juin.

WALFER VOLLÉKSLAF

Une équipe de 6 résidents en fauteuil roulant et 7 accompagnateurs participent au Walfer Vollékslaf.

TEMPS FORTS DE L'ANNÉE 2023

22.11.2023



E BESSERE WANTER AM TRICENTENAIRE

Pour la quatrième année consécutive, le Comité de direction a relancé l'action « E bessere Wanter am Tricentenaire ». Tout au long de l'hiver, une corbeille de fruits frais bio est livrée chaque semaine sur tous les sites du Tricentenaire et des produits à base d'huiles essentielles, soigneusement élaborés par le groupe de travail « méthodes complémentaires », sont offerts aux collaborateurs.

02.12.2023



KAFFISTUFF

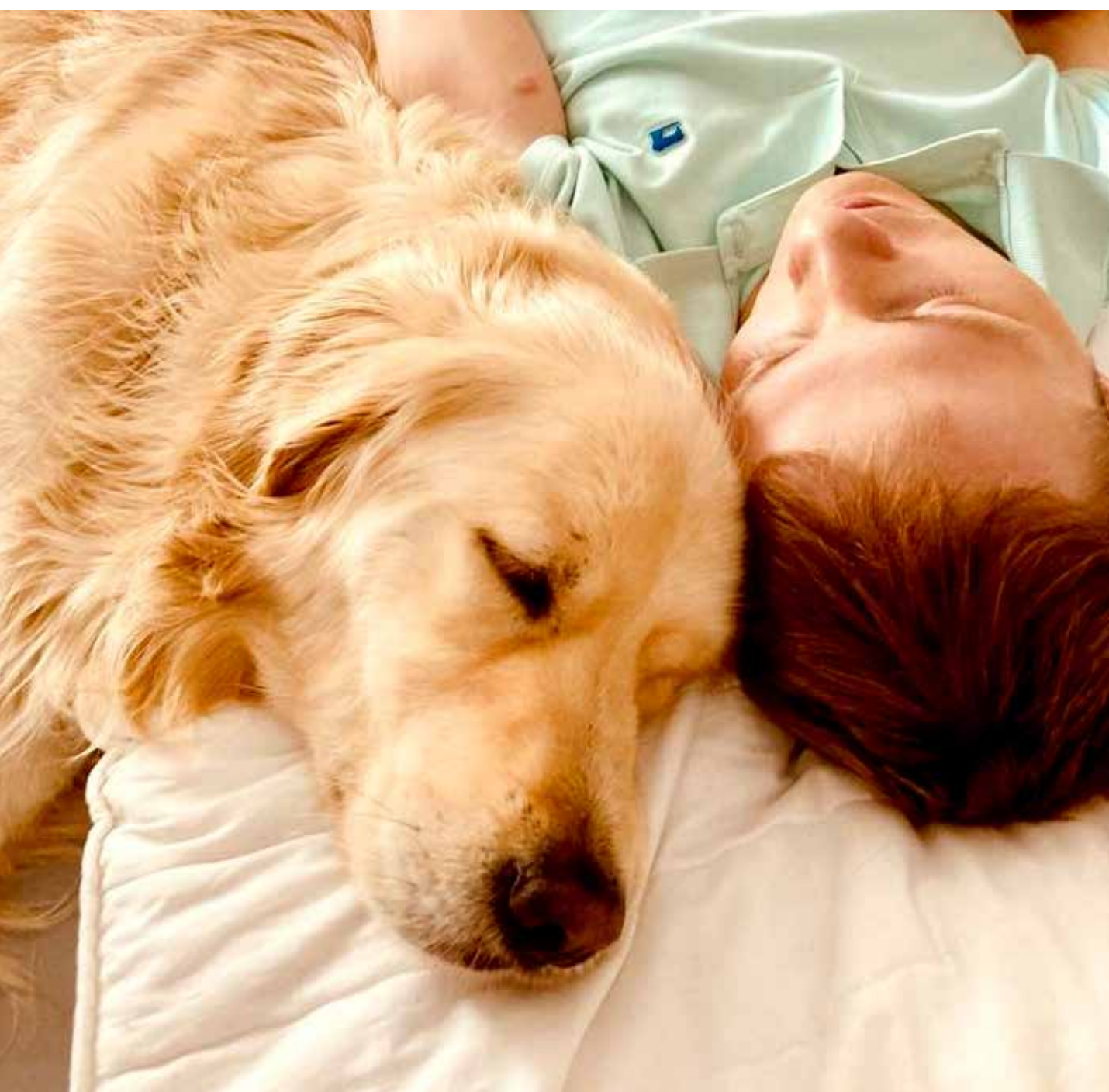
La Kaffistuff, petite fête conviviale, réunit un grand nombre de résidents et leurs proches à la Résidence Nico Kremer.

08.12.2023



LA FÊTE DES COLLABORATEURS

Les Conseils d'administration du Tricentenaire asbl et des Ateliers du Tricentenaire invitent l'ensemble des collaborateurs au traditionnel repas de fin d'année.



L'ACTIVITÉ ASSOCIATIVE

1

HISTORIQUE

- 1978** Sous l'impulsion du Doyen Jean HEINISCH, l'Archevêché (à l'époque l'Évêché) de Luxembourg, rejoint par des Congrégations et quelques familles de personnes en situation de handicap, mène une réflexion sur l'objet de la commémoration du 300^e anniversaire de Notre-Dame de Luxembourg. Après avoir envisagé d'ériger une statue ou un monument, **la création d'une œuvre sociale concrète** est retenue. La définition de la population-cible s'arrête sur les personnes en situation de handicap.
- 1979** **Constitution de l'asbl Fondation du Tricentenaire.** L'objectif initial est d'aider les familles ayant en leur sein une personne en situation de handicap en proposant un service d'accueil temporaire.
- 1982** Au sein du Foyer Paula Bové, situé rue d'Anvers à Luxembourg-Gare, un appartement est mis à la disposition de la Fondation du Tricentenaire pour **l'accueil de 8 à 10 personnes** en situation de handicap physique.
- 1985** Ouverture du **Foyer d'Aide aux Familles à Walferdange** (22 lits).
- 1996** Ouverture de la **Résidence pour personnes en situation de handicap physique à Heisdorf** (38 résidents).
- 1998** Création du **Réseau Tricentenaire, Hëllef Handicap**, Réseau d'aide et de soins œuvrant dans le domaine du handicap. Le Réseau Tricentenaire collabore avec les différents gestionnaires du secteur handicap, ainsi qu'avec les réseaux « généralistes » d'aide à domicile, et gère également la facturation des aides et soins de la Fondation Autisme Luxembourg.
- 2000** L'arrêté Grand-Ducal du 14 janvier 2000 donne **reconnaissance d'utilité publique** à l'association.
- 2006** Constitution de la **TRIDOC S.A.** pour la cogestion d'une cuisine centrale avec la MAREDOC asbl. L'Assemblée Générale retient le nom de **Tri-centenaire asbl, reconnue d'utilité publique - Services pour personnes handicapées.** Ouverture du service d'hébergement **Résidence A Pultz à Prettingen** (12 résidents). Choix du nom de **Résidence Nico Kremer** pour le service d'hébergement à **Heisdorf.**
- 2007** Le Tricentenaire est agréé pour organiser des cours de formation professionnelle continue **Tri-Form** et pour organiser des services volontaires. Choix du nom de **Foyer d'Aide aux Familles Emile Künsch** pour le service d'hébergement à **Walferdange.**
- 2008** Lancement du **321 Vakanz**, service de voyages spécialisés pour personnes en situation de handicap.
- 2009** Constitution d'une nouvelle entité juridique : COOP300 s.c., Société coopérative, pour la gestion des Ateliers Protégés. Ouverture du **Centre Jean Heinisch à Bissen** : Service d'Activités de Jour pour 60 personnes, Centre de formation Propédeutique Professionnelle pour 9 personnes (12 personnes en 2023) et Ateliers d'inclusion professionnelle pour 40 travailleurs (52 travailleurs en 2023) en situation de handicap.
- 2010** Ouverture du **Pavillon I à Heisdorf** (8 résidents).
- 2011** Ouverture du **Pavillon II à Heisdorf** (8 résidents). Ouverture d'un **groupe de vie** de 5 enfants ou jeunes avec TED (Troubles Envahissants du Développement) dans une maison unifamiliale **Haus am Bierg à Walferdange.**

2014 Choix du nom de **Ateliers du Tricentenaire, Société coopérative** (anciennement COOP300 s.c.) pour la gestion des Ateliers d'inclusion professionnelle (60 collaborateurs en situation de handicap).

2015 Le Conseil Québécois d'Agrément octroie au Tricentenaire la **distinction « Milieu Novateur »** pour 4 ans.

2016 Constitution de la société **Chocolats du Cœur Srl** pour la gestion du **Bar à Chocolats** à Walferdange.

Ouverture du Bar à Chocolats le 1^{er} juin.

2017 Emménagement du service de voyage 321 Vakanz le 1^{er} mars au 50, route de Diekirch à Walferdange.

Emménagement des bureaux administratifs au 2B, rue de la Gare à Walferdange.

Ouverture de la **Résidence Walferschlus**, le 8 novembre au 2A, rue de la Gare à Walferdange, pour un groupe de vie accueillant 10 personnes.

2018 **Fermeture** du groupe de vie de 5 enfants ou jeunes avec TED (Troubles Envahissants du Développement) dans la maison unifamiliale **Haus am Biërg à Walferdange**. Transfert des résidents à la FAL.

2019 Homologation du projet « Expression et participation des usagers au Tricentenaire : Optimisation et développement de la co-production », comme projet innovant, dans le cadre de la phase 2 de la **distinction « Milieu novateur »** par le Conseil Québécois d'Agrément (2019-2024).

Remise du **Label EureWelcome** du Ministère de l'Économie pour le 321 Vakanz et le Bar à Chocolats.

2020 **Pandémie Covid-19** : Prise de mesures exceptionnelles qui ont un impact important sur la vie quotidienne des usagers et des résidents, le travail des collaborateurs et le fonctionnement de tous les services.

2021 **Pose de la première brique** le 4 octobre du nouveau projet d'hébergement pour 40 résidents et de service d'activités de jour pour 20 enfants et jeunes : **Heisdorf 2**.

Développement de la **vision** à 2025 « La Force du Nous », création d'un nouveau logo « **Force du Nous** » et implémentation de la démarche et des outils de la co-production comme support à cette vision.

2022 Sr Danièle Faltz reprend la **présidence** le 25 mars de Monsieur Mathias Schiltz, qui a assumé cette fonction pendant 44 ans.

Remise du **Label de Qualité Bénévolat** du Ministère de la Famille et de l'Intégration à la Tricentenaire Asbl.

2023

Nous fêtons 45 ans de Tricentenaire : Madame Corinne Cahen, Ministre de la Famille et de l'Intégration nous a fait le plaisir de découper le gâteau-anniversaire, distribué à toutes les personnes présentes le jour de la « Kiermes am Tricentenaire », le 4/6/2023.

LA GOUVERNANCE

En juin 2023, Monsieur Mathias Schiltz a décidé de quitter sa fonction en tant qu'administrateur. Les membres du Conseil d'administration et du Comité de direction se sont réunis autour d'un repas pour le remercier chaleureusement. Pendant 45 ans, il a contribué avec dévouement et engagement bénévole, à la fois la création au développement et à l'évolution de l'association qui

lui tient au coeur en offrant des services de qualité aux personnes en situation de handicap et de leur famille.

Lors de l'Assemblée générale 2023, notre Présidente a souhaité la bienvenue à Monsieur Jean Philippe Becker en tant que nouveau administrateur au sein du Conseil d'Administration.



LE CONSEIL D'ADMINISTRATION

Sr Danièle FALTZ, *Présidente*

Marie Anne RODESCH-HENGESCH, *Vice-présidente*

Jean-Claude JACOBY, *Trésorier*

Christophe LESUISSE, *Secrétaire, Administrateur délégué*

Jean-Philippe BECKER,

Sr Jeanne LEYDER,

Henri HAMUS,

Georges HEIRENDT,

Georges HELLINGHAUSEN,

Chantal LIES-CASINI,

Georges MAJERUS, *Administrateurs*

FEDUCIA AUDIT Sàrl

Réviseurs d'entreprises agréés

LE COMITÉ DE DIRECTION

Christophe LESUISSE

Administrateur délégué / Directeur général

Laura VENEZIANI

Directrice du Tricentenaire ASBL

Elisabete NOBREGA

Directrice des Services d'Hébergement

et des Services d'Activités de Jour

Nadine MEDINGER

Directrice des Services Sociaux et de Soins

Jérôme COLSON

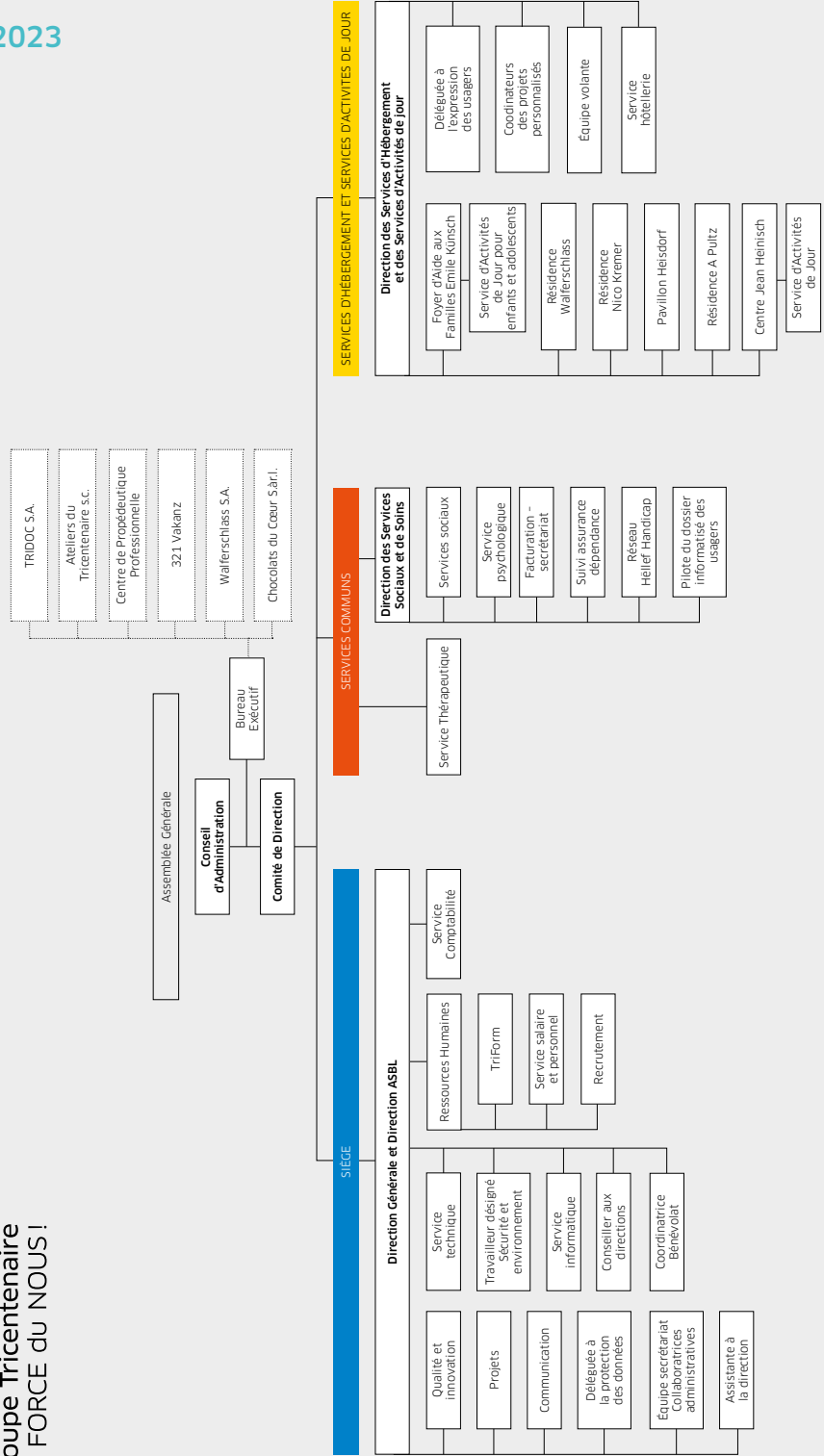
Directeur des Ateliers du Tricentenaire

L'ORGANIGRAMME 2023



Groupe Tricentenaire
La FORCE du NOUS!

Tricentenaire - services pour personnes handicapées Organigramme 2023



LE PROJET ASSOCIATIF

LE PROJET ASSOCIATIF DU TRICENTENAIRE REPOSE SUR LES FONDEMENTS SUIVANTS :

Une vision claire

Améliorer la qualité de vie des usagers et de leurs familles.

Des valeurs simples

Auto-détermination, inter-responsabilité dans le respect de la dignité humaine.

Des temps forts

Accueil - Accompagnement au quotidien - Services - Intégration.

Le concept

Le Tricentenaire assure,

l'accueil et l'accompagnement dans la gestion du quotidien de personnes en situation de handicap, notamment par l'hébergement, l'activité en centre de jour spécialisé, la coordination de prestations d'aides et de soins, le soutien psycho-social et thérapeutique, la formation et le travail, le sport et l'animation de loisirs, ainsi que l'intégration sociale, en collaboration avec les personnes elles-mêmes et leur entourage, les organismes œuvrant dans le domaine du handicap et ses Ministères de tutelle.

Une philosophie de travail partagée par tous

L'Homme est une personne qui tend vers l'autonomie tout en étant un être relationnel. L'autonomie et l'interdépendance sont l'une et l'autre, également constitutives de la personne humaine. Celle-ci désire son autonomie et a en elle les ressources pour y accéder. La personne humaine est un être à plusieurs dimensions : biologique, sociale, psychologique et spirituelle. Ces dimensions sont indissociables, elles forment un tout et on ne peut agir sur une dimension sans agir sur les autres.

Lorsqu'une personne ne peut réaliser ses besoins et ses aspirations, c'est qu'une de ses dimensions n'est pas intacte. C'est alors, sur base d'une approche globale, qu'intervient l'équipe pluridisciplinaire dont les pratiques de chacun des membres convergent vers un point focal : la personne humaine.

L'Homme est un être social. Il est donc important, quand on parle de handicap, d'aborder le terme de dépendance, non pas, comme trop souvent, dans un sens « négatif » qui exprime la soumission d'une personne à une autre, mais plutôt dans un sens « positif » d'échange qui rappelle que la vie est faite d'**inter-responsabilité**.

Pour les personnes en situation de handicap, le fait de bénéficier d'une infrastructure hyper adaptée ou de bénéficier d'une prise en charge des aides et soins par du personnel qualifié, ne constitue en soi que certains aspects de leurs besoins et aspirations, de leur projet de vie. La personne en situation de handicap n'est ni un client, ni un patient. Elle est, tout au plus, un usager de services adaptés, acteur et responsable du projet de vie qui la concerne, donc capable d'**auto-détermination**. Le Tricentenaire n'œuvre pas uniquement en fonction de critères de rentabilité ou en fonction de qualité de soins, mais veut développer une pratique d'accompagnement humaine dans la gestion du quotidien.

Le concept pédagogique de prise en charge du handicap avancé par l'association repose sur un concept systémique, axé sur la personne humaine. Les interventions des membres de l'équipe pluridisciplinaire, avec leur formation de base, leur expérience et leur personnalité, s'articulent autour de cet axe et contribuent à la concrétisation d'un projet de vie personnalisé pour chaque usager.

L'association offre ses services, indépendamment de toute considération d'ordre philosophique, idéologique et religieux, dans le respect des capacités et de la volonté de chacun, aux personnes en situation de handicap et aux familles qui, pour quelques raisons que ce soit, ne peuvent pas ou ne peuvent plus, ne veulent pas ou ne veulent plus, partiellement ou totalement, garder en leur sein une personne en situation de handicap.

Il s'agit en particulier :

- ▷ D'accueillir, de dialoguer
- ▷ De proposer des ateliers de cré-activité
- ▷ D'accompagner, orienter, soutenir, conseiller en favorisant la co-production
- ▷ D'offrir un lieu de résidence, un « chez-soi »
- ▷ D'aider et de soigner
- ▷ De favoriser des moments de vacances et des moments de repos
- ▷ De proposer une alternative à la prise en charge familiale par une prise en charge institutionnelle la plus respectueuse possible de la personne dans toute son individualité, la plus humaine et chaleureuse possible, tout en tenant compte des contraintes inhérentes à tout groupe de vie et à toute vie en groupe
- ▷ De s'engager à respecter la plus grande rigueur et lisibilité dans la gestion des moyens financiers provenant de fonds publics et de la générosité de donateurs
- ▷ De pallier, en urgence ou de manière planifiée, une défaillance momentanée de la cellule familiale
- ▷ De permettre à la personne adulte en situation de handicap de se former (Learning by doing) et d'accéder à un travail rémunéré en milieu protégé ou sur le marché dit « ordinaire »
- ▷ D'impliquer tous les acteurs du « système Tricentenaire » dans une démarche qualité visant une amélioration perpétuelle de la qualité de vie des usagers, en parallèle avec une amélioration perpétuelle de la qualité des conditions de travail des professionnels
- ▷ De permettre la participation à des loisirs
- ▷ De proposer un lieu d'échange et de dialogue
- ▷ D'assister dans la gestion du quotidien
- ▷ D'aider la personne en situation de handicap à évoluer et à se développer
- ▷ De favoriser l'épanouissement personnel
- ▷ D'élaborer, en co-production, un projet d'accompagnement socio-pédagogique personnalisé
- ▷ D'aider la personne à rester et/ou à (re)devenir, auteur de son projet de vie
- ▷ De favoriser l'autodétermination tout en promouvant l'inter-responsabilité
- ▷ De favoriser l'intégration sociale
- ▷ De garantir une assistance médicale et un soutien psychosocial
- ▷ De réhabiliter, de (re)mettre en mouvement
- ▷ D'amener la personne à ne pas subir, mais à vivre sa différence et à (re)connaître ses capacités et ses limites
- ▷ De motiver, stimuler, reconnaître, valoriser
- ▷ De permettre de continuer des activités extérieures (travail, scolarité, atelier d'inclusion, sport, ...)
- ▷ De s'imposer une remise en question et un contrôle continu de la qualité des services proposés
- ▷ D'être actif et engagé dans le paysage social du pays et de mettre en place des synergies avec d'autres associations nationales et internationales
- ▷ De s'adapter et/ou d'innover pour répondre aux nouvelles demandes
- ▷ D'être à l'écoute des besoins, attentes et désirs de la personne et de sa famille

NOTRE ENGAGEMENT

L'ENGAGEMENT FORT DU CONSEIL D'ADMINISTRATION, DU COMITÉ DE DIRECTION, DES COLLABORATEURS ET DES BÉNÉVOLES A ÉTÉ RENOUVELÉ DANS LE CADRE DE L'ANNÉE DE NOS 45 ANS

Engagement des membres du Comité de direction – v.3

L'engagement¹ des membres du Comité de direction du Tricentenaire s'articule autour de 10 points forts.

1. Faire participer tous les acteurs internes du Tricentenaire, usagers et collaborateurs, à l'élaboration du projet de l'association.
2. Veiller à ce que les responsabilités exercées soient fondées sur la seule compétence professionnelle et humaine.
3. Se former et former ses collaborateurs à une prise de décision éclairée, et surtout à ne pas décider seul.
4. Tendre vers une prise de décisions au niveau le plus proche de l'action et viser une pratique de la délégation montante.
5. Se former et former ses collaborateurs aux techniques de communication ; se doter de process clairs et performants, tenant compte du contexte pluri-linguiste national.
6. S'imposer l'auto-évaluation, ainsi que régulièrement un regard extérieur à l'association.
7. Participer au système éducatif et de formation en dispensant des formations et/ou en ouvrant son association aux stagiaires, étudiants, apprentis, ...
8. Consacrer une partie de son temps à l'engagement patronal et associatif.
9. Etre présent dans l'instance où se prennent les décisions ayant une incidence sur l'association.
10. Faire connaître largement les réalisations de l'association à l'extérieur.

¹ Ce document est inspiré de l'« Esprit JD », CJD.



Groupe Tricentenaire La FORCE du NOUS !

Accueil - Accompagnement - Services - Intégration

Le Conseil d'administration, le Comité de direction, l'Équipe cadre, l'ensemble des Collaboratrices/eurs professionnel(le)s et les Bénévoles - Juin 2023

Le Tricentenaire assure,

l'accueil et l'accompagnement dans la gestion du quotidien de personnes en situation de handicap, notamment par l'hébergement, l'activité en centre de jour spécialisé, la coordination de prestations d'aides et de soins, le soutien psycho-social et thérapeutique, la formation et le travail, le sport et l'animation de loisirs, ainsi que l'intégration sociale, en collaboration avec les personnes elles-mêmes et leur entourage, les organismes œuvrant dans le domaine du handicap et ses Ministères de tutelle.

Die Tricentenaire a.s.b.l. bietet,

den Menschen mit einer Behinderung Aufnahme und Unterstützung im Alltag, hauptsächlich in den Bereichen Unterkunft, Aktivitäten in spezialisierten Tagesstätten, Koordinierung und Ausführung von Hilfs- und Pflegediensten, psychosozialen und therapeutischen Beistand, Fortbildung und Arbeit, Sport und Freizeitgestaltung sowie soziale Integration, in Zusammenarbeit mit den Betroffenen selbst und ihrem Umfeld, den Vereinigungen, die im Behindertenbereich tätig sind, sowie den entsprechenden Ministerien.

Faire mieux,
ensemble,
intelligemment et
dans le bonheur

45 ans

LA DÉMARCHE QUALITÉ AU TRICENTENAIRE

Au Tricentenaire, la Qualité est une culture qui se mesure dans le haut niveau de prestations et de documentation de suivi mis en place, dans les échanges et la co-production avec les usagers, résidents, familles et collaborateurs, mais également dans les fondements mêmes de l'organisation.

Toute l'attention portée à l'amélioration continue de la qualité est retraduite dans la finalité suivante :

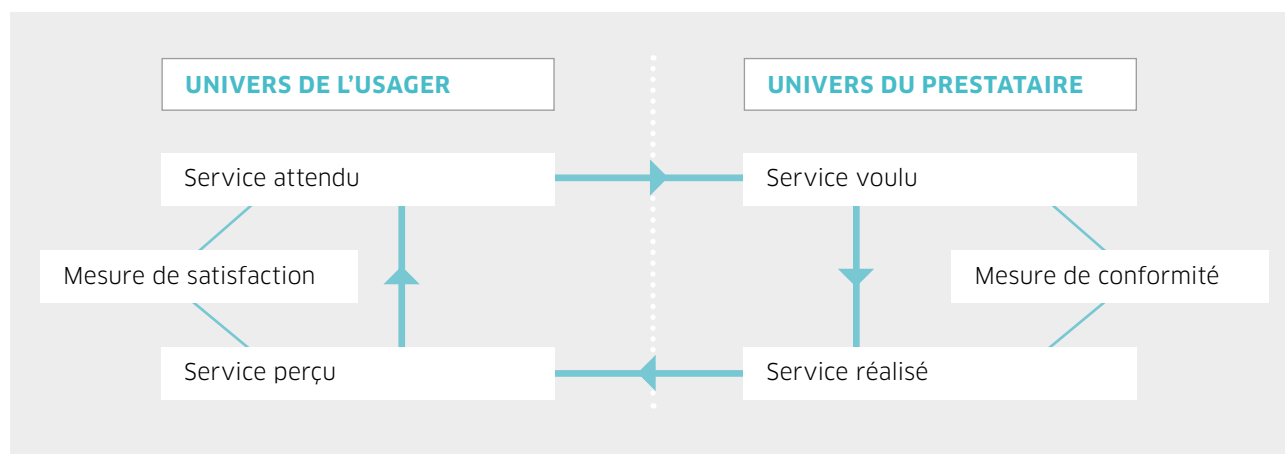
« **Améliorer la qualité de vie
des personnes en situation
de handicap et de leur entourage** »

service attendu.

- **Le service attendu** = expression des attentes de l'utilisateur dans le système de référence.
- **Le service voulu** = énoncé des caractéristiques du service que le Tricentenaire peut et veut effectivement offrir aux usagers.
- **Le service réalisé** = relevé précis, objectif, de la réalisation du service sur le terrain.
- **Le service perçu** = la perception (satisfaction) subjective, de l'utilisateur, des services prestés.

Pour ce faire, **notre démarche Qualité s'oriente selon l'outil CYQ « Cycle de Qualité »**, utilisé au Tricentenaire depuis 1999. Le CYQ est un modèle qui représente les processus de l'amélioration de la qualité des services et la satisfaction des usagers. Le CYQ se divise en deux univers distincts : l'univers de l'utilisateur et l'univers du prestataire. Il importe, ainsi, que les activités du prestataire soient recentrées sur le service attendu, le service voulu, le service réalisé et le service perçu. La mesure de satisfaction de l'utilisateur permet d'évaluer le degré de satisfaction de l'utilisateur. La mesure de la conformité des services nous permet d'exprimer l'écart entre les services voulus et les services réalisés, et ceci dans le but d'améliorer en continu nos prestations.

Cycle de Qualité



Au-delà de la finalité principale qui est d'agir continuellement pour améliorer la qualité de vie des usagers et de leur entourage à travers la co-production et différentes plateformes d'informations, d'échanges et de codécision, d'autres objectifs doivent être poursuivis pour maintenir et accroître la qualité au sein de notre association :

- assurer le suivi des démarches, procédures et de la documentation qualité qui s'inscrit dans le cadre légal luxembourgeois la vision stratégique associative (dossier personnalisé, système de gestion des plaintes, normes et indicateurs qualité répondant aux obligations légales, outils méthodologiques de la co-production, note de réflexion et d'informations, formations, etc.)
- garantir une culture de la qualité au sein de l'association et de ses services et répondant à la vision associative en explicitant clairement les enjeux aux professionnels, en favorisant leur intégration, la formation continue, l'écoute, les échanges et la transparence de l'information conduisant à la responsabilisation, l'engagement et la codécision,
- mettre à disposition de l'ensemble des professionnels et services un accompagnement méthodologique dans l'élaboration et la mise en place de projets visant à l'amélioration continue de la qualité (méthodologie de projets en co-production, guides, procédures, protocoles, tableaux de bord, plan d'actions, formulaires, accompagnement des process et consolidation des bonnes pratiques),
- réaliser des audits en vue de mesurer la conformité aux référentiels métiers et au cadre légal,
- favoriser, promouvoir et encourager la culture de la gestion de « projet », la culture de l'« évaluation » et de l'« innovation » dans tous les projets et actions menés au sein de l'association, en vue d'en tirer des bénéfices et bonnes pratiques pour des expériences futures,
- valoriser, communiquer, diffuser et rendre transférables ces bonnes pratiques (affichage et partage de l'information, communication transparente et accessible à tous en interne, rapports d'activités y compris en langage facile, présence sur internet et les réseaux sociaux, participation aux projets européens, etc.),
- utiliser l'expertise de chacun et faire vivre l'intelligence collective,
- rester ouverts à toutes les innovations sociales et technologiques.

En 2021, et après une année complexe liée à la crise sanitaire, le Tricentenaire faisait évoluer son projet associatif en développant une nouvelle vision « **La Force du Nous** » qui accentue les démarches et outils favorisant la co-production et l'horizontalisation du management entre autres, par trois premiers axes de travail : la communication, la formation et le parcours d'intégration des nouveaux collaborateurs.

De ce développement, mais également des orientations initiées avant la crise, sont nées de nombreuses initiatives qui ont conduit en 2022 à prolonger cette réflexion en lien avec la stratégie de management de la qualité et à se lancer dans une introspection en réalisant un état des lieux de tous les projets, actions et initiatives en cours.

Cette démarche a abouti à la fixation en 2023 d'axes d'amélioration prioritaires et à la mise en œuvre, avec les acteurs concernés, d'une analyse des process existants, en vue de les améliorer.

Il s'est notamment agi du processus de la formation continue et du processus de la communication externe comprenant de nombreux volets de notre activité. D'autres axes, identifiés comme prioritaires, notamment les différents processus RH dont l'intégration des nouveaux collaborateurs et la communication interne, seront analysés et améliorés en 2024.

Une nouvelle vision

« La Force du Nous »

qui accentue les démarches et outils favorisant la co-production et l'horizontalisation du management.

LA VISION FORCE DU NOUS

En 2001, un peu plus de 20 ans après sa création et le développement de services d'hébergement à Walferdange et à Heisdorf, le Tricentenaire asbl, pour accompagner cette croissance, s'est doté d'une vision claire : « améliorer la qualité de vie des usagers et de leurs familles » et d'un leitmotiv à forte valeur ajoutée dénommé script d'affaires : « Faire mieux ensemble intelligemment et dans le bonheur ». Différents outils, permettant à la fois de garantir un haut niveau de qualité des prestations et une montée en compétences des équipes et du management, ont été mis en place. Il s'agit notamment du développement de la démarche associée au projet personnalisé, des laboscopes (auto-descriptif de fonction), ainsi que des entretiens annuels d'évolution, des plans de formation, des différentes procédures relatives à chaque groupe-métier, du plan qualité reprenant les normes et actions pour les usagers, les familles et les collaborateurs ; qui constituent tous des outils régulièrement mis à jour afin de soutenir l'auto-détermination et l'inter-responsabilité. Parallèlement, différents lieux et plateformes d'expression et de participation des usagers ont vu le jour tels que le conseil des résidents à Heisdorf mis en place dès l'année 2000.

Vingt ans après le développement de cette vision, il est clair que le cadre légal, les tendances sociétales, les pratiques professionnelles, les nouvelles générations d'usagers et de collaborateurs font émerger des besoins et des souhaits différents quant à la qualité de vie ou à la qualité de vie au travail. Une réalité qui nous amène à réfléchir à nos orientations pour l'avenir.

Face à ces constats et pour en ressortir grandis, le Comité de Direction a souhaité (en 2021) reformuler la vision :

« **La Force du Nous !
Au Tricentenaire,
chaque personne s'épanouit
en confiance réciproque
pour une meilleure qualité de vie.
Chaque personne,
avec ses richesses,
fait vivre la coproduction** ».

En 2023, le développement de cette vision se décline dans le quotidien par la participation des différentes parties prenantes dans les aspects suivants :

- la communication en interne : mise en place d'outils favorisant la collaboration et la transparence des informations, comme des livrets d'informations, les classeurs thématiques ou les outils de communication ;
- la communication en externe : amélioration continue des pratiques afin de valoriser sur les réseaux sociaux les projets et les actions des différents services ;
- la formation continue : analyse des pratiques pour développer l'offre de formation interne sur base des besoins recensés.

Les démarches entamées vont se poursuivre en 2024, ainsi qu'un travail de réflexion sur l'intégration des nouveaux collaborateurs.

Laura VENEZIANI, Directrice du Tricentenaire ASBL

LES PROJETS & ACTIONS 2023

LES NOUVEAUX PROJETS

Le projet de service d'hébergement - Heisdorf II

Ce projet est subsidié à 70% par le Ministère de la Famille et de l'Intégration.

Le projet prévoit un :

- service d'hébergement pour 5 groupes de vie de 8 personnes en situation de handicap physique, soit 40 lits ;
- service d'activités de jour pour 20 enfants et jeunes adultes en situation de handicap.
- 2019-2021 : Le Ministère de la Famille et de l'Intégration a validé l'avant-projet détaillé. Le conseil du gouvernement a approuvé le 20 décembre 2019



Chantier Heisdorf II

« le projet de convention entre l'État et l'a.s.b.l "Tri-centenaire" relative à la participation financière de l'État à la construction et à l'équipement d'un foyer d'hébergement et d'un service d'activités de jour pour personnes en situation de handicap physique et/ou mental à Heisdorf ».

La pose de la première brique a eu lieu en octobre 2021.

Fin 2022, les travaux de construction ont bien avancé : la phase du gros œuvre est en cours de finalisation et la phase de clos et couvert prévisionnel est en cours de planification.

Des séances d'informations ont été organisées pour les résidents à la Résidence Nico Kremer et au Pavillon de Heisdorf. Un moment consacré à la présentation du projet et à un échange.

Un classeur a été mis à disposition des résidents du Pavillon Heisdorf, contenant toutes les informations sur le suivi et l'évolution du projet.

Le projet avance lentement, il est impacté par la crise du secteur de la construction, les démarches administratives prennent plus de temps que prévues.

En 2023, les actions et démarches réalisées :

- Finalisation du gros-œuvre
- Planification de la phase de clos et couvert. Les travaux de couverture des toits et façades devraient commencer début 2024.



Projet Heisdorf II - Coeba Architectes

- 3 communications en langage facile à lire et à comprendre : fiche d'information « Projet Heisdorf II, Nouveautés » ont été publiées au printemps, en été et en automne.

Elisabete NOBREGA,
Directrice des services d'hébergement et des services d'activités de jour

Le projet « Café Prommenschenkel » à Prettingen

Ce projet novateur porté par le Groupe Tricentenaire est soutenu depuis ses prémices par la commune de Lintgen et bénéficie d'accords de principe des Ministères de la Famille et du Travail.

L'ambition du projet consiste à faire revivre le café historique au centre du petit village de Prettingen, en offrant un travail à une quarantaine de salariés en situation de handicap, ainsi qu'à une équipe d'encadrants.

Le projet prévoit une micro-brasserie, un atelier cycles et de la restauration.

Le projet est également basé sur les principes de l'économie circulaire : ainsi, la bière y sera brassée avec des ingrédients issus de pains recyclés, qui seront séchés dans un four solaire puis broyés. Le brai (fond de cuve) servira entre autres à la culture de champignons ou encore à la fabrication de biscuits apéritifs, l'éventuel restant sera distribué comme aliments pour le bétail dans les environs.

Le bureau d'architecture M3, mandaté au départ par l'administration communale pour les phases APS et APD, a pris un retard considérable dans le dossier. C'est fin 2023 qu'une version finale de l'avant-projet détaillé a pu enfin être déposée auprès du ministère compétent.

Rappelons qu'en 2021, un bail emphytéotique avait été signé entre la Commune de Lintgen et le Tricentenaire pour un euro symbolique annuel, et ce, pour une période de 99 ans.

Christophe LESUISSE,
Directeur général



Bâtiment dans l'état actuel



Projet Café Prommenschenkel à Prettingen - M3 Architectes

LES PROJETS EUROPÉENS



Comcades II

Ce projet ambitieux a été lancé en septembre 2020 sous la coordination du Tricentenaire et a duré 3 ans. Il faisait suite au projet COMACDES-I mené en 2008.

Le projet COMCADES-II avait pour objectif de renforcer les compétences des managers de l'Économie Sociale et Solidaire, en développant dans les pays partenaires un parcours professionnel dédié à leurs besoins et en posant les bases d'une reconnaissance européenne de cette formation.

Après avoir mis en œuvre un parcours pilote de formation composé de 4 modules, testé par 16 apprenants issus des associations partenaires du projet, le travail en 2023 consistait principalement à évaluer ces modules pour ensuite, sur base des retours des apprenants, des formateurs et des partenaires, préparer et finaliser la rédaction du guide d'apprentissage.

Pour cela, les partenaires se sont réunis le 26 et 27 janvier à Manresa en Espagne auprès du partenaire AMPANS, ensuite le 8 et le 9 juin à Luxembourg auprès des partenaires APEMH et Tricentenaire et une dernière fois le 5 et le 6 juillet à Bologne en Italie auprès du partenaire Demetra.

La conférence finale de dissémination du projet Comcades-II a eu lieu le 7 juin 2023 à l'éduPôle à Walferdange. Un moment idéal pour échanger sur les expériences d'une formation-pilote managériale soutenue financièrement dans le cadre du programme Erasmus+ !

Christiane RONKAR, Chargée de projets



LES COLLOQUES, SÉMINAIRES ET VISITES

Le 10 mars 2023 a eu lieu la « **Journée de la future infirmière/Journée du futur infirmier 2023** », organisée par le LTPS-Lycée Technique des Professions de Santé à Ettelbruck à laquelle Madame Nadine Medinger a représenté le secteur handicap, pour la Copas. Cette journée avait comme vocation de partager les attentes des directions de soins du secteur Copas et FHL avec leurs nouvelles/nouveaux infirmières/infirmiers.

Dans la semaine du 27 au 31 mars 2023, le Tricentenaire a accueilli, avec l'APEMH et la Yolande, pour la 3^{ème} fois un groupe de professionnels des **Genêts d'or**, qui, dans le cadre d'un **projet européen Erasmus+**, se sont rendus à Luxembourg pour un échange entre pairs.



Visite de professionnels des Genêts d'or

Madame Danièle Faltz, Monsieur Christophe Lesuisse et Madame Laura Veneziani ont participé le 28 juin 2023 à la **visite avec le Ministre de la Famille, de l'Intégration et à la Grande Région, Max Hahn, au Centre Jean Heinisch à Bissen.**

Le 31 juillet 2023, le **Ministre de la Famille, de l'Intégration et à la Grande Région, Max Hahn** a **visité** en présence de Monsieur Christophe Lesuisse et de Madame Laura Veneziani **le Foyer Emile Künsch à Walferdange et la Résidence Nico Kremer à Heisdorf.**

Monsieur Christophe Lesuisse a participé le 9 novembre 2023 à la **journée IRTS Lorraine**, où il a participé à une table ronde sur les défis du management et de la gouvernance dans le secteur de l'ESS.

Le 13 novembre 2023, Madame Laura Veneziani a participé avec Monsieur Marc Sietzen, à la **réunion MEGA.**

Le 17 novembre 2023, le Ministère de la Famille, de l'Intégration et à la Grande Région et l'Université du Luxembourg ont invité à la **journée d'études : "Les publics LGBTIQ"**, à laquelle Madame Laura Veneziani a participé.

Monsieur Christophe Lesuisse a participé aux **journées de réflexion sur le plan d'action d'ARFIE**, qui ont eu lieu à Paris du 27 au 29 novembre 2023.

Le 30 novembre 2023, Madame Aline Mahout a participé à un atelier participatif, organisé par Infogreen et l'Institut Luxembourgeois de la **Qualité de Vie au Travail sur la fresque de la qualité de vie au travail.**

Madame Nadine Medinger a représenté le Tricentenaire lors de la **fête pour les 30 ans d'Info-Handicap**, qui a eu lieu le 3 décembre 2023 au Centre Culturel à Bonnevoie. Elle a participé à la visioconférence sur le thème de l'assistance personnelle en tant que clé de l'inclusion de Monsieur Raül Aguayo-Krauthausen, ainsi qu'à la remise des trois premiers prix du concours de dessin organisé dans le cadre du trentième anniversaire d'Info-Handicap.

Madame Laura Veneziani a participé le 4 décembre 2023 à la réunion du projet « **carte européenne du handicap** », organisée par Info-Handicap.

Madame Laura Veneziani, Madame Danielle Petesch, Madame Michèle Schreiber et 6 bénévoles ont participé à la **Journée du bénévolat**, qui a eu lieu le 5 décembre 2023 au Centre de loisirs à Niederaanven.

Le 6 décembre 2023, Monsieur Christophe Lesuisse, Monsieur Jérôme Colson et Madame Laura Veneziani ont réalisé la visite avec les étudiants de la **Formation CAFDES de l'IRTS Lorraine de Nancy** au Centre Jean Heinisch à Bissen.

Le 14 décembre 2023, Madame Patty Geisen et Madame Aline Mahout ont participé à la présentation, organisée par la FEDAS, soutenu par le cabinet d'avocats Arendt et Medernach, concernant la **loi du 16 mai 2023 relative à la protection des lanceurs d'alerte.**

LES SÉANCES D'INFORMATIONS

Madame Laura Veneziani a été interviewée le 14 janvier 2023 par la **radio 100,7**, sur le sujet « **Liewen fir den Veräin** ».

Le 27 janvier 2023, Madame Nadine Medinger a participé à la « **Journée Job-Time** » à l'école Sainte-Sophie pour présenter les différents métiers du Tricentenaire.

Madame Michèle Schreiber a présenté le 25 février 2023 le Service 321 Vakanz à la « **Blëtz asbl** » à Bettembourg.

La bénévole Madame Sylvie Hilbert a participé avec Madame Michèle Berna, cliente du 321 Vakanz, le 23 mai 2023 à un « **Diversity Pitch Day** », organisé par la Banque de Luxembourg, où elle a fait un **témoignage sur le Bénévolat**.

Le 11 novembre 2023, Madame Michèle Schreiber et Madame Danielle Petesch ont présenté le service

321 Vakanz lors de la conférence « **Barrierefreier Tourismus – Design für alle verstehen** » qui a eu lieu à Grevenmacher.

Le 22 novembre 2023, Madame Valérie Reumont et Madame Nadine Medinger ont participé à **la soirée familles du Centre pour le développement (CDM)**. L'événement était organisé de manière à ce que les familles présentes, ainsi que les collaborateurs du CDM puissent circuler entre les différents stands des associations représentées (structures d'hébergement, d'accueil temporaire, services d'activités de jour, ateliers d'inclusion, services de loisirs (foulards blancs ...) et se renseigner sur les services proposés aux jeunes à leur fin d'obligation scolaire.

Zoé HERBER, Employée administrative

2023

2023, l'année de nos 45 ans

- Projet de service d'hébergement « Heisdorf II »
- Projet « Café Prommenschenkel » à Prettingen
- Mise en place de la « Cellule » au Service d'activités de jour au Centre Jean Heinisch - à la Résidence A Plutz et - Vers un management horizontal dans le cadre de notre vision « Force du Nous »
- Soirée d'échange pour les familles et entourage
- Kiermes et 45 ans Tricentenaire
- Fête des collaborateurs
- Projet ERASMUS - COMCADES II - Conférence finale

2024

2024, l'année du Vivre ensemble

- Projet de service d'hébergement « Heisdorf 2 »
- Projet « Café Prommenschenkel » à Prettingen
- Mise en place de la « Cellule » au Foyer Emile Künsch - Vers un management horizontal dans le cadre de notre vision « Force du Nous »
- Soirée d'échange pour les familles et entourage
- Kiermes au Tricentenaire
- Fête des collaborateurs
- Relancement de l'enquête de satisfaction des résidents et des usagers
- Journée Managériale

LES PARTENARIATS ET REPRÉSENTANTS DU TRICENTENAIRE

Partenaires	Représentants Tricentenaire	Fonction
PARTENARIAT AVEC NOS MINISTÈRES DE TUTELLE ET AVEC NOS FINANCEURS		
Ministère de la Famille, de l'Intégration et de la Grande Région Plateforme de coopération	Marie Anne RODESCH-HENGESCH Sr Jeanne LEYDER Christophe LESUISSE Eric BERTEMES Nadine MEDINGER Elisabete NOBREGA Laura VENEZIANI Valérie REUMONT Carole GOETZINGER	Membres
Ministère du Travail, de l'Emploi et de l'Economie solidaire	Christophe LESUISSE Eric BERTEMES Jean-Claude JACOBY Jérôme COLSON	Représentants
Ministère de l'Education nationale, de l'Enfance et de la Jeunesse <i>Le Tricentenaire a été agréé pour organiser des cours de formation professionnelle continue par arrêté ministériel du 13/12/06, publié au mémorial b - N°2 du 11/01/07. N° d'agrément A257/07.</i>	Nadine MEDINGER	Représentante
Ministère de la Sécurité Sociale	Christophe LESUISSE	Représentant
Caisse Nationale de la Santé - CNS	Nadine MEDINGER Christophe LESUISSE	Représentants
PARTENAIRES DIRECTS		
Ateliers du Tricentenaire S.C.	Jean-Claude JACOBY Eric BERTEMES Christophe LESUISSE Jérôme COLSON	Président Administrateur Délégué Administrateur Délégué Directeur
Chocolats du Cœur Sàrl	Sr Danièle FALTZ Christophe LESUISSE Eric BERTEMES	Gérante technique Gérant administratif Gérant administratif
Fondation Autisme Luxembourg	Nadine MEDINGER	Partenariat
MAREDOC ASBL	Christophe LESUISSE Laura VENEZIANI	Partenariat
TRIDOC S.A.	Sr Danièle FALTZ Christophe LESUISSE Lucien GEHL	Présidente Administrateur Délégué Administrateur
Walferschlass S.A.	Christophe LESUISSE Mathias SCHILTZ Sr Danièle FALTZ	Administrateur Délégué Président Administrateur

Partenaires	Représentants Tricentenaire	Fonction
PARTENAIRES NATIONAUX		
ASIN CA	Marie Anne RODESCH-HENGESCH Christophe LESUISSE	<i>Présidente</i> <i>Membre</i>
COPAS BEX & CA	Christophe LESUISSE	<i>Administrateur</i>
COPAS CT Qualité	Christophe LESUISSE	<i>Coordinateur</i>
COPAS Département domicile	Nadine MEDINGER	<i>Membre</i>
COPAS GT Réforme de l'infirmière en soins généraux	Nadine MEDINGER	<i>Membre</i>
CSPH Conseil Supérieur des Personnes Handicapées	Eric HEIMERMANN	<i>Membre suppléant</i>
FEDAS CA	Christophe LESUISSE	<i>Administrateur</i>
FEDAS COCO Handicap	Christophe LESUISSE Elisabete NOBREGA	<i>Membre</i> <i>Membre</i>
FEDAS Plate-forme Handicap	Christophe LESUISSE Nadine MEDINGER Elisabete NOBREGA Laura VENEZIANI	<i>Représentant</i> <i>Représentante</i> <i>Représentante</i> <i>Représentante</i>
FEDAS AiP	Christophe LESUISSE Jérôme COLSON	<i>Représentant</i> <i>Représentant</i>
FEDAS - COPIL ASP	Christophe LESUISSE	<i>Membre</i>
FEDAS CT Prestation	Elisabete NOBREGA	<i>Coordinatrice</i>
FEDAS GT Troubles de comportement	Catherine LAMY	<i>Membre</i>
FEDAS GT Agrément	Christophe LESUISSE	<i>Membre</i>
FEDAS GT CPP	Jérôme COLSON	<i>Membre</i>
Hôpitaux Robert Schumann (HRS) CA	Nadine MEDINGER	<i>Administrateur</i>
Info Handicap	Nadine MEDINGER	<i>Administrateur</i>
MEGA	Laura VENEZIANI	<i>Membre</i>
MLQE - Mouvement Luxembourgeois pour la Qualité	Aline MAHOUT	<i>Membre</i>
PASC CA	Christophe LESUISSE Nadine MEDINGER	<i>Président</i> <i>Secrétaire</i>
T.A.C.S.	Christophe LESUISSE	<i>Administrateur</i>
UFEP - Comité de pilotage	Christophe LESUISSE	<i>Expert Handicap</i>
Wunnengshëllef	Valérie REUMONT	<i>Représentante</i>
PARTENAIRES INTERNATIONAUX		
APM Gibraltar du Nord	Christophe LESUISSE	<i>Adhérent, Past-Président</i>
ANDICAT	Jérôme COLSON	<i>Adhérent</i>
ARFIE	Christophe LESUISSE	<i>Membre du BEX et Trésorier</i>
ARFI	Christophe LESUISSE	<i>Membre</i>
ENAT	Danielle PETESCH	<i>Membre associé</i>

LA COMMUNICATION ET LES MÉDIAS

LA COMMUNICATION INTERNE

Au Tricentenaire, nous disposons de différents outils de communication interne. Il peut s'agir de moyens de communication spécifiques réservés aux collaborateurs dans lesquels de nombreuses informations utiles, nouveautés, projets et informations associatives sont transmises. D'autres outils de communication s'adressent plus particulièrement aux usagers et aux résidents.

Le journal interne 360°

Le 360° est un bulletin d'échange d'informations **par et pour les collaborateurs** du Tricentenaire. Il est publié à la fin de chaque mois en Allemand et en Français.

Tribook

Ce groupe privé Facebook interactif, **destiné aux collaborateurs** du Tricentenaire vise à promouvoir un meilleur échange d'informations.

Zesummen op Facebook

Ce groupe privé Facebook interactif, **destiné à tous les usagers et collaborateurs** du Tricentenaire vise à renforcer le lien social, à se donner des nouvelles et à partager des informations et échanges plus conviviaux.

L'Écho du Tri

C'est le journal rédigé par les usagers. Il est publié deux fois par an, à l'occasion de la « Kiermes am Tricentenaire » en été et de la « Kaffistuff » en hiver.



Des informations plus détaillées sur l'Echo du TRI se trouvent dans la version Facile à Lire et à Comprendre.



▶▶▶ Objectifs pour 2024

- analyser le processus et les outils de la communication interne
- définir des axes d'amélioration selon les besoins identifiés.



LA COMMUNICATION EXTERNE

Le Tricentenaire continue à développer son **site internet** (www.tricentenaire.lu), sa présence sur les réseaux sociaux, tels que Facebook, Instagram et LinkedIn. Depuis décembre 2019, Picto Communication Partner soutient l'association dans la stratégie de communication externe.

Depuis septembre 2023, une analyse des processus de communication externe en vue de définir des pistes d'amélioration quant aux contenus, aux médias et à la fréquence de nos publications est en cours.

Christiane RONKAR, Chargée de projets



►►► Objectifs pour 2024

- poursuivre le travail d'analyse et d'amélioration engagé avec le service qualité
- mieux cibler nos messages
- renforcer la visibilité de l'association sur les réseaux sociaux
- toucher un plus large public ou des publics plus spécifiques



LES RÉSULTATS FINANCIERS, LES RÉSULTATS DES DONATEURS ET DU SERVICE IMMOBILIER

LES RÉSULTATS FINANCIERS

Cf. : Le bilan financier fait l'objet d'un document à part du rapport d'activités.

LES RÉSULTATS DU SERVICE IMMOBILIER

Le Tricentenaire asbl est propriétaire :

- du terrain et des bâtiments sis 1 et 3, rue de la Gare à Walferdange,
- du terrain et du bâtiment « A Pultz » sis 9a, rue de la Montagne à Prettingen,
- du bâtiment « Centre Jean Heinisch » construit sur un terrain signé en emphytéose avec l'Administration Communale de Bissen,
- des bâtiments sis 2a et 2b, rue de la Gare / 50, rte de Diekirch à Walferdange : bâtiment administratif, de commerce et service d'hébergement à travers 100% des parts de la « Walferschlass SA ».

Le Tricentenaire bénéficie d'une emphytéose signée avec la Congrégation de la Doctrine Chrétienne et est propriétaire des bâtiments de la Résidence sise 1c, rue de Mullendorf à Heisdorf, ainsi que d'une emphytéose pour le terrain du projet « Heisdorf II ».

Le Tricentenaire bénéficie, depuis 2021, d'une emphytéose signée avec la Commune de Lintgen pour le bâtiment « Café Prommenschenkel-Ewen », sise 11, rue de Hunsdorf, L-7460 Prettingen.

Le Tricentenaire asbl est locataire du « Pavillon » de la SEDEC, 32a, route de Luxembourg à Heisdorf.

Le Tricentenaire asbl est également locataire du bâtiment « Walferschlass ».

**Le total de l'aide financière
provenant de la générosité
des donateurs en 2023
s'élève à 149 957 €
pour 860 donateurs distincts.**

LES RÉSULTATS DES DONATEURS

Les dons versés au Tricentenaire lors de différents événements de la vie, tels que naissances, mariages, anniversaires, décès, ainsi que des manifestations internes et externes sont exclusivement destinées à financer les actions menées en faveur des personnes en situation de handicap, qui ne sont pas financées par les aides étatiques, dans l'objectif de développer et améliorer leur qualité de vie.

Chaque don au Tricentenaire fait l'objet d'une attestation fiscale transmise aux donateurs dans un délai raisonnable.

Les donateurs peuvent demander au Tricentenaire une affectation de leurs dons à un service ou une action spécifique. Des informations concernant les actions et projets auxquels leurs dons ont contribué peuvent également être demandées a posteriori.

En 2023, le Tricentenaire tient à remercier particulièrement les associations, les sociétés et les personnes privées qui, lors de divers événements, ont fait un don généreux au cours de l'année :

- Picto -Communication Partner s.a.r.l.
- Banque internationale à Luxembourg
- Kierchefong
- System Solutions Luxembourg s.a.
- Soroptimist Club Esch/Alzette
- Banque Raiffeisen Leudelange
- Pharmacie Christiane Kugener
- Fraentreff Réiserbann asbl
- Table Ronde Luxembourgeoise
- Entreprise de Constructions Constantini s.a.
- Oakley Capital Holdings
- LCGB - Section Attert
- Club Luxembourg - Doyen
- Fraen a Mammen Hamm
- Chorale Ste. Cecile Niederpallen
- Kolping Luxembourg asbl
- Chorale Municipale « Ons Hemecht » Petange asbl
- Chorale Ste. Cécile Hostert

ainsi que toutes les familles qui ont voulu, grâce à leur geste, rendre un dernier hommage d'amitié aux personnes défuntées ; sans oublier les donateurs privés réguliers, les donateurs qui ont fait un don sous forme de matériel ou de mécénat de compétences. Nous prenons très à cœur de remercier personnellement chacun.

En outre, le Tricentenaire bénéficie occasionnellement de legs ou de donations.



LES USAGERS

2

L'ÉTAT DES LIEUX

LES SERVICES D'HÉBERGEMENT

LES SERVICES D'ACTIVITÉS DE JOUR

LE CENTRE DE PROPÉDEUTIQUE PROFESSIONNELLE

Nombre de résidents et d'usagers dans les différents services au 31/12/2023

Foyer Emile Künsch	70
Résidence Walferschlass	10
Résidence Nico Kremer	38
Pavillon Heisdorf	16
Résidence A Pultz	12

Foyer Emile Künsch	43
Centre Jean Heinisch	42

Centre Jean Heinisch	12
----------------------------	-----------

Moyennes d'âge

L'utilisateur le plus jeune	4 ans
L'utilisateur le plus âgé	76 ans

Moyennes d'âge	43 ans
-----------------------------	---------------

L'utilisateur le plus jeune	4 ans
L'utilisateur le plus âgé	74 ans

Moyennes d'âge	
Centre Jean Heinisch	42 ans
Foyer Emile Künsch	17 ans

L'utilisateur le plus jeune	18 ans
L'utilisateur le plus âgé	54 ans

Moyennes d'âge	41 ans
-----------------------------	---------------

Total

243 personnes, dont 33 personnes fréquentent plusieurs services du Tricentenaire, ce qui fait :

243-33 = 210 usagers dont  **109**  **101**

Les situations de handicap

Handicap moteur	153
Handicap mental	56
Handicap sensoriel	1

L'origine du handicap

Naissance	142
Accident	39
Maladie	29

LE FOYER D'AIDE AUX FAMILLES EMILE KÜNSCH - WALFERDANGE

Services d'hébergement - Résidents

16 usagers

Moyenne d'âge 25 ans



Les situations de handicap

Handicap moteur 9
Handicap mental 7

L'origine du handicap

Naissance 15
Accident 1

Services d'hébergement - Accueil temporaire

54 usagers

Moyenne d'âge 34 ans



Les situations de handicap

Handicap moteur 36
Handicap mental 17
Handicap sensoriel 1

L'origine du handicap

Naissance 47
Accident 4
Maladie 3

Services d'activités de jour

43 usagers

Moyenne d'âge 17 ans



Les situations de handicap

Handicap moteur 23
Handicap mental 20

L'origine du handicap

Naissance 42
Maladie 1

LA RÉSIDENCE WALFERSCHLASS - WALFERDANGE

10 résidents

Moyenne d'âge 42 ans



Les situations de handicap

Handicap moteur 8
Handicap mental 2

L'origine du handicap

Naissance 3
Accident 6
Maladie 1

LA RÉSIDENCE NICO KREMER - HEISDORF

38 résidents

Moyenne d'âge 52 ans



Les situations de handicap

Handicap moteur 37
Handicap mental 1

L'origine du handicap

Naissance 17
Accident 11
Maladie 10

LE PAVILLON - HEISDORF

16 résidents Moyenne d'âge 48 ans



Les situations de handicap

Handicap moteur 16

L'origine du handicap

Naissance 9

Accident 5

Maladie 2

LA RÉSIDENCE A PULTZ - PRETTINGEN

12 résidents Moyenne d'âge 57 ans



Les situations de handicap

Handicap mental 12

L'origine du handicap

Naissance 12

LE SERVICE D'ACTIVITÉS DE JOUR - CENTRE JEAN HEINISCH - BISSEN

42 usagers Moyenne d'âge 42 ans



Les situations de handicap

Handicap moteur 35

Handicap mental 7

L'origine du handicap

Naissance 21

Accident 13

Maladie 8

LE CENTRE DE PROPÉDEUTIQUE PROFESSIONNELLE - CENTRE JEAN HEINISCH - BISSEN

12 usagers Moyenne d'âge 41 ans



Les situations de handicap

Handicap moteur 10

Handicap mental 2

L'origine du handicap

Naissance 3

Accident 1

Maladie 6

Nadine MEDINGER,
Directrice des services sociaux et de soins

LES ADMISSIONS ET ACCUEILS : STATISTIQUES 2023

Le réseau Tricentenaire compte 270 clients en 2023. Il gère 123 dossiers assurance dépendance pour la Fondation Autisme.

Lors de l'année 2023, l'Équipe Médico-Psycho-Pédagogique (EMPPS) a traité 82 demandes. Le tableau ci-dessous donne un aperçu global de l'aboutissement des demandes d'admission suivant le service sollicité.

Nous constatons peu de différences dans la nature des demandes comparé à l'an passé.

Les demandes d'admission pour le Centre Propédeutique Professionnelle ainsi pour l'accueil temporaire sont toujours autant prisées.

En 2023, nous comptons au total 5 départs et 6 décès au sein des services.

NOMBRE PAR SERVICE	DEMANDES D'ADMISSIONS	NOUVEAUX ACCUEILS
Centre de Propédeutique Professionnelle - Centre Jean Heinisch	32	7
Service d'Activités de Jour - Centre Jean Heinisch	8	5
Hébergement - Résidence A Pultz	2	-
Hébergement - Résidence Walferschlass	8	-
Hébergement - Résidence Nico Kremer et Pavillon Heisdorf	10	1
Service d'Activités de Jour - Foyer Emile Künsch	8	1
Hébergement - Foyer Emile Künsch	1	2
Accueil Temporaire - Foyer Emile Künsch	13	11
TOTAL	82	27

LES ACTIVITÉS DU SERVICE SOCIAL

Il y a un peu plus de 10 ans, le service social a développé un projet de partenariat avec les familles et l'entourage des résidents et usagers du Tricentenaire, par la mise en place d'un support d'implication : les soirées d'échanges.

Rappelons en quelques mots l'objectif de ces soirées :

Ces temps de rencontre sont destinés aux parents, au conjoint, à la fratrie, au proche d'une personne en situation de handicap. L'idée est de faciliter l'accès à l'information, mais aussi de permettre à tous de partager des moments de convivialité.

Les soirées sont animées par des professionnels de l'asbl et/ou par différentes associations ou organismes, ainsi que par l'entourage qui le souhaite, par exemple sous forme de témoignages. Les thématiques abordées sont variées et permettent à chacun d'exprimer son ressenti et de partager ses expériences.

Durant la période Covid, le service social, avec la collaboration du service qualité, a dressé une enquête afin d'évaluer les actions proposées aux familles et d'entrevoir des modalités d'échanges pour le futur.

L'enquête a mis en évidence le besoin de poursuivre des espaces de rencontre.

Après plus de deux années d'absence, le service social a donc relancé les soirées d'échanges autour de thématiques qui tiennent à cœur à l'entourage et aux familles des usagers.

Le 27 avril, les familles ont à nouveau eu l'opportunité de se retrouver. La thématique abordée s'intitulait : « Voyager sans barrières, est-ce possible ? » La présentation a été réalisée par Mesdames Petesch et Schreiber du Service 321 Vakanz.

Le service social poursuit actuellement sa réflexion pour étendre la palette d'offres à destination des familles et de l'entourage en matière d'échanges d'informations.

Valérie REUMONT, Assistante sociale

L'ACCOMPAGNEMENT SOCIO-ÉDUCATIF

Le projet personnalisé de l'utilisateur au Tricentenaire est basé sur des valeurs simples, autodétermination et inter-responsabilité, en vue d'améliorer la qualité de vie des usagers et de leurs familles.

L'ÉVOLUTION DU PROJET PERSONNALISÉ – QUELQUES DATES CLÉS

Du projet de vie vers le projet personnalisé (PP)



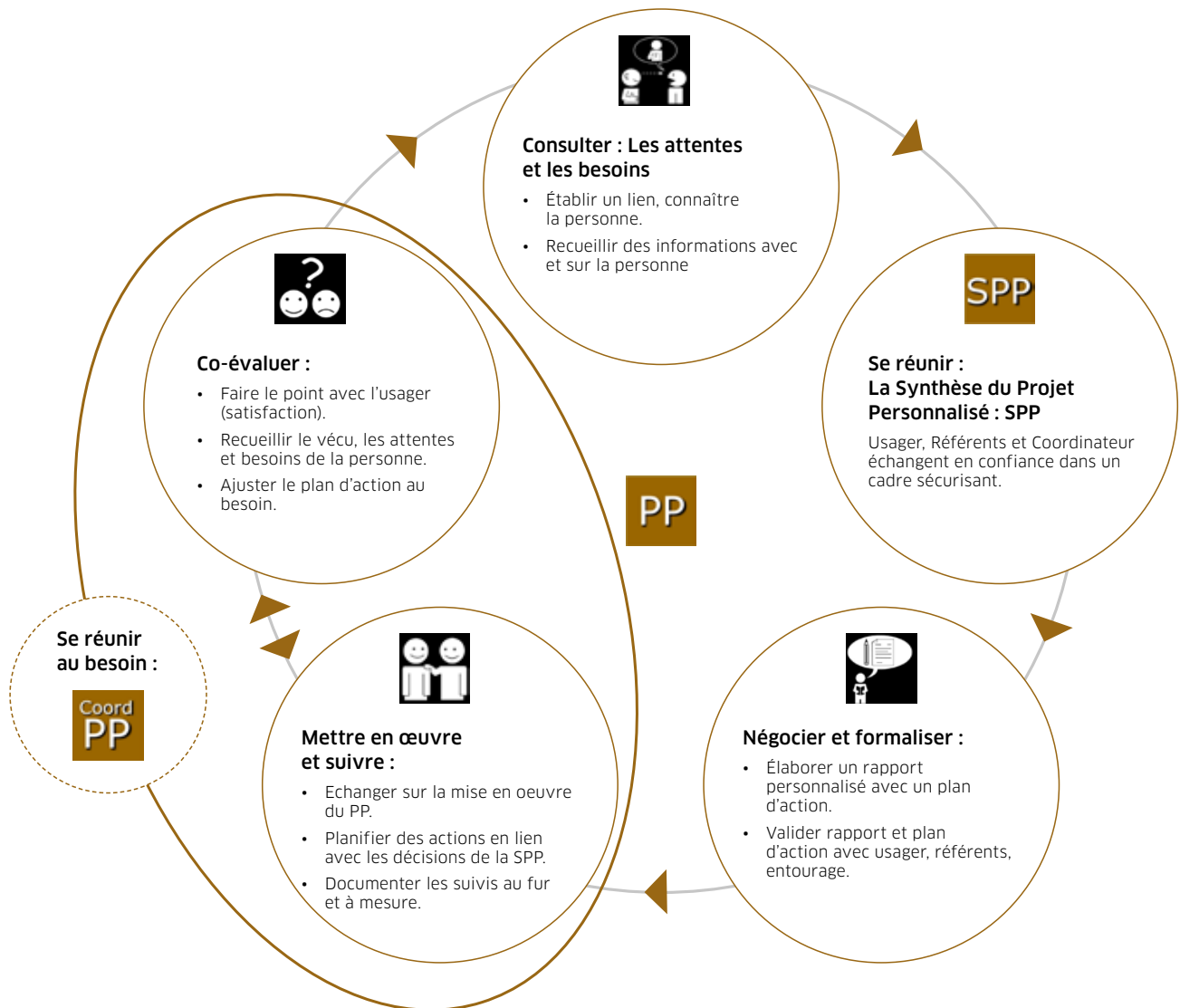
- 1999** Travail de recherche et de réflexions sur le concept « Qualité de vie ». Constitution d'un dossier par le service psychologique.
- 2000** Validation du concept par les résidents de la RNK.
Mise en place des « Projets de vie » avec la « Synthèse autour du Projet de vie » (SPV) dans tous les services existants.
Réunion des référents une fois/an avec ou sans les usagers.
- 2006** Mise en place d'un rapport type pour les référents.
Création des invitations.
- 2010** Implémentation au Centre Jean Heinisch du « Projet d'accompagnement SAJ » et du « Projet professionnel CPP ».
- 2014** Création du poste de coordinateur des projets de vie.
- Fin 2014** Formation interne avec Jean-René Loubat, auteur du livre : « Coordonner parcours et projets personnalisés en action sociale et médico-sociale ». Le Projet de Vie est renommé Projet Personnalisé (PP).
Les réunions annuelles sont renommées :
 - Synthèse du Projet Personnalisé = SPP
 - Coordination Projet personnalisé = CoordPPLes coordinateurs forment une équipe distincte avec 1 responsable.
- 2015** Première formation au langage facile à lire et à comprendre (FALC).
Création ou adaptation des outils d'aide à la communication pour les usagers, notamment :
 - les listes individuelles des référents,
 - les invitations individuelles pour les réunions (adaptation),
 - les rapports adaptés pour les usagers.Mise en place des rapports SPP pour les usagers.
- 2016** Analyse des pratiques et création de procédures uniques pour tous les services.
L'utilisateur participe d'office à chaque réunion.
- 2019** Enquête auprès des référents dans les différents services.
- 2022** Retravailler et adapter les outils du PP :
 - le schéma de la circularité,
 - le guide de la Coordination des projets personnalisés,
 - clarifier les rôles des différents acteurs, etc..

La circularité du Projet Personnalisé*, un accompagnement en continu

Depuis l'année 2000, le Tricentenaire, en concertation avec les résidents et les usagers, a donc mis en place le

projet personnalisé de l'utilisateur. L'élaboration du projet personnalisé se déroule selon les étapes définies dans le schéma « Circularité du Projet personnalisé » ci-dessous

*réf. R.Loubat : Coordonner parcours et projets personnalisés p.188



Le projet personnalisé



LES RÉSULTATS EN 2023

Le travail du coordinateur des projets personnalisés est divers et varié :

- accueil et intégration des nouveaux usagers,
- suivi au quotidien des projets personnalisés des usagers, accompagnement de la mise en place des actions sur le terrain, leur évaluation et ajustements etc.
- sensibiliser les usagers et les collaborateurs sur le travail du PP,
- utiliser et faire utiliser les outils adaptés et/ou FALC à disposition,
- collaborer avec tous les autres professionnels autour de l'utilisateur, entourage et bénévoles, ...

En 2023, une « nouvelle » équipe constituée de 5 coordinateurs et un responsable socio-éducatif se forme peu à peu au cours de l'année. La déléguée à l'expression des usagers rejoint l'équipe pour faire le lien avec tout ce qui se met en place autour de l'accompagnement de l'utilisateur.

Le groupe a plus particulièrement :

- échangé sur les outils individuels des coordinateurs et actualisé des documents existants afin d'établir des lignes de conduites communes ..., sans toutefois oublier certaines spécificités qui sont parfois propres à chaque maison et non généralisables.
- pris en charge de l'organisation et de l'accompagnement des résidents autour des élections communales de juin 2023 et les élections législatives de septembre 2023. Ce furent les premières élections avec le droit de vote accordé aux personnes sous tutelle. Ceci demandait une recherche d'informations, des explications adaptées aux résidents, des informations données aux familles et une aide pour les démarches.
- travaillé sur les outils en lien avec le projet personnalisé, listé les outils communs, mis à jour le schéma de circularité et le guide de la démarche PP.

L'enquête de satisfaction des résidents et des usagers qui devait être reprise par l'ensemble des coordinateurs en 2021 est suspendue. Elle sera relancée en 2024 en collaboration avec la coordinatrice des Services d'activité de jour du Foyer Emile Künsch.

LES PRIORITÉS POUR 2024

Mettre un accent sur l'accompagnement des personnes n'ayant pas ou perdant leurs capacités d'expression : Comment les accompagner en respectant au mieux leur désirs qu'elles ont toujours formulés lorsqu'elles étaient en pleine possession de leurs capacités d'expression ?

- renforcer l'accompagnement des référents dans leur fonction afin de favoriser une plus grande autonomie et régularité concernant le suivi du projet personnalisé et planifier des échanges réguliers.
- utiliser les outils adaptés et/ou FALC (Facile à Lire et à comprendre) de manière systématique tels que les boîtes de communication, pictogrammes, Tri-Agenda, Pictogenda et calendriers,...
- mettre à jour et adapter les outils PP tels que : livret FALC, guide du référent, ... et les présenter dans les différentes résidences et des services d'activités de jour auprès des usagers et des collaborateurs.

Isabelle QUINTENS, Linda DEUTSCH, Michaela ENGEL,
Marie SCHERSCHEL, Etienne DEVILLERS,
Coordinateurs des projets personnalisés
Nicole SCHEER, Responsable socio-éducatif

BEDÜRFNISORIENTIERTE BEGLEITUNG MIT HILFE VON SEO - SEED

Über das SEO - Konzept, „Schema van emotionale Ontwikkeling“ von Anton Dosen, haben bereits einige pädagogische Mitarbeiter Fortbildungen besucht. Das Interesse diese Herangehensweise im Alltag zu etablieren ist groß und wird punktuell bereits seit Jahren in verschiedenen Wohnstrukturen umgesetzt.

Die aktuell im Tricentenaire angewendete Form des SEO ist die validierte Entwicklungsskala, SEED: Skala der Emotionalen Entwicklungs-Diagnostik. Mit diesem Instrument kann man den emotionalen Entwicklungsstand bei Personen mit intellektueller Entwicklungsstörung klassifizieren.

Am Anfang steht eine Befragung der Menschen, die die betroffene Person im Alltag begleiten. Das Ergebnis des Fragebogens zeigt das emotionale Entwicklungsalter auf. Oft stellt man hier fest, dass das biologische Alter und das emotionale Entwicklungsalter nicht identisch sind.

Die alltägliche pädagogische Begleitung kann, aufgrund des Ergebnisses des Fragebogens, konkret auf das emotionale Entwicklungsalter ausgerichtet werden.

Geht man auf die Bedürfnisse entsprechend des emotionalen Entwicklungsalters ein, verändert sich das Verhalten. Wenn die Bedürfnisse befriedigt sind, ist der Mensch zufriedener.

Durch die Auseinandersetzung mit der Thematik kann ich jetzt im Alltag die Bedürfnisse der Bewohner anders wahrnehmen.

Beispiel : Wohnheim „A Pult“ – ein Bewohner wird seit dem Eintritt in den Ruhestand zusehend unzufriedener. Immer wieder äußert er den Wunsch ehrenamtlich arbeiten zu dürfen. Extern wird keine Lösung gefunden. Der Betroffene wird zusehends unzufriedener. Es scheint keine Lösung in Sichtweite.

Ich kläre im gemeinsamen Gespräch mit dem Bewohner : Eine Ausführung einer ehrenamtlichen Tätigkeit außerhalb des Tricentenaire ist aktuell nicht möglich!

- Was wünschst du dir?
- Was fehlt dir?
- Was machst du hier im Wohnheim?
- Was machst du gerne?

Wir finden gemeinsam eine Tätigkeit, die er im Wohnheim ausführen kann :

Ehrenamtlicher - zuständig für das Rausstellen und Reinbringen der Mülltonnen / Müllsäcke

Der Bewohner bekommt eine schriftliche Vereinbarung, offiziell ausgehändigt von der Direktorin. Er erhält eine Warnweste, die symbolisiert, wann er im Dienst ist.

Anfangs ist er glücklich aber auch verunsichert und aufgeregt. Mit der Zeit legt sich die Aufregung. Er führt die Tätigkeit sehr zuverlässig durch und fühlt sich gebraucht. Der Bewohner hat eine klar definierte Aufgabe, für die er wertgeschätzt wird.

Aus meiner Sicht eine WIN-WIN Situation. Der Bewohner hat das Gefühl gebraucht zu werden und kann Verantwortung übernehmen. Alle anderen brauchen sich nicht kümmern und sind sich sicher, dass ihre Mülltonne rechtzeitig rausgestellt wird.

Auch bei anderen Bewohnern scheint es mir von großer Bedeutung zu sein, den emotionalen Entwicklungsstand in der täglichen Begleitung zu berücksichtigen und ggf. die Strukturen im Wohnheim zu überdenken.

Michaela ENGEL, Koordinatorin der personalisierten Projekte



▶▶▶ Ziele für 2024

Auf Anfrage des Bewohners wird die Tätigkeit etwas ausgeweitet.

- Zählen der Valorlux - Säcke
- Zusammenarbeit mit Sicherheitsbeauftragten/ Superdreckskecht



ANKOMMEN IN EINER NEUEN FUNKTION - BEZIEHUNG ALS GRUNDLAGE DER PÄDAGOGISCHEN ARBEIT

Die Beziehungsarbeit ist für mich persönlich die Grundlage aller begleitenden Aktionen in der Arbeit mit Menschen mit und ohne Behinderung. Zu Beginn meiner Tätigkeit als Koordinatorin im Wohnheim Emile Künsch ist es mir ein Anliegen alle Menschen mit ihrer individuellen Persönlichkeit (Gewohnheiten, biografischen Erfahrungen, Vorlieben, Ablehnungen, etc.) kennen zu lernen. Ebenso ist es mir wichtig, dass die Bewohner mich kennenlernen, in meiner Funktion als die neue Koordinatorin.



▶▶▶ Ziele für 2024

- Weiterführung und Festigung:
- Vibration und Geruch zur Erkennung der Koordination

Für die Darstellung der Koordination gibt es im Tricentenaire ein Piktogramm. Wie aber ist Koordination für die Menschen zugänglich, für die Piktogramme nicht zugänglich sind? Im Austausch mit Kollegen stelle ich fest, dass dies noch nicht thematisiert wurde.

Wie kann man Menschen erreichen, die weder hören noch sehen können? Ich versuche mit unterschiedlichen Materialien und Methoden, mein Gegenüber über andere Sinneskanäle zu erreichen.

Nach einer gewissen Zeit des wiederholten Ausprobierens und der wiederkehrenden Reaktionen der Bewohner, entscheide ich mich für einen kleinen lilafarbenen, vibrierenden Käfer und einen bestimmten Duft.

Wenn ich in meiner Funktion als Koordinatorin den Gruppenraum betrete, wie z.B. am Morgen zur Begrüßung, trage ich den Käfer und den Duft an einer Filzkugel mit mir. Diese Elemente sind seit 2023 auch Teil der SPP. Ich bereite den Raum vorab so vor, dass er einladend mit der Duftmischung aus ätherischen Ölen: Litsea, Frangipani, Orange umhüllt ist.

Ich möchte, dass die Bewohner mit dem Duft und ggf. dem vibrierenden Käfer verknüpfen:

Ein sicherer Raum, um alle Wünsche und Bedürfnisse auf individuelle Art und Weise kund tun zu können !

Michaela ENGEL, Koordinatorin der personalisierten Projekte



« Der Mensch wird erst am Du zum ich. »

Martin Buber.



LES COLLABORATEURS

3

L'ÉTAT DES LIEUX

Focus sur les ressources humaines du Tricentenaire asbl au 31/12/2023

Sans l'engagement et sans les compétences de ses collaborateurs, il serait, en effet, impossible pour le Tricentenaire d'assumer ses missions et de développer ses activités comme l'association le fait depuis plus de 45 ans...

Faisons donc ensemble un **focus** sur ces femmes et ces hommes qui œuvrent au quotidien auprès des personnes en situation de handicap que nous accueillons !

COMBIEN SONT-ILS ? SOUS QUELLE FORME SONT-ILS EMPLOYÉS ?

Au 31 décembre 2023, le Tricentenaire asbl compte **275 collaborateurs**.

Parmi eux, **18 ne sont pas présents** :

- 4 sont en dispense.
- 10 sont en congé maternité.
- 3 sont en congé sans solde.
- 1 salarié en préretraite.

L'effectif présent au 31 décembre 2023 est donc de **257 collaborateurs**, dont

- 1 apprenti
- 3 CDD
- 253 CDI

En termes de flux, l'année 2023 aura été marquée par :

- Le **recrutement de 19 étudiants**, actifs dans les services d'hébergement et accueil de jour principalement en été (16 en 2022).
- Le **recrutement de 27 nouveaux collaborateurs** (24 en 2022).
- La **sortie de 37 collaborateurs**, dont 3 travaillaient en contrat à durée déterminée pour le Tricentenaire asbl. (31 en 2022).

Mouvements entrées & sorties :

2019 : 81 2020 : 55 2021 : 76 2022 : 45
2023 : 32 (-29% par rapport à 2022)
(-58% par rapport à 2021)

Focus sur les motifs de sortie en 2023 (par ordre décroissant)

- 25** Initiative du salarié
- 3** Initiative de l'employeur
- 3** Pension / Prépension
- 3** Fin du CDD
- 4** Congé sans solde

L'écrasante majorité (98,8%) est toujours en contrat à durée indéterminée : sur les 257 collaborateurs présents au 31 décembre 2023, seuls 3 d'entre eux ont un contrat à durée déterminée. La tendance est stable par rapport à l'an dernier.

Le temps partiel est, quant à lui, extrêmement courant : sur les 257 collaborateurs présents au 31 décembre 2023, **105 d'entre eux sont à temps plein** (c'était le cas de 103 collaborateurs en 2022).

Ainsi, pour des raisons d'organisation, mais aussi pour s'adapter au mieux aux choix de vie des salariés, le Tricentenaire emploie une majorité de temps partiels.

(59,14% au 31 décembre 2023) – et ce dans tous les services de l'organisation et à tous les niveaux de responsabilité. L'association accède également autant que faire se peut aux demandes de changement de tâche (diminution de tâche, augmentation de tâche) : en 2023, ce sont **75 avenants** qui ont été signés à ce titre.

Focus sur le temps de travail

45	personnes travaillent 20h/semaine (ou moins)
85	personnes travaillent plus de 20h et jusqu'à 30h/semaine
22	personnes travaillent plus de 30h et jusqu'à 39h/semaine
105	personnes travaillent 40h/semaine

COMBIEN DE FEMMES ET COMBIEN D'HOMMES LE TRICENTENAIRE COMPTE-T-IL PARMIS SES COLLABORATEURS ?

Comme dans la plupart des organismes à vocation sociale, le Tricentenaire compte parmi ses collaborateurs **une majorité de femmes** :

- Au 31 décembre 2023, elles sont 200.
- La tendance est relativement stable sur les trois dernières années.

Au Tricentenaire, **près de 8 collaborateurs sur 10 sont des femmes** (200) et donc 2 collaborateurs sur 10 sont des hommes (57).



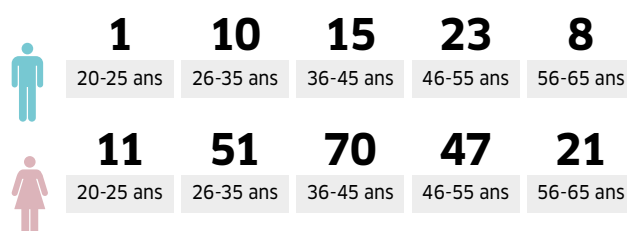
QUELLES SONT LES CARACTÉRISTIQUES FONDAMENTALES DES COLLABORATEURS DU TRICENTENAIRE ?

Quel âge ont-ils ?

Les collaborateurs du Tricentenaire sont, en moyenne, âgés de **42,25 ans**.

Moyenne d'âge :		
2018 : 38,7 ans	2019 : 39,40 ans	2020 : 40,40 ans
2021 : 40,3 ans	2022 : 41,44 ans	2023 : 42,25 ans

Au 31 décembre 2023, l'effectif le plus nombreux se trouve **dans la tranche d'âge des 36-45 ans** : au 31 décembre 2023, ils sont **85** (30.9% de l'effectif).



Depuis combien de temps travaillent-ils au Tricentenaire ?

Les 257 collaborateurs du Tricentenaire ont une **ancienneté moyenne de 10,03 ans**, mais les disparités sont toujours aussi grandes !

Ancienneté :		
2018 : 8,2 ans	2019 : 9 ans	2020 : 9 ans
2021 : 9,2 ans	2022 : 9,71 ans	2023 : 10,03 ans

Au 31 décembre 2023, **20** d'entre eux ont une ancienneté inférieure ou égale à 12 mois. La moyenne d'âge de ce groupe de collaborateurs est de : 39,8 ans.

Parmi les plus anciens, on compte, au 31 décembre 2023, **67** collaborateurs dont l'ancienneté est supérieure ou égale à 15 ans. La moyenne d'âge de ce groupe de collaborateurs est de : 49 ans.

Des fidèles, il y en a : ils sont **47** au 31 décembre 2023 à avoir 20 années (ou plus) d'ancienneté. **3** collaborateurs ont une ancienneté supérieure à 30 années.



Ancienneté

Quelle est leur nationalité ?

Au Tricentenaire se côtoient traditionnellement au quotidien **des collaborateurs issus d'une douzaine de nationalités différentes**. Un vrai gage de multiculturalisme !

Moins d'un collaborateur sur deux (41,6% en 2023) **est de nationalité luxembourgeoise** : au 31 décembre 2023, ils sont 107 exactement.

Au 2^e rang et dans une moindre proportion figurent les collaborateurs de nationalité **allemande** : au 31 décembre 2023, ils sont 62 exactement.

Puis, on trouve les collaborateurs de nationalité **belge** et de nationalité **portugaise** : au 31 décembre 2023, ils sont **53** (24 de nationalité portugaise et 29 de nationalité belge).

Enfin, 13 autres nationalités (française, néerlandaise, italienne, serbe...) sont associées à 35 collaborateurs du Tricentenaire au 31 décembre 2023. Parmi eux, 19 ont la nationalité française.



Nationalité des collaborateurs-trices

Où vivent-ils ?

À ce multiculturalisme il convient d'ajouter, comme les années précédentes, **le caractère transfrontalier** propre à notre territoire : les collaborateurs du Tricentenaire vivent majoritairement au Grand-Duché du Luxembourg : c'est le cas pour 152 d'entre eux au 31 décembre 2023, mais :

- **60** d'entre eux vivent en Allemagne ;
- **27** vivent en Belgique ;
- **17** vivent en France et 1 vit en Autriche !



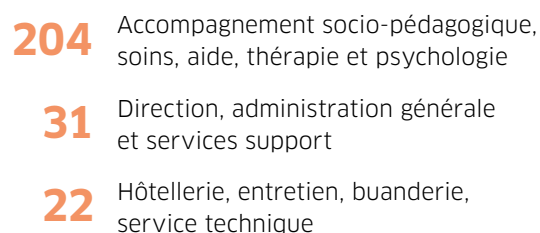
Pays de résidences des collaborateurs-trices

SUR QUELS MÉTIERS LE TRICENTENAIRE S'APPUIE-T-IL POUR ASSUMER SES MISSIONS ET DÉVELOPPER SES ACTIVITÉS ?

Pour assumer ses missions et développer la qualité de ses services auprès des personnes en situation de handicap, le Tricentenaire s'appuie sur 3 types de compétences :

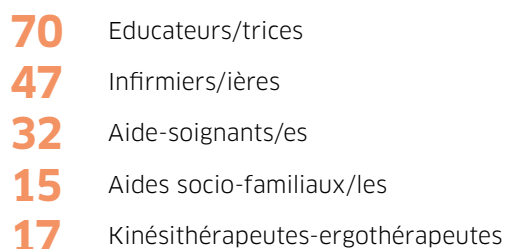
- Des compétences de direction générale, de direction et d'administration/services supports détenues, **au 31 décembre 2023, par 31 collaborateurs**.
- Des compétences techniques, d'hôtellerie, d'entretien courant et de buanderie détenues, **au 31 décembre 2023, par 22 collaborateurs**.
- Des compétences thérapeutiques, psychologiques, d'aide, de soins et d'accompagnement socio-pédagogique détenues, **au 31 décembre 2023, par 204 collaborateurs**.

Sur quelles compétences s'appuie le Tricentenaire ?



Cette prédominance des métiers de l'aide, des soins et de l'accompagnement se vérifie également lorsqu'on fait un zoom sur les fonctions les plus fréquentes au Tricentenaire :

TOP 5 des fonctions le plus représentées au Tricentenaire



Le Groupe Tricentenaire « emploie » également en permanence via des partenaires sous-traitants : un informaticien (RCARRE), une community manager (Info-green) et plus de 30 personnes au niveau du nettoyage (CforClean).

LES COLLABORATEURS HONORÉS

Lors de la fête des collaborateurs le vendredi 8 décembre au Centre Jean Heinisch, plusieurs collaborateurs ont été honorés et remerciés pour leurs 10 et 20 ans d'engagement et de fidélité au sein du Groupe Tricentenaire.

Félicitations à toutes et à tous !



10 ans de service :

Luzia HAUBRICH, Sarah HENNEN, Ingo HERRESTHAL, Anne-Marie KERGER (ADT), Claudia LAGE BOTELHO, Christina METTLACH, Sébastien MICHOTTE, Rosa Maria MOREIRA SOARES, Thomas RECH, Monika RODERICH, Marie SCHERSCHEL, Margaretha VAN BERKUM, Anke WILLMES

20 ans de service :

Christophe DALSTEIN, Kerstin LEMPGES, Patricia NOËL, Maria del Carmen PAZOS DA SILVA, Eric VERITER

LE BÉNÉVOLAT



Formation des bénévoles 2023

Au Tricentenaire les bénévoles sont très actifs en 2023 :

Frënn vum Tricentenaire

Les « Frënn vum Tricentenaire » étaient ravis de se réunir de nouveau après 3 ans de pause pour organiser la Kiermes du Tricentenaire le 4 juin. Plus de 130 bénévoles d'un jour permettent aux usagers, familles et visiteurs de vivre une belle journée ensoleillée.

Service 321 Vakanz

Les bénévoles du service 321 Vakanz, qui sont entre-temps une quarantaine, s'engagent pendant

- 2190 heures de bénévolat dans l'accompagnement de groupes
- 1422 heures pour 9 accompagnements individuels de voyage (79 jours)
- 928 heures de bénévolat dans l'accompagnement individuel pour activités de loisirs

ce qui fait un **total de 4540 heures**.

Un tout grand MERCI pour cet engagement formidable.

Au total **11 nouvelles conventions** de bénévolat ont été signées au courant de l'année 2023.

Lors de la formation du 25 novembre qui a été organisée en collaboration avec Info-Handicap, 9 nouveaux bénévoles étaient présents. Les thèmes de la formation étaient l'accessibilité en général et le tourisme accessible, la présentation des types de handicap avec des exercices de mise en situation.



▶▶▶ Objectifs pour 2024

- Élaborer des pistes d'améliorations pour l'accueil et l'accompagnement aux nouveaux bénévoles
- Proposer de manière régulière un lieu d'échange aux bénévoles du service 321 Vakanz

Pour remercier les bénévoles le Tricentenaire organise traditionnellement le Pot du Nouvel An. Celui-ci aura lieu en janvier 2024.

Journée sociale

Plusieurs firmes se sont engagées dans le cadre d'une journée sociale :

- Le 7 juin les bénévoles de la firme JLL Luxembourg ont proposé une journée Joëlette aux résidents de la Résidence Nico Kremer. Un effort collectif qui a permis à tous de vivre des moments décontractés dans la nature.
- Le 18 août lors de la fête d'été, une équipe de BNP Paribas a apporté son aide au service des repas et lors des activités organisées.
- Le 28 août les bénévoles de BNP Paribas et de Nikko Asset Management ont entrepris une belle randonnée Joëlette avec les usagers du Service Activités de Jour du Centre Jean Heinisch. L'après-midi ils ont profité d'une visite des Ateliers du Tricentenaire.

Danielle PETESCH, Coordinatrice des bénévoles



Une petite partie de bénévoles lors de la Kiermes am Tricentenaire

LES ÉTUDIANTS ET LES STAGIAIRES AU TRICENTENAIRE

Pendant les vacances d'été, des élèves et étudiants sont engagés pour renforcer les équipes du Tricentenaire dans leur travail quotidien.

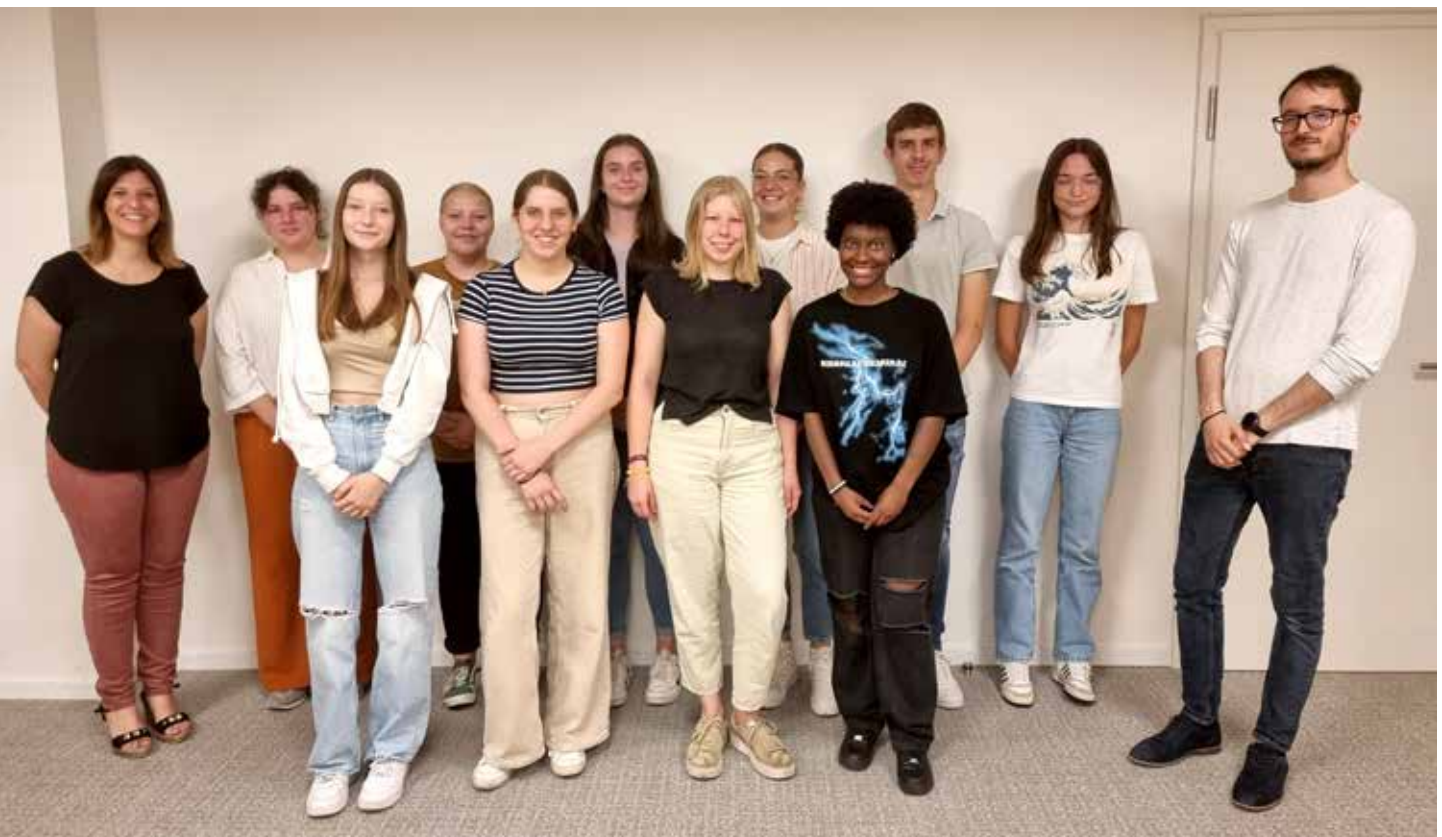
Le 15 juillet, ils se sont réunis pour une réunion d'information avant de se lancer sur le terrain. Les 16 élèves et étudiants se sont impliqués dans les différents services d'hébergement et d'activités de jour.

En 2023, le Tricentenaire a accueilli 39 stagiaires dans les domaines de formation suivants :

STAGIAIRES 2023

- 22** Secteur éducatif
- 9** Secteur infirmier
- 3** Secretariat
- 1** Assistant social
- 1** Psychologue
- 1** Kinésithérapeute
- 1** Aide socio-familiale
- 1** Administration du secteur sanitaire et sociale

Fabienne SCHEFFEN, Collaboratrice Ressources humaines
Patrick KOENIG, Chargé de recrutement



Accueil et séance d'information des étudiants

LA DÉLÉGATION DU PERSONNEL

La délégation du personnel se compose actuellement de 9 personnes, 6 membres effectifs et 3 membres suppléants.

Le service attendu :

- Représenter les intérêts du personnel salarié en matière de conditions de travail, de sécurité de l'emploi et de statut social
- Être à l'écoute des problèmes rencontrés par le personnel salarié
- Répondre aux demandes du personnel salarié
- Être l'interface entre le personnel salarié et la direction
- Échanger sur des sujets d'actualité relatifs à la vie de notre entreprise
- Avoir des échanges réguliers avec la direction
- Participer à des groupes de travail en tant que représentant du personnel
- Organiser des conférences sur différentes thématiques qui préoccupent les salariés
- Donner un avis consultatif sur les plans de formation professionnelle continue
- Collaborer dans la mise en place de mesures de sécurité et de santé
- Promouvoir l'égalité des chances

Le service réalisé :

Voici un récapitulatif des différentes réunions que nous avons organisées ou auxquelles nous avons participé :

- 11 réunions de concertation, dont 1 réunion avec la direction
- Une assemblée générale le 06.02.2023
- Traitement de requêtes des collaborateurs
- Suivi convocation/entretien de collaborateurs
- Présence à différentes réunions d'équipe
- Participation à diverses formations organisées par la chambre des salariés délégués
- Participation Business-Run
- Echange avec l'OGBL et préparation des élections sociales 2024
- Préparation et participation active de la délégation à la fête du personnel

Laurence SCHWACHTGEN et Valérie REUMONT,
Membres de la délégation du personnel

LA FORMATION CONTINUE



Centre Arend-Fixmer

L'année 2023 est marquée par une offre de **formations managériales** afin de développer des méthodes et des outils pour animer le travail collectif au quotidien.

À Medernach, au **Centre Arend-Fixmer** des Sœurs de la Doctrine Chrétienne, sont organisées un grand nombre de formations internes. Le centre se situe dans un grand parc avec des étangs et la possibilité de se promener. Il offre plusieurs salles de formation et des repas sont cuisinés sur place.

Du côté des formations internes, 84 sessions sont programmées pour l'année 2023, dont des formations comme la déglutition, l'assurance dépendance ou l'intégration des nouveaux collaborateurs. Finalement, **63 sessions** se tiennent en présentiel, pour pouvoir se former sur des thématiques-métiers fondamentales (utilisation des chaises roulantes, techniques d'hygiène, prévention des escarres, gestion d'urgences, etc.).

Du côté des formations externes, 81 collaborateurs accèdent à ce dispositif en présentiel ou à distance pour un total estimé de **1.075 heures** de formation.

Parmi les nouveautés de l'année 2023 au sein de l'association, nous mettons en place des **formations managériales** pour l'équipe cadre, comme la « Conduite de réunion », la formation « Autour du plan de travail » et la formation « Autour du Tricentenaire, de l'accueil de l'utilisateur et de ses besoins ».

De nouveau, une formation « **Snoezelen** », un accompagnement sensoriel, et une formation sur notre propre « **Airtramp** » à Bissen sont organisées.

Deux **cours de luxembourgeois** sont organisés, un cours débutant et un pour avancés.

Myriam FABER,
Gestionnaire de Formation Continue

LA FÊTE DES COLLABORATEURS

Le vendredi 8 décembre, les Conseils d'administration du Tricentenaire asbl et des Ateliers du Tricentenaire ont remercié l'ensemble des collaborateurs lors du traditionnel repas de fin d'année, préparé par l'équipe de la Tridoc, cuisine centrale à Heisdorf.

En étroite collaboration avec la délégation du personnel, les organisateurs ont placé la soirée sous le thème "Noël aux Caraïbes" et ont concocté quelques petites surprises (bar à cocktail, photobox, concert, quiz sur les 45 ans du Tricentenaire) afin de dynamiser encore plus cette belle fête conviviale.

Christiane RONKAR, Chargée de projet



La fête des collaborateurs

NOTRE PARTICIPATION AU LUXEMBOURG TIMES BUSINESS RUN

Une joyeuse équipe du Tricentenaire était sur la ligne de départ du Luxembourg Times Business Run, qui s'est tenu le 21 septembre à Luxembourg-Kirchberg, pour sa 9^{ème} édition.

17 collaborateurs ont participé à cette course et ont représenté notre association avec enthousiasme, esprit d'équipe et persévérance !

Ils ont non seulement surmonté leurs limites physiques, mais ont également montré qu'en tant d'équipe, ils peuvent accomplir de grandes choses ensemble.

Rappelons que le Luxembourg Times Business Run est une course d'entreprises, qui par leurs participations, soutiennent la Fondation Cancer, à laquelle 2 euros sont reversés par participant.

Christiane RONKAR, Chargée de projets





LES ACTIVITÉS DES SERVICES

4

LES SERVICES COMMUNS

OUTILS RESSOURCES

Classeurs thématiques

À la suite d'un recensement visant à identifier les besoins en formation et en outils parmi les chefs d'équipe, un besoin de formations ainsi que l'élaboration d'outils spécifiques sur différents thèmes sont apparus.

En outre, sur la gestion des plans de travail et sur le financement de l'établissement du Tricentenaire.

Les aspects suivants ont été détaillés et approfondis à la demande des chefs d'équipe :

Autour du Plan de Travail :

Les aspects suivants constituent un défi pour les chefs d'équipe :

- Plan de travail – comment planifier de façon efficiente ?
- Programme de planification PEP – connaître l'utilisation correcte
- La convention collective CCT SAS – une aide ou un challenge pour qui à quel moment ?
- Que signifie quoi sur les cartes de timbrage ?

Une formation interne et un classeur contenant toutes ces informations ont été élaborés.

Le contenu de cette formation et du classeur est :

- Le régime de travail du service (RTS) et la convention collective
- Le programme de planification PEP
- L'élaboration d'un plan de travail
- Le décompte mensuel
- Le décompte annuel
- La gestion des congés annuels
- La gestion des congés extraordinaires pour motif personnel
- Les notes de direction

Le public cible de la formation interne est toute personne responsable de la planification des horaires de travail.

Le classeur est disponible pour chaque collaborateur.

Autour du Tricentenaire :

Les aspects suivants constituent un manque d'information pour les chefs d'équipe.

- Le script d'affaires
- Le règlement interne
- Le financement des services (intervenants ?)
- Le fonctionnement de l'assurance dépendance

Une formation interne et un classeur contenant toutes ces informations ont été élaborés.

Le contenu de cette formation et du classeur est :

- Le financement des services
- Processus du parcours de l'accueil au départ de l'usager
- Réunion EMPPS – Équipe médico-psycho-pédago-sociale
- Contrat d'hébergement et contrat de prise en charge
- Règlement interne (par maison)
- Mesures de protection juridique (tutelle, curatelle, sauvegarde en justice)
- Autour de l'assurance dépendance et la nomenclature des actes et services des Infirmiers
- Contenu de la documentation de la prise en charge et les indicateurs de qualité de la prise en charge RGD du 13.12.2017
- Fiches techniques de l'AEC : chutes et escarres
- Gestion des plans d'action du dossier ciblé

Le classeur « Autour du Tricentenaire » et la formation interne sont disponibles pour chaque collaborateur.

Nadine MEDINGER, Directrice services sociaux et de soins
Laurence SCHWACHTGEN, Collaboratrice administrative
Eric BERTEMES, Conseiller aux Directions
Patricia NOEL, Responsable soins de santé

D'autres classeurs thématiques ont été élaborés pour tous les services d'hébergement et d'accueil de jour afin d'organiser et structurer l'information. L'objectif est de faciliter la recherche et l'accès à l'information pour tous les membres de l'équipe et de faciliter la collaboration entre eux. Il s'agit notamment des thèmes suivants :

- **Soins de santé - médicaments, PEG-Nahrung, poids usagers, MatIncontinence, visites médicales** : il contient 9 thématiques afin de favoriser les commandes et les procédures des médicaments, le contrôle de la date de péremption des médicaments.
- **Hygiène et cuisine** : il vise la sécurité alimentaire et d'hygiène et est classifié en 4 points : le plan de nettoyage et de désinfection, la sécurité alimentaire, la documentation du nettoyage et la désinfection et les produits de nettoyage et désinfection.

Classeurs gestion au quotidien

De plus, des classeurs de gestion quotidienne ont été mis en place afin d'organiser, planifier et suivre une variété d'aspects de la vie quotidienne :

Classeur Autour du repas : afin de favoriser l'organisation autour du repas. Le classeur contient le plan d'action, le plan des menus hebdomadaires des résidents, les fiches de feed-back, la liste d'allergènes,

Classeur : Gestion/organisation/ information : classifié en 9 thématiques dans lesquelles se trouvent toutes les informations nécessaires quotidiennes et hebdomadaires pour les collaborateurs (le plan de travail, les rendez-vous et infos de la semaine, les repas choisis par les résidents, le plan de douche, les transports Adapto, ...).

PROJETS INTER-MAISONS

Les responsables socio-éducatif, thérapeutique et soins de santé ayant comme objectif d'assurer un équilibre de la représentation des différents champs dans l'accompagnement des usagers, ont identifié en cours de l'année ces 3 thèmes prioritaires : L'accompagnement des personnes dans la gestion des risques déglutition et prévention des fausses routes ; les activités avec les animaux ainsi que les activités « Créatri ».

Il s'agit pour ces 3 thèmes de proposer aux personnes concernées des différents services un cadre de référence, et ce afin de répondre aux besoins exprimés :

- Clarté et compréhension : fournir un ensemble de directives, normes et principes qui permet à chacun de comprendre ce qui est attendu de lui
- Orientations et objectifs communs : créer un alignement entre les différents groupes d'acteurs, favorisant ainsi une meilleure coordination et collaboration
- Prise de décision éclairée : fournir un ensemble d'éléments qui peuvent aider à prendre des décisions éclairées.



Vous trouvez d'avantage informations concernant ces activités dans la version FALC : Häuser-übergreifende Projekte 2023 - Projekt : Aktivitäten mit Tieren 2023, L'accompagnement des personnes dans la gestion des risques déglutition et prévention des fausses routes, et Projekt : Neu-Start der Créatri 2023

SCHEER Nicole, Responsable socio-éducatif
TIBOR Annick, Responsable thérapeutique
NOEL Patricia, Responsable soins de santé



Interne Weiterbildung Aromatherapie

KOMPLEMENTÄRE PFLEGEMETHODEN

Das Hauptaugenmerk wurde in den letzten Monaten auf die **Implementierung der komplementären Methoden in der Praxis** gelegt.

Griffbereit, verständlich, visuell schön hergerichtet sollen alle Materialien zur Verfügung stehen. In der pluridisciplinären Arbeitsgruppe wurden Ideen gesammelt, pro Haus angepasst und ein geeigneter Platz fürs Regal definiert.

Schmerzen, Unruhe, Angst, Hautprobleme (Juckreiz, Pilz, ...), Erkältung sind nur einige der Themen, die eine schnelle Reaktion erfordern umso die Bewohner bestmöglich zu unterstützen.

Alle Materialien : Aromabox mit ätherischen Ölen, Emulgatoren, Trägeröle, sowie Richtlinien, z.B. Dosierungstabelle, sind im Aroma Regal griffbereit.

An den warmen Tagen haben die Bewohner von einem **erfrischenden Fußbad** profitiert. Pfefferminze kühlt müde und geschwollenen Füße, mit dem Emulgator Natron haben wir ebenfalls den Säure-Base Haushalt reguliert und das Wohlbefinden unterstützt.

Zur **Winterzeit** steht jetzt in den Häusern griffbereit:

- Rietsalz bei verstopfter Nase
- Brustbalsam bei Erkältung für Kinder und Erwachsene
- Lippenpflege
- Erkältungsbadezusatz
- Honig, aromatisiert mit Manuka zum Einnehmen

Außerdem hat die Arbeitsgruppe unterschiedliche Möglichkeiten zur Mundpflege getestet, verschiedene Materialien und Geschmäcke.

Interne Aromaweiterbildungen wurden dieses Jahr dreimal angeboten.

Neben individuellen Terminen mit Bewohnern wurde in der Résidence Nico Kremer den Bewohnern **Schnupper-Aromastunden** angeboten. Diese Aktivität mit einigen Fragen hat ein interessanter Austausch angeregt. An was erinnert mich dieser Duft? Wo kommt er her? Was fühle ich wenn ich das rieche? Was mag ich, was nicht?

Eine weitere Anfrage haben wir in Bezug auf **Fango** gestellt. Der positive Effekt von der tiefgehenden Wärme in Kombination mit anderen komplementären Methoden würden wir gerne gezielt bei Bewohnern nutzen.

Viele Bewohner haben die Schulter und den Nacken verspannt, klagen über Rückenschmerzen, Menstruationsbeschwerden oder zeigen diese durch Unruhe. Das Auflegen einer Fangopackung kann eine unkomplizierte und schnell wirksame Methode sein, den Bewohnern zu mehr Wohlbefinden verhelfen. In einigen Fällen kann so die Gabe von Bedarfsmedikation verhindert werden.

Die Fango-Naturheilmoorpackung fördert die Durchblutung von Haut und Muskulatur. Sie senkt den Muskeltonus, die Muskeln entspannen sich, wodurch Schmerzen nachlassen.

Zusammen mit dem therapeutischen Team und der Verantwortlichen für den Bereich der Gesundheitspflege sollen Richtlinien der Handhabung und der zu beachtende Punkte festgelegt werden, um einen sicheren und gefahrlosen Umgang mit Fango zu gewährleisten.

Dies, die Installation und Weiterentwicklung des Aromaregals mit den griffbereiten Mischungen und Materialien für schnelle Handlungsmöglichkeit sind die **Hauptziele für 2024**.

Im Rahmen : **„E besseren Winter am Tricentenaire“** hat die Arbeitsgruppe wieder etwas für die Kollegen überlegt. Dies wird Anfang 2024 verteilt.

Jenny WEYLAND,
Référénte en soins palliatifs et soins complémentaires



LE SERVICE PSYCHOLOGIQUE

Dans les diverses maisons, le service a notamment été présent pour soutenir l'autonomie ainsi que la qualité de vie des résidents et pour évaluer, avec eux, leurs besoins. Selon les situations, à la suite des séances, les résidents peuvent parfois envisager de répondre eux-mêmes aux besoins identifiés ; parfois, c'est le psychologue qui veille à ce que ces besoins soient pris en compte par les équipes éducatives, thérapeutiques et de soin.

Dans le cadre confidentiel d'entretiens individuels, les 3 psychologues du service ont développé une connaissance et une compréhension approfondie des personnes avec lesquelles elles travaillent, afin de mieux comprendre chaque résident dans ses dimensions cognitives, émotionnelles, comportementales et relationnelles. Cela ne peut se faire que dans une perspective d'ouverture à l'autre, de non-jugement et de co-construction d'une relation thérapeutique solide.

Cette année 2023, qui succède au Covid et aux restrictions relationnelles qui ont suivi, notre service a pu observer une expression régulière et intense chez de nombreux résidents, d'un profond sentiment de fatigue, de solitude et d'un désir tout aussi profond de nouer davantage de relations affectives, amicales ou amoureuses.

Le Vivre Ensemble, au sein de notre institution et en dehors de celle-ci, a tout son sens : pour toute femme, pour tout homme, l'épanouissement et le bien-être personnels passent par une vie relationnelle, affective et sexuelle riche et équilibrée.

De nombreuses questions se sont posées, qui continuent à chercher et, parfois, à trouver des réponses concrètes :

- Comment répondre à l'infini sentiment de solitude vécu par certains résidents ?
- Comment prendre en compte ce besoin d'une vie sociale et personnelle, dans le respect de chacun et de chaque singularité ?
- Comment proposer un accompagnement adapté à chaque situation ?
- Comment être force de proposition au sein d'une société encore si peu inclusive.

Certains besoins ont pu être comblés, dans d'autres situations, plus nombreuses, les psychologues ont accompagné le sentiment de frustration et d'injustice ressenti par les résidents, la tristesse, ou le fait de devoir baisser leurs attentes...

Cela montre, une fois de plus, qu'au sein de l'équipe, la connaissance du handicap, l'expertise clinique, le travail en équipe, la capacité d'accompagner les résidents en tenant compte de toutes les dimensions de leur vie et de leur personnalité sont des qualités et des aptitudes précieuses, mais qu'elles sont toujours à enrichir et à adapter aux résidents ainsi qu'au contexte sociétal au sein duquel ils évoluent.

Catherine LAMY, Susie FRADE,
Christine HANOT, Psychologues

PRATIQUER UNE ACTIVITÉ SPORTIVE TOUS ENSEMBLE AVEC SES PROPRES DIFFÉRENCES

2023 fut une année riche pour les activités physiques adaptées au Tricentenaire.

En effet, après quelques mois/années compliqués avec l'épidémie de covid, l'année 2023 nous a permis de reprendre pleinement les activités et surtout les différentes collaborations, là on nous les avions laissées en mars 2020.

Le sport est une activité universelle qui rassemble les individus, transcendant les barrières culturelles, sociales et même physiques. Il est également un véritable vecteur d'inclusion et de développement personnel pour les personnes en situation de handicap. C'est dans cette optique que le Tricentenaire participe et de collabore un maximum avec différentes associations du pays (et des alentours) :

- Collaboration avec les étudiants du L.T.P.E.S. : deux matinées sportives ont été organisées au sein au Centre Jean Heinisch par des étudiants éducateurs ;
- Partenariat de longue date avec l'APEMH : nous organisons, ensemble, une quinzaine d'activités sportives tout au long de l'année ;
- Partenariat avec le foyer d'hébergement « Eisleker Heem » : foyer hébergeant des personnes en situation de handicap mental léger à moyen ;

- Participation à la semaine de l'inclusion organisée par la commune d'Esch/Alzette : tournoi Bocce et multisport ;
- Participation à la journée Polyday à Arlon : manifestation sportive organisée par Altéo sport et regroupant plus de 90 personnes en situation de handicap ;
- Accueil de deux entreprises dans le cadre du « give a day » : grâce à cela nous avons bénéficié d'une vingtaine de bénévoles et organisé deux belles journées Joëlettes ;
- En cette fin d'année 2023, nous avons créé un nouveau partenariat avec le S.N.J. (Service national de la jeunesse) et l'APEMH : ensemble, nous avons créé le projet « move together ». Une dizaine de dates ont été retenues pour organiser plusieurs journées sportives (journée hydrothérapie, multisport, vélo, canoé...).

La collaboration avec ces différentes institutions, centrées sur le sport, est un réel plus pour les usagers. Elles permettent de briser les stigmates liés au handicap et de valoriser les compétences et le potentiel des usagers. En encourageant l'accès au sport pour tous, nous contribuons à construire une société plus inclusive, où chacun peut trouver sa place et s'épanouir pleinement, quelles que soient ses différences.

Sam MATHAY,
Éducateur sportif



TRAVAILLEUR DESIGNÉ

Obligations et tâches du travailleur désigné en matière de sécurité et de santé au travail

L'employeur (Code du travail - Livre III) a les obligations d'assurer la sécurité et la santé des salariés et de mettre en place les mesures nécessaires pour la protection.

L'employeur confie ces obligations à un salarié, le travailleur désigné en matière de sécurité et de santé au travail.

Au Tricentenaire, ses tâches sont notamment les suivantes :

- Assurer le respect des dispositions légales et réglementaires en vigueur en matière de sécurité et de santé des salariés ;
- faire le suivi des réceptions, contrôles périodiques et maintenance des infrastructures sécurité ;
- entretenir les relations avec l'Inspection du travail et des mines (ITM), les organismes de contrôle (Lux-control et Secolux) et les Centre d'incendie et de secours locaux ;
- identifier et évaluer les risques sécurité ;
- déterminer les mesures de protection (collectives / individuelles) ;
- former / informer les salariés en matière de sécurité et santé au travail ;
- planifier, réaliser des visites sécurité et identifier des améliorations suites aux observations ;
- planifier et réaliser des exercices d'évacuation ;
- faire le suivi des accidents de travail ; de trajet ;
- échanger avec la déléguée sécurité de la délégation du personnel.

En 2023, le travailleur désigné a initié et suivi la mise en place des projets d'infrastructures suivants :

- Résidence Nico Kremer : mise en conformité des infrastructures sécurité suite aux observations des réceptions des infrastructures sécurité
- Pavillon Heisdorf : mise en conformité de l'installation d'éclairage de secours
- Résidence Walferschlass : remplacement de la détection incendie (centrale, système et détecteurs)

Pour l'année 2024, les projets d'infrastructures de sécurité sont les suivants :

- Résidence Nico Kremer - Suite de la mise en conformité des infrastructures sécurité
 - > Poser des parois et des portes coupe-feu au garage (zone stockage),
 - > Poser des portes coupe-feu au sous-sol,
- Pavillon Heisdorf : suivi des contrôles périodiques de la sécurité générale ; de la détection incendie, de l'éclairage de secours ; des installations gaz ; des moyens d'extinctions,
- Foyer Emile Künsch : analyser les exigences de la mise en conformité des infrastructures sécurité,
- Résidence A Pultz - Mise en conformité des infrastructures sécurité :
 - > Poser des portes coupe-feu,
 - > Mettre en conformité la détection incendie,
- Centre Jean Heinisch : suivi des contrôles périodiques de la sécurité générale ; de la détection incendie, de l'éclairage de secours ; des installations gaz ; des moyens d'extinctions,
- Résidence Walferschlass : suivi des contrôles périodiques de la sécurité générale ; de la détection incendie, de l'éclairage de secours ; des installations gaz ; des moyens d'extinctions.

Visites formations sécurité

Visites sécurité

En 2023 :	visites sécurité réalisées et observations	14 67
En 2024 :	Planifier au moins 2 visites sécurité par site	

Exercices d'évacuation

En 2023 :	exercices réalisés	6
En 2024 :	exercices planifiés	6

Formations sécurité

En 2023 :	Formations individuelles	38
	Sensibilisation sécurité dans des réunions	4

Jean-Claude BIVER,
Conseiller Qualité - Sécurité - Environnement, Travailleur désigné

LE SERVICE INFORMATIQUE

Service attendu :

Les collaborateurs attendent du service informatique :

- La mise à disposition d'un système fiable et rapide.
- Une adaptabilité du système aux nouvelles technologies.
- Un support utilisateur / résidents.
- Une sauvegarde des données utilisateurs fiable permettant de récupérer les données rapidement.

Objectifs :

L'objectif principal du service informatique pour l'année en cours est de satisfaire, anticiper la demande dans le but de :

- Assurer de meilleures performances et proposer plus de services et outils aux utilisateurs.
- Faciliter la maintenance.
- Meilleure gestion des sauvegardes et de restauration de données en cas de désastre.
- Maintenance et mis à jour des serveurs au quotidien.
- Modernisation des installations sur site (serveurs, antenne wifi, pc portable..).
- Protéger au mieux l'infrastructure informatique contre l'extérieur.

Réalisé / en cours :

- Augmentation de la bande passante (fibre) entre tous les sites.
- Modernisation de l'accès WiFi des usagers et du Tricentenaire (Foyer Emile Künsch, Résidence Nico Kremer), projet de rénovation du réseau WIFI et extension à la Résidence A Pultz.
- Digitalisation des lignes téléphoniques (suppression ligne fax et analogiques).
- Création d'une nouvelle salle IT au bâtiment Walferdenschlass à Walferdange.
- Déploiement de nouveaux serveurs.
- Modernisation des postes de travail de l'imprimerie (nouveau Mac OS).

Brice TAVERNIER et Fabian MALHAGE, Service informatique

DER TECHNISCHE DIENST

Mittlerweile besteht der Fuhrpark vom Tricentenaire aus 17 verschiedenen Fahrzeugen, aufgeteilt auf 6 Häuser.

Um eine Übersicht der Verfügbarkeit der Fahrzeuge zu haben, gibt es seit Anfang 2023 in dem neuen Office 365 für jedes Fahrzeug einen Kalender in dem alle Termine wie z.b.

- Technische Kontrolle
- Reparaturen/Wartungen in der Garage
- Ausflüge u.s.w. eingetragen werden.

Vorteil dabei ist, dass jeder Mitarbeiter auf alle Fahrzeuge innerhalb vom Tricentenaire Zugriff und Einsicht über die Verfügbarkeit der Fahrzeuge hat.

Was eine große Erleichterung bedeutet, falls der gewünschte Bus im eigenen Haus besetzt oder aus einem anderen Grund nicht zur Verfügung steht, man sich in einem anderen Haus das Fahrzeug, das benötigt wird, reservieren kann.

Thomas RECH, Responsable service technique



►►► Ziele für 2024

- Intensive Begleitung und Dokumentation von Informationen des Neubaus Heisdorf II

LES SERVICES D'HÉBERGEMENT

LE FOYER D'AIDE AUX FAMILLES EMILE KÜNSCH - WALFERDANGE



Le foyer de Walferdange a été fondé en 1984. L'établissement est un service d'hébergement et d'accueil temporaire.

Celui-ci accueille des personnes en situation de polyhandicap ou de handicap intellectuel de la naissance à 60 ans. L'idée fondatrice de la maison était de permettre répit et soulagement aux familles, c'est-à-dire de pouvoir leur proposer un accompagnement

et une prise en charge temporaire sous des formes très variées : en semaine, le week-end, pendant les vacances, une fois par an, régulièrement ou dans des situations d'urgence.

Au total, 22 lits sont disponibles dans la structure, dont 14 lits sont destinés à des admissions en hébergement (principalement des enfants placés par le juge de jeunesse, des adolescents et des jeunes adultes). L'équipe éducative et infirmière travaille 24/24 heures, 7/7 jours. Les thérapeutes interviennent également en étroite collaboration avec les autres professions.

8 lits sont réservés pour des accueils temporaires : ils peuvent être utilisés en cas d'urgence (ex. séjours hospitaliers des proches aidants). La plupart de ces séjours sont planifiés à long terme. Régulièrement, de nouvelles demandes d'admission nous parviennent et sont organisées suite à un accord de l'EMPPS. Un entretien d'accueil est prévu, afin de recueillir les informations nécessaires à un accompagnement adapté aux besoins de la personne. Une phase d'intégration permet à l'usager et à son entourage aussi bien qu'à l'équipe de se connaître. Un bilan clôt la période d'essai.



Les informations sur les projets et les activités en 2023 ainsi que les objectifs fixés pour 2024 se trouvent dans la version Facile à Lire et à Comprendre.

LA RÉSIDENCE WALFERSCHLASS - WALFERDANGE



La Résidence Walferschlass a ouvert ses portes en novembre 2017. Elle se compose de 4 appartements pouvant accueillir 2 personnes et de 2 studios prévus pour un résident.



Les informations sur les projets et les activités en 2023 ainsi que les objectifs fixés pour 2024 se trouvent dans la version Facile à Lire et à Comprendre.

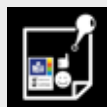


LA RÉSIDENCE NICO KREMER - HEISDORF



La Résidence Nico Kremer a ouvert ses portes en 1996 et accueille 38 résidents en situation de handicap physique et polyhandicap avec ou sans troubles associés, âgés de 24 à 76 ans.

Les résidents sont accompagnés au quotidien par une équipe pluridisciplinaire, composée d'éducateurs, infirmiers, aide-socio-familiales, aides-soignants, thérapeutes, psychologue, assistant social, coordinateur des projets personnalisés.



Les informations sur les projets et les activités en 2023 ainsi que les objectifs fixés pour 2024 se trouvent dans la version Facile à Lire et à Comprendre.

LE PAVILLON - HEISDORF



En 2010, 8 personnes adultes en situation de handicap physique ont emménagé le Pavillon à Heisdorf et 8 personnes en 2011. Il s'agit d'une solution d'hébergement transitoire en attendant l'ouverture du nouveau bâtiment « Heisdorf II ».



Les informations sur les projets et les activités en 2023 ainsi que les objectifs fixés pour 2024 se trouvent dans la version Facile à Lire et à Comprendre.

LA RÉSIDENCE A PULTZ- PRETTINGEN



La Résidence A Pultz, accueille, depuis juillet 2006, douze adultes en situation de handicap intellectuel. Les résidents y vivent en deux groupes, chacun accompagné d'un éducateur et d'une équipe pluridisciplinaire dans leur projet personnalisé. En plus de l'équipe sur site, le coordinateur, le service social, l'équipe thérapeutique et d'autres services externes y interviennent. La plupart des résidents sont retraités.



Les informations sur les projets et les activités en 2023 ainsi que les objectifs fixés pour 2024 se trouvent dans la version Facile à Lire et à Comprendre.



LES SERVICES D'ACTIVITÉS DE JOUR

LE CENTRE JEAN HEINISCH - BISSEN



Depuis 2009, le service d'activités de jour au Centre Jean Heinsch accueille en journée et en semaine des personnes en situation de handicap moteur et de polyhandicap avec ou sans troubles associés qui vivent principalement à domicile et qui souhaitent nouer des contacts sociaux et profiter d'un accompagnement socio-éducatif et thérapeutique. Ce service contribue également au répit des familles et de l'entourage dans l'accompagnement de la personne en situation de handicap.



Les informations sur les projets et les activités en 2023 ainsi que les objectifs fixés pour 2024 se trouvent dans la version Facile à Lire et à Comprendre.

LE FOYER D'AIDE AUX FAMILLES EMILE KÜNSCH - WALFERDANGE



Les informations sur les projets et les activités en 2023 ainsi que les objectifs fixés pour 2024 se trouvent dans la version Facile à Lire et à Comprendre.

Le service d'activités de jour du Foyer Emile Künsch à Walferdange offre 6 places en service d'activités de jour, **réparties en 2023 sur 14 enfants** et jeunes en situation de handicap dont **4 nouvelles admissions dans le cadre du dispositif chèque service accueil**.

Ces enfants et jeunes sont accompagnés par une équipe pluridisciplinaire composée d'éducateurs, infirmiers, aides-soignants, faisant partie de l'équipe d'accompagnement du Foyer d'Aide aux Familles Emile Künsch.

Le service a pour mission principale d'accueillir des jeunes en journée pour proposer une offre d'activités et de soins, notamment en dehors des temps scolaires (école communale, centre de développement intellectuel, centre de développement moteur) et pendant les vacances scolaires, permettant ainsi aux proches des temps de répit et garantissant l'équilibre entre vie professionnelle et vie familiale.

Les temps d'accueil en journée entre 8 et 17 heures pour les différents usagers sont très diversifiés puisqu'ils répondent à un besoin individualisé d'accueil :

- pendant 2 heures un après-midi entre la fin de l'école et la rentrée au domicile
- différents jours et horaires sur la semaine
- uniquement le week-end ou pendant les congés scolaires

Les objectifs d'accueil sont orientés sur une réponse individualisée aux besoins de l'enfant ou du jeune ainsi qu'à la réponse aux besoins de sa famille.

Les enfants et jeunes y bénéficient d'activités créatives et ludiques adaptées, prennent leur collation, se reposent de leur journée scolaire, chacun à son rythme.



LE CENTRE DE PROPÉDEUTIQUE PROFESSIONNELLE

La formation au Centre de Propédeutique Professionnelle (CPP) est axée sur le learning by doing : créer, se tromper, recommencer, trouver, apprendre, sont les étapes-clés de cette méthode.

Les atouts de celle-ci sont nombreux : pluridisciplinarité, entraide, innovation. Elle transforme un poste de travail en un lieu d'expérimentation.

Durant cette formation, les stagiaires expérimentent leurs compétences et leurs connaissances acquises, ou en cours, dans les différents ateliers d'inclusion professionnelle proposés par le Tricentenaire, avec lesquels le CPP entretient un lien étroit.

C'est un passage obligatoire vers les ateliers d'inclusion professionnelle ou vers d'autres orientations.

En 2023, le CPP disposait de 12 places de stages en équivalent temps plein pour des personnes en situation de handicap jeunes ou en cours de réorientation professionnelle.

Tout au long de l'année 2023, le CPP a accueilli 23 stagiaires effectuant des stages de différentes nature ou durée, tandis que 12 stagiaires ont quitté le CPP, pour les raisons suivantes :

- 8 personnes ont été engagées au sein d'un atelier du Tricentenaire,
- 4 personnes ont effectué un stage non concluant.

Le CPP a également accueilli 5 stagiaires scolaires.



Les informations sur les projets et les activités en 2023 ainsi que les objectifs fixés pour 2024 se trouvent dans la version Facile à Lire et à Comprendre.



LE SERVICE 321 VAKANZ



321 Vakanz Tricentenaire

Le service 321 Vakanz a comme objectif de proposer des formules de vacances variées aux clients en situation de handicap ainsi que des informations, conseils et soutien autour de la planification de voyages privés. Il met également en contact des bénévoles avec les clients en vue d'un accompagnement individuel.

En 2023 le service a organisé

- 19 voyages pour un total de 78 clients
- 14 excursions pour un total de 63 clients
- 5 randonnées Joëlette

Les demandes traitées au service 321 Vakanz :

- 9 demandes d'informations,
- 7 demandes de recherches pour des hôtels accessibles ou autres,
- 1 demande de recherche pour un service de soins,
- 4 demandes de soutien dans l'organisation du voyage,
- 7 recherches pour la location de matériel adapté.

Malgré une grande offre de voyages de groupe, certains clients n'ont pas pu participer à un voyage en 2023, d'autres auraient aimé participer à deux voyages ou plus, mais nous n'avions pas la possibilité de l'accorder dans un souci d'équité.

C'est pourquoi nous avons décidé de proposer un plus grand nombre de voyages en 2024.

Un autre objectif retenu pour 2024 est de renforcer la communication vers l'extérieur sur l'offre proposée par le service.

Si vous souhaitez plus de détails sur les activités réalisées, veuillez consulter le rapport d'activités du service 321 Vakanz.

Danielle PETESCH, Coordinatrice 321 Vakanz



REMERCIEMENTS

2023, « l'année de nos 45 ans »

Nous tenons à remercier chaleureusement toutes les personnes qui, de près ou de moins près, contribuent à ce que le projet associatif du Tricentenaire puisse se développer et que nous puissions pérenniser les réponses apportées, et à apporter, aux besoins et attentes des personnes en situation de handicap, ainsi qu'à ceux de leurs familles et leurs entourages.

Madame **Corinne CAHEN**, Ministre de la Famille, de l'Intégration et à la Grande Région, ainsi que son successeur, Monsieur le Ministre **Max HAHN**, Ministre de la Famille, des Solidarités, du Vivre ensemble et de l'Accueil et **Mesdames Nadine MULLER et Myriam ZIMMER**, responsables de la division Personnes handicapées, ainsi que l'ensemble des membres de leur service, le responsable du Service Infrastructures socio-familiales, **Monsieur Thierry WELTER et Madame Anouk NOSBUSCH** qui suivent nos projets de construction, ainsi que tous leurs collaborateurs, pour le soutien et l'accompagnement de notre Ministère de tutelle dans la gestion des services existants et dans le suivi des nouveaux services.

Monsieur Georges ENGEL et Monsieur Georges MISCHO, successivement Ministre du Travail, de l'Emploi et de l'Économie sociale et solidaire. **Madame Isabelle MOUSSET, Madame Alexandra MARCELET**, et Monsieur **Patrick LUCAS**, du département Ateliers d'Inclusion, ainsi que Monsieur **Laurent FERY**, Service Handicap et reclassement professionnel de l'ADEM, pour leur soutien aux Ateliers du Tricentenaire.

Monsieur Marc FISCHBACH, président et Madame **Netty KLEIN**, secrétaire générale de la **COPAS** ; **Messieurs Marc CROCHET et Gérard ALBERS**, vice-présidents, ainsi que **Monsieur Thomas LENTZ**, secrétaire général de la **FEDAS**; qui œuvrent pour l'ensemble du secteur au sein des ententes patronales.

Messieurs les Bourgmestres, François SAUBER de Walferdange, **Fernand MARCHETTI** de Steinsel, **Henri WURTH puis Louis PINTO** de Lintgen, **David VIAGGI** de Bissen, ainsi que leurs échevins, conseillers et secrétaires communaux, pour l'accueil de nos services dans leurs communes respectives, ainsi que pour leur souci de contribuer à la qualité de vie de leurs concitoyens en situation de handicap.

Madame Christine PEGEL, directrice de l'agence ANEFORÉ, pour son soutien indéfectible dans l'investissement de notre association au sein des projets européens Erasmus+.

La **Congrégation de la Doctrine Chrétienne**, qui depuis la création du Tricentenaire, il y a maintenant 45 ans, soutient sous différentes formes, le développement des différents services.

Madame Danièle WAGENER, présidente de l'Œuvre Nationale de Secours Grande Duchesse Charlotte, le Conseil d'Administration et l'équipe, pour les différents soutiens financiers apportés à nos projets.

Les nombreux **donateurs**, clubs-service, associations, qui, avec confiance, soutiennent fidèlement nos actions et permettent le fonctionnement optimal des services actuels, ainsi que le développement de nouveaux projets ; que leur générosité, qui nous permet de répondre aux demandes des familles et des usagers, soit ici mise en avant et remerciée.

Les **bénévoles** d'un jour ou plus réguliers, qui s'engagent, avec beaucoup d'enthousiasme et de respect, dans l'accompagnement des usagers dans les différents services et essentiellement au sein du 321 Vakanz.

Le **comité** et les **membres** des « **Frënn vum Tricentenaire** » qui soutiennent financièrement nos services en organisant, entre autres, la traditionnelle « Kiermes am Tricentenaire », festivité annuelle d'après Pentecôte qui rassemble plus de 2000 personnes durant une longue après-midi. Nous avons hâte de pouvoir à nouveau l'organiser le dimanche 26 mai 2024.

Nous adressons un merci particulier au **Docteur Alain SCHAEFFER** et au cabinet de Walferdange pour la coordination des soins médicaux dans les services.

Les **personnes accompagnées et leurs entourages**, pour la résilience dont ils font preuve et la confiance qu'ils nous témoignent depuis tant d'années.

L'ensemble des **collaborateurs** des différents services, aujourd'hui plus de 400 pour le groupe, qui, avec enthousiasme et courage, mettent leurs compétences au service de la qualité de vie des personnes accueillies et de leurs familles, ainsi que de leurs collègues.

Enfin, comme chaque année, nos remerciements vont à nos **collègues des autres associations** du secteur (national et européen), pour leur engagement dans les partenariats et pour la richesse des échanges sur les bonnes pratiques des uns et des autres.

L'équipe de rédaction espère que vous avez pu vous nourrir des écrits de ce rapport et vous donne rendez-vous l'an prochain.

Christophe LESUISSE,
Administrateur délégué



Groupe Tricentenaire La FORCE du NOUS!

CCPLLULL LU42 1111 0011 8016 0000
ISSN 2354-5291
RCS Luxembourg F5271

SIÈGE & DIRECTION GÉNÉRALE

1, rue de la Gare
L-7228 Helmsange / Walferdange
Tél.: +352 33 22 33-1
direction@tricentenaire.lu

ADMINISTRATION CENTRALE

2b, rue de la Gare
L-7228 Walferdange
Tél.: +352 33 22 33-1

RÉSEAU TRICENTENAIRE

3, rue de la Gare
L-7228 Walferdange
Tél.: +352 33 22 33-510
reseau@tricentenaire.lu

FOYER D'AIDE AUX FAMILLES EMILE KÜNSCH

1, rue de la Gare
L-7228 Helmsange / Walferdange
Tél.: +352 33 22 33-1

RÉSIDENTE WALFERSCHLASS

2a, rue de la Gare
L-7228 Walferdange
Tél.: +352 33 22 33-560

RÉSIDENTE NICO KREMER

1c, rue de Mullendorf
L-7329 Heisdorf
Tél.: +352 33 40 04-1

PAVILLON HEISDORF

32a, route de Luxembourg
L-7330 Heisdorf
Tél.: +352 33 01 01-6940

RÉSIDENTE A PULTZ

9, rue de la Montagne
L-7460 Prettingen
Tél.: +352 26 32 30

CENTRE JEAN HEINISCH

14, z.a.c. Klengbousbiert
L-7795 Bissen
Tél : +352 26 88 67-1

321 VAKANZ

50, route de Diekirch
L-7220 Walferdange
Tél : +352 33 22 33-321
321vakanz@tricentenaire.lu

BAR À CHOCOLAT

50, route de Diekirch
L-7220 Walferdange
Tél : +352 26 33 07 71
bar@chocolatsducoeur.lu