

Groupe Tricentenaire La FORCE du NOUS!

2022, La FORCE du NOUS



RAPPORT D'ACTIVITÉS

2022

Faire mieux,
ensemble,
intelligemment et
dans le bonheur



TABLE DES MATIÈRES

Mot du Conseil d'Administration et du Comité de direction	3
Le Comité de pilotage du rapport d'activités	4
Les chiffres-clés	5
Les temps forts de l'année 2022	6

1

L'ACTIVITÉ ASSOCIATIVE

Historique	10
La gouvernance	12
Le projet associatif	14
Notre engagement	16
La démarche qualité	17
La vision Force du Nous	19
Les projets et actions 2022	20
L'échéancier 2022-2023	25
Les partenariats et représentations	26
La communication et les médias	28
Les résultats financiers, les résultats des donateurs et du service immobilier	30

2

LES USAGERS

L'état des lieux	34
Les admissions et accueils : statistiques	37
L'accompagnement socio-éducatif	38

3

LES COLLABORATEURS

L'état des lieux	40
La délégation du personnel	43
La formation continue	44
Les collaborateurs honorés	45
Les étudiants au Tricentenaire	46
La fête des collaborateurs	47

4

L'ACTIVITÉ DES SERVICES

Les services communs	50
Les services d'hébergement	53
> Le Foyer d'aide aux familles Emile Künsch - Walferdange	53
> La Résidence Walferschlass - Walferdange	54
> La Résidence Nico Kremer - Heisdorf	55
> Le Pavillon - Heisdorf	55
> La Résidence A Pultz - Prettingen	56
Les services d'activités de jour	57
> Le Centre Jean Heinisch - Bissen	57
> Le Foyer d'aide aux familles Emile Künsch - Walferdange	58
Le Centre de propédeutique professionnelle	59
Le service 321 Vakanz	60
Le bénévolat au Tricentenaire	61

Remerciements	64
---------------------	----

MOT DU CONSEIL D'ADMINISTRATION ET DU COMITÉ DE DIRECTION

« OSONS VOULOIR, DONNONS-NOUS LES MOYENS DE POUVOIR »

APM

Chères lectrices, chers lecteurs,

Ce rapport d'activités se compose de 4 volets :

- Les actualités au niveau de l'association
- Différentes données et informations concernant les usagers
- Différentes données et informations concernant les collaborateurs
- Les activités des services

« LA CONFIANCE SE GAGNE EN GOUTTE ET SE PERD EN LITRE »

J-P Sartre

Il nous est important de communiquer annuellement sur la « vie » du Tricentenaire, en tenant compte des différents lecteurs cibles. Ainsi, cette année encore, le rapport est proposé en 2 parties complémentaires ; l'un en langage classique et l'autre en FALC (langage facile à lire et à comprendre).

Nous espérons vous donner une image précise et fidèle des objectifs et des résultats obtenus par notre association. Près de 40 personnes s'impliquent chaque année lors de la préparation et de la rédaction de cet écrit.

En 2023, l'asbl Tricentenaire aura 45 ans. Nous profitons du fait que la « Kiermes am Tricentenaire » pourra à nouveau avoir lieu (après 3 ans de pandémie) pour fêter ensemble. L'événement sera organisé exceptionnellement à Bissen le dimanche 4 juin.

Bonne lecture !

Christophe LESUISSE, Administrateur Délégué

ONT PARTICIPÉ À CETTE ÉDITION 2022 :

Jérôme COLSON, Sophie CRUQUENAIRE, Mélanie DACHOUFF, Hadas DAVIDOVICH, Christine DA SILVA, Mano DEFRENNE (mise en page), Benny DORN, Romy DUSCHANG (Textes FALC), Carmen ELTER, Michaela ENGEL, Marianne EWEN (coordination), Dan FABER, Myriam FABER, Pierre FOURIR, Susie FRADE, Cinzia GALASSO, Carole GOETZINGER, Zoé HERBER, Patricia KREMER, Christophe LESUISSE, Aline MAHOUT, Nadine MEDINGER, Sandrine MOTGER (mise en page), Selma NOVALIC, Duarte NOBREGA, Elisabete NOBREGA, Patricia NOËL, Rebekka OESCH, Danielle PETESCH, Angela OLIVEIRA (mise en page) Eliana REBELO, Valérie REUMONT, Christiane RONKAR, Steve SAND (mise en page), Agata SAMIEC, Nicole SCHEER, Fabienne SCHEFFEN, Carmen SEYLER, Monika SCHOMMERS, Laurence SCHWACHTGEN, Nicole SPINDLER, Annick TIBOR, Laura VENEZIANI, Jenny WEYLAND, Fabienne WILTGEN.

LE COMITÉ DE PILOTAGE DU RAPPORT D'ACTIVITÉS



Chères lectrices, chers lecteurs,

Pour la production de cette nouvelle édition du Rapport d'Activités, un sous-groupe du comité de pilotage s'est principalement consacré à l'élaboration du principe de la complémentarité des articles.

Pour rappel, depuis 2019 le Tricentenaire propose un rapport d'activités qui se compose d'articles en langage classique et en langage facile à lire et à comprendre (FALC).

Afin de faire évoluer nos pratiques rédactionnelles, il était nécessaire de revoir l'objet du rapport d'activités et le public que nous souhaitons cibler. Les membres du groupe ont échangé sur cette idée en appliquant la méthode de la co-production (explications cf. rapport partie FALC ...).

En effectuant cette démarche, le groupe a pu réaffirmer une vision commune et élaborer des actions y afférentes :

La vision commune : L'objectif des articles en FALC est de garantir l'accès aux informations aux résidents et aux usagers des différents services. En effet, lors d'une enquête réalisée en interne, ils ont exprimé un intérêt à consulter le rapport d'activités afin de se renseigner sur des activités précises de l'association.

Par exemple : les résidents expriment un grand intérêt concernant les différentes plateformes d'expression. Les informations en lien avec les plateformes sont ainsi rédigées en FALC.

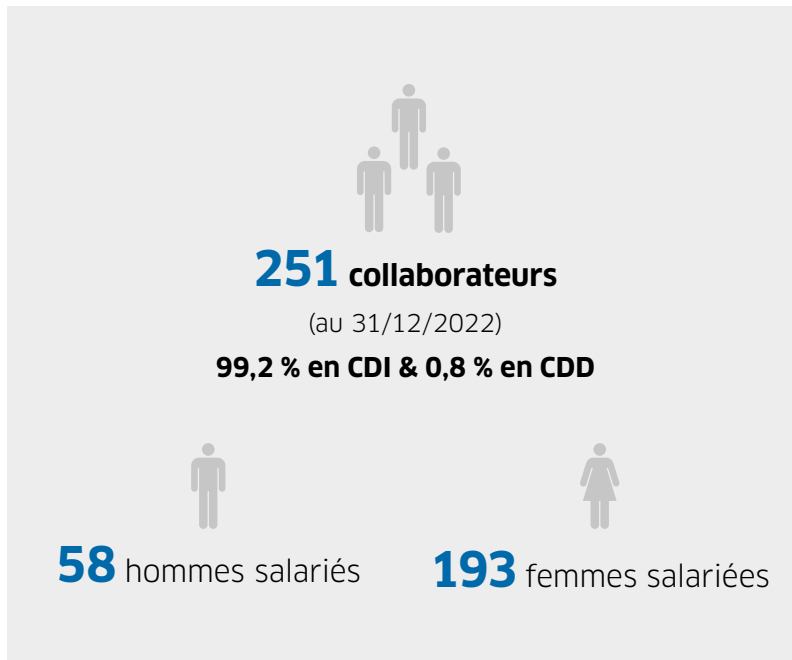
Vous trouvez donc différents types d'articles :

- des articles contenant des informations générales relatives à un service rédigés en langage classique, puis complétés par des informations plus spécifiques sur le service et l'année en cours rédigées en FALC.
Exemple : La présentation des services d'hébergements et des services d'activités de jour dans le rapport en langage classique qui fait référence aux actions et projets rédigés dans le rapport FALC
- des articles rédigés uniquement en langage classique
Exemple : Les partenariats et représentations
- des articles rédigés uniquement en FALC
Exemple : Von der Partizipation zur Ko-Produktion


Ainsi, grâce ce principe de complémentarité, le rapport d'activités se veut être un document accessible à tous, tout en répondant à la demande des résidents et des usagers. Nous vous souhaitons une agréable lecture.


Le Comité de pilotage du rapport d'activités

2022



38 ans
moyenne âge
usagers
(Service hébergement,
SAJ et CPP)

 **3 ans**
l'utilisateur
le plus jeune


 **75 ans**
le résident
le plus âgé


Moyenne d'âge collaborateurs **41 ans**

10 collaborateurs qui ont fêté leurs
10 ans au Tricentenaire


3 collaborateurs qui ont fêté leurs
20 ans au Tricentenaire



249
clients


35
bénévoles

 **5 services**
d'hébergement

 **2 services**
d'activités de jour

 **1 centre**
de propédeutique
professionnelle

 **1 service**
spécialisé de vacances
et de loisirs

2022

15.07.2022



FÊTE DU JARDIN AU CENTRE JEAN HEINISCH

La fête du jardin à Bissen s'est tenue le 15 juillet sous un soleil radieux réunissant le Service d'Activités de Jour, le Centre de Propédeutique Professionnelle et les Ateliers du Tricentenaire. Une belle occasion également pour inaugurer le nouveau jardin !

29.07.2022



FÊTE D'ÉTÉ À LA RÉSIDENCE WALFERSCHLASS

Cette soirée barbecue, réunissant les résidents, les équipes d'accompagnement et de l'administration à Walferdange, s'est tenue le 29 juillet avec la participation du groupe Van Jex.

Les fêtes et les excursions d'été, organisées par tous les services d'hébergement et d'activités de jour ainsi que par les Ateliers du Tricentenaire, ont certainement marqué les moments forts de l'année.

La traditionnelle "Kiermes am Tricentenaire" ayant malheureusement dû être annulée cette année encore, la direction a proposé que chaque site puisse choisir un événement particulier qui leur fait plaisir pendant l'été.

12.08.2022



GARDEN-PARTY À LA RÉSIDENCE NICO KREMER

Le 12 août, les résidents et les collaborateurs de la Résidence Nico Kremer ont fêté leur garden-party par un temps magnifique. Un délicieux barbecue, un super concert et une bonne ambiance ont marqué la fête.

16.08.2022



TOUR EN BATEAU À LA MOSELLE

Le 16 août, c'était au tour des résidents de la Résidence A Pultz de vivre leur événement estival. Ils ont choisi de faire une promenade en bateau sur la Moselle. Le temps était au rendez-vous et tout le monde s'est bien amusé.

27.08.2022



FÊTE ESTIVALE DU PAVILLON HEISDORF

Les résidents et les membres de l'équipe d'accompagnement du Pavillon Heisdorf ont célébré leur fête d'été le 27 août autour d'un bon repas, de chouettes activités et d'un accompagnement musical.

TEMPS FORTS DE L'ANNÉE 2022

09.09.2022



SUMMERFEST AU FOYER EMILE KÜNSCH

Le Foyer Emile Künsch a clôturé le bal des fêtes estivales le 9 septembre réunissant usagers et familles. Grâce à la participation d'un magicien et de deux clowns, les quelques gouttes de pluie n'ont pas empêché la bonne humeur !

20.09.2022



SKODA TOUR DE LUXEMBOURG

En septembre, les cyclistes professionnels étaient de retour au Luxembourg et les résidents de la Résidence Nico Kremer n'ont pas manqué d'assister à la présentation des équipes et au départ de la première étape au Stade de Luxembourg.

Comme la première étape passait par Heisdorf, c'était une belle occasion pour les résidents d'encourager les cyclistes sur le bord de la route.

02.10.2022



WALFER VOLLEKSLAF

Le 2 octobre, les amateurs de course à pied se sont retrouvés à Walferdange pour la 46^e édition du Walfer Vollekslaf. Cette année encore, une équipe du Tricentenaire était de la partie pour parcourir un parcours de 5,5 km.



L'ACTIVITÉ ASSOCIATIVE

1

HISTORIQUE

- 1978** Sous l'impulsion du Doyen Jean HEINISCH, l'Archevêché (à l'époque l'Évêché) de Luxembourg, rejoint par des Congrégations et quelques familles de personnes en situation de handicap, mène une réflexion sur l'objet de la commémoration du 300^e anniversaire de Notre-Dame de Luxembourg. Après avoir envisagé d'ériger une statue ou un monument, **la création d'une œuvre sociale concrète** est retenue. La définition de la population-cible s'arrête sur les personnes en situation de handicap.
- 1979** **Constitution de l'asbl Fondation du Tricentenaire.** L'objectif initial est d'aider les familles ayant en leur sein une personne en situation de handicap en proposant un service d'accueil temporaire.
- 1982** Au sein du Foyer Paula Bové, situé rue d'Anvers à Luxembourg-Gare, un appartement est mis à la disposition de la Fondation du Tricentenaire pour **l'accueil de 8 à 10 personnes** en situation de handicap physique.
- 1985** Ouverture du **Foyer d'Aide aux Familles à Walferdange** (22 lits).
- 1996** Ouverture de la **Résidence pour personnes en situation de handicap physique à Heisdorf** (38 résidents).
- 1998** Création du **Réseau Tricentenaire, Hëllef Handicap**, Réseau d'aide et de soins œuvrant dans le domaine du handicap. Le Réseau Tricentenaire collabore avec les différents gestionnaires du secteur handicap, ainsi qu'avec les réseaux « généralistes » d'aide à domicile, et gère également la facturation des aides et soins de la Fondation Autisme Luxembourg.
- 2000** L'arrêté Grand-Ducal du 14 janvier 2000 donne **reconnaissance d'utilité publique** à l'association.
- 2006** Constitution de la **TRIDOC S.A.** pour la cogestion d'une cuisine centrale avec la MAREDOC asbl. L'Assemblée Générale retient le nom de **Tri-centenaire asbl, reconnue d'utilité publique - Services pour personnes handicapées.** Ouverture du service d'hébergement **Résidence A Pultz à Prettingen** (12 résidents). Choix du nom de **Résidence Nico Kremer** pour le service d'hébergement à **Heisdorf.**
- 2007** Le Tricentenaire est agréé pour organiser des cours de formation professionnelle continue **Tri-Form** et pour organiser des services volontaires. Choix du nom de **Foyer d'Aide aux Familles Emile Künsch** pour le service d'hébergement à **Walferdange.**
- 2008** Lancement du **321 Vakanz**, service de voyages spécialisés pour personnes en situation de handicap.
- 2009** Constitution d'une nouvelle entité juridique : COOP300 s.c., Société coopérative, pour la gestion des Ateliers Protégés. Ouverture du **Centre Jean Heinisch à Bissen** : Service d'Activités de Jour pour 60 personnes, Centre de formation Propédeutique Professionnelle pour 9 personnes (12 personnes en 2022) et Ateliers d'inclusion professionnelle pour 40 travailleurs (52 travailleurs en 2022) en situation de handicap.
- 2010** Ouverture du **Pavillon I à Heisdorf** (8 résidents).
- 2011** Ouverture du **Pavillon II à Heisdorf** (8 résidents). Ouverture d'un **groupe de vie** de 5 enfants ou jeunes avec TED (Troubles Envahissants du Développement) dans une maison unifamiliale « **Haus am Bierg** » à **Walferdange.**

- 2014** Choix du nom de **Ateliers du Tricentenaire, Société coopérative** (anciennement COOP300 s.c.) pour la gestion des Ateliers d'inclusion professionnelle (60 collaborateurs en situation de handicap).
- 2015** Le Conseil Québécois d'Agrément octroie au Tricentenaire la **distinction « Milieu Novateur »** pour 4 ans.
- 2016** Constitution de la société **Chocolats du Cœur Sàrl** pour la gestion du **Bar à Chocolats** à Walferdange.
Ouverture du Bar à Chocolats le 1^{er} juin.
- 2017** Emménagement du service de voyage 321 Vakanz le 1^{er} mars au 50, route de Diekirch à Walferdange.
Emménagement des bureaux administratifs au 2B, rue de la Gare à Walferdange.
Ouverture de la **Résidence Walferschlass**, le 8 novembre au 2A, rue de la Gare à Walferdange, pour un groupe de vie accueillant 10 personnes.
- 2018** **Fermeture** du groupe de vie de 5 enfants ou jeunes avec TED (Troubles Envahissants du Développement) dans la maison unifamiliale « **Haus am Bierg** » à **Walferdange**. Transfert des résidents à la FAL.
- 2019** Homologation du projet « Expression et participation des usagers au Tricentenaire : Optimisation et développement de la co-production », comme projet innovant, dans le cadre de la phase 2 de la **distinction « Milieu novateur »** par le Conseil Québécois d'Agrément (2019-2024).
Remise du **Label EureWelcome** du Ministère de l'Économie pour le 321 Vakanz et le Bar à Chocolats.

2020 **Pandémie Covid-19** : Prise de mesures exceptionnelles qui ont un impact important sur la vie quotidienne des usagers et des résidents, le travail des collaborateurs et le fonctionnement de tous les services.

2021 **Pose de la première brique** le 4 octobre du nouveau projet d'hébergement pour 40 résidents et de service d'activités de jour pour 20 enfants et jeunes : « **Heisdorf 2** ».

Développement de la **vision** à 2025 « La Force du Nous », création d'un nouveau logo « **Force du Nous** » et implémentation de la démarche et des outils de la co-production comme support à cette vision.

2022

Sr Danièle Faltz reprend la **présidence** le 25 mars de Monsieur Mathias Schiltz, qui a assumé cette fonction pendant 44 ans.

Remise du **Label de Qualité Bénévolat** du Ministère de la Famille et de l'Intégration à la Tricentenaire Asbl.

LA GOUVERNANCE

Après 44 ans, soit dès la création de l'asbl, de dévouement et d'engagement bénévole pour le Tricentenaire, Monsieur Mathias Schiltz a décidé de quitter ses fonctions en tant que président du Conseil d'Administration. Il reste tout de même membre au sein du conseil.

Nous tenons à le remercier chaleureusement pour son engagement incessant et sa contribution permanente au développement de notre association. C'est aujourd'hui,

entre autres grâce à lui, que 400 personnes en situation de handicap sont accompagnées. C'est aussi grâce à son soutien que près de 400 collaborateurs ont un emploi au sein du Tricentenaire.

Sr. Danièle Faltz, trésorière du Conseil d'Administration depuis 2012, reprend la présidence au 25 mars 2022. Monsieur Jean-Claude Jacoby reprend quant à lui, la fonction du trésorier.



Sr Danièle Faltz et Monsieur Mathias Schiltz



LE CONSEIL D'ADMINISTRATION

du Tricentenaire asbl avec les nouvelles fonctions à partir du 25 mars 2022

Sr Danièle FALTZ, *Présidente*

Marie Anne RODESCH-HENGESCH, *Vice-présidente*

Jean-Claude JACOBY, *Trésorier*

Christophe LESUISSE, *Secrétaire, Administrateur délégué*

Mathias SCHILTZ, *(Président fondateur)*

Sr Jeanne LEYDER,

Henri HAMUS,

Georges HEIRENDT,

Georges HELLINGHAUSEN,

Chantal LIES-CASINI,

Georges MAJERUS, *membres*

Baker Tilly Audit & Assurance,
Réviseurs d'entreprises

LE COMITÉ DE DIRECTION

De droite à gauche :

Christophe LESUISSE

Administrateur délégué / Directeur général

Elisabete NOBREGA

*Directrice des Services d'Hébergement
et des Services d'Activités de Jour*

Laura VENEZIANI

Directrice du Tricentenaire ASBL

Nadine MEDINGER

Directrice des Services Sociaux et de Soins

Jérôme COLSON

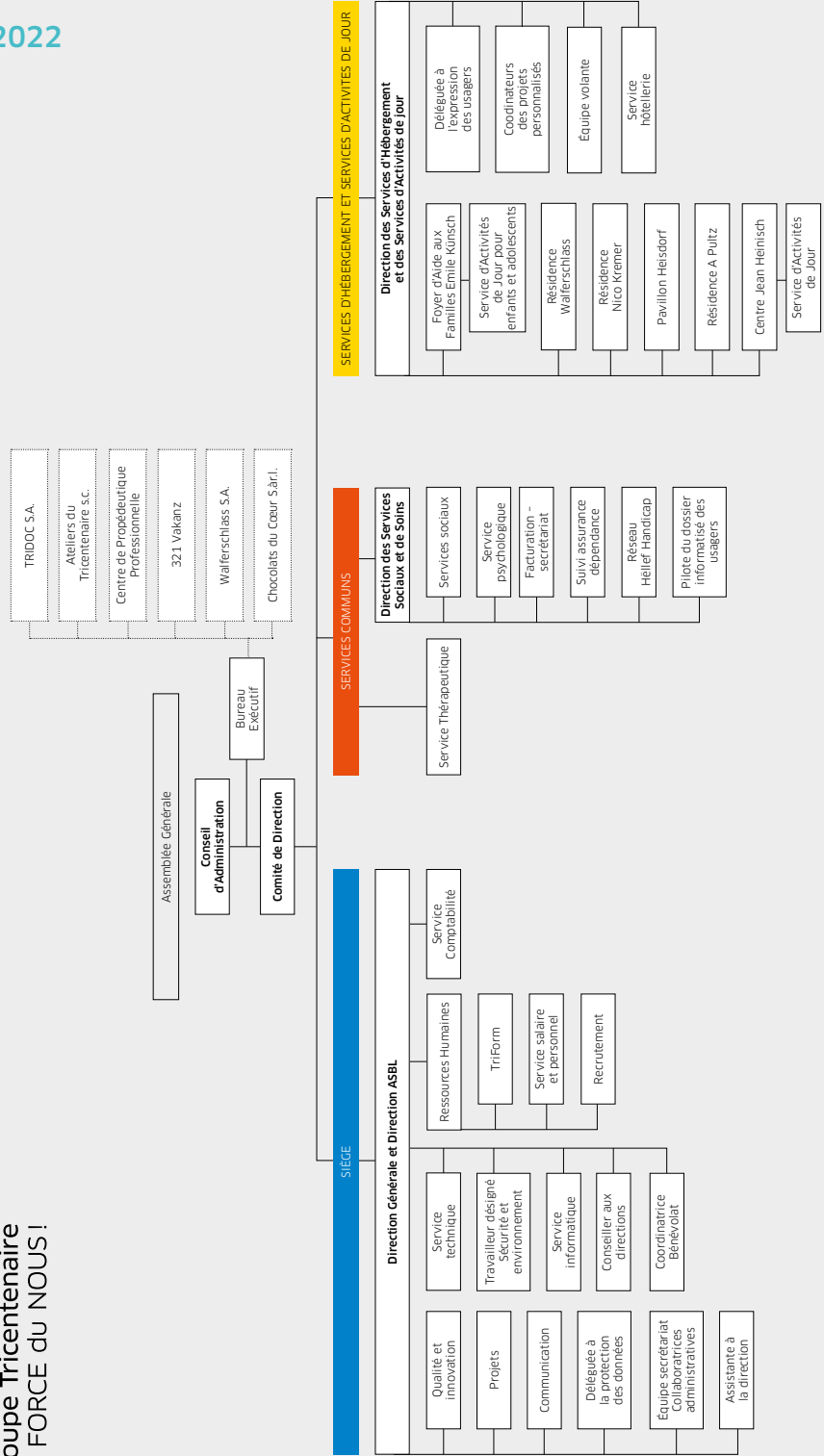
Directeur des Ateliers du Tricentenaire

L'ORGANIGRAMME 2022



Groupe Tricentenaire
La FORCE du NOUS!

Tricentenaire - services pour personnes handicapées Organigramme 2022



LE PROJET ASSOCIATIF

LE PROJET ASSOCIATIF DU TRICENTENAIRE REPOSE SUR LES FONDEMENTS SUIVANTS :

Une vision claire

Améliorer la qualité de vie des usagers et de leurs familles.

Des valeurs simples

Auto-détermination, inter-responsabilité dans le respect de la dignité humaine.

Des temps forts

Accueil - Accompagnement au quotidien - Services - Intégration.

Le concept

Le Tricentenaire assure,

l'accueil et l'accompagnement dans la gestion du quotidien de personnes en situation de handicap,

notamment par l'hébergement, l'activité en centre de jour spécialisé, la coordination de prestations d'aides et de soins, le soutien psycho-social et thérapeutique, la formation et le travail, le sport et l'animation de loisirs, ainsi que l'intégration sociale,

en collaboration avec les personnes elles-mêmes et leur entourage, les organismes œuvrant dans le domaine du handicap et ses Ministères de tutelle.

Une philosophie de travail partagée par tous

L'Homme est une personne qui tend vers l'autonomie tout en étant un être relationnel. L'autonomie et l'interdépendance sont l'une et l'autre, également constitutives de la personne humaine. Celle-ci désire son autonomie et a en elle les ressources pour y accéder. La personne humaine est un être à plusieurs dimensions : biologique, sociale, psychologique et spirituelle. Ces dimensions sont indissociables, elles forment un tout et on ne peut agir sur une dimension sans agir sur les autres.

Lorsqu'une personne ne peut réaliser ses besoins et ses aspirations, c'est qu'une de ses dimensions n'est pas intacte. C'est alors, sur base d'une approche globale, qu'intervient l'équipe pluridisciplinaire dont les pratiques de chacun des membres convergent vers un point focal : la personne humaine.

L'Homme est un être social. Il est donc important, quand on parle de handicap, d'aborder le terme de dépendance, non pas, comme trop souvent, dans un sens « négatif » qui exprime la soumission d'une personne à une autre, mais plutôt dans un sens « positif » d'échange qui rappelle que la vie est faite d'**inter-responsabilité**.

Pour les personnes en situation de handicap, le fait de bénéficier d'une infrastructure hyper adaptée ou de bénéficier d'une prise en charge des aides et soins par du personnel qualifié, ne constitue en soi que certains aspects de leurs besoins et aspirations, de leur projet de vie. La personne en situation de handicap n'est ni un client, ni un patient. Elle est, tout au plus, un usager de services adaptés, acteur et responsable du projet de vie qui la concerne, donc capable d'**auto-détermination**. Le Tricentenaire n'œuvre pas uniquement en fonction de critères de rentabilité ou en fonction de qualité de soins, mais veut développer une pratique d'accompagnement humaine dans la gestion du quotidien.

Le concept pédagogique de prise en charge du handicap avancé par l'association repose sur un concept systémique, axé sur la personne humaine. Les interventions des membres de l'équipe pluridisciplinaire, avec leur formation de base, leur expérience et leur personnalité, s'articulent autour de cet axe et contribuent à la concrétisation d'un projet de vie personnalisé pour chaque usager.

L'association offre ses services, indépendamment de toute considération d'ordre philosophique, idéologique et religieux, dans le respect des capacités et de la volonté de chacun, aux personnes en situation de handicap et aux familles qui, pour quelques raisons que ce soit, ne peuvent pas ou ne peuvent plus, ne veulent pas ou ne veulent plus, partiellement ou totalement, garder en leur sein une personne en situation de handicap.

Il s'agit en particulier :

- ▷ D'accueillir, de dialoguer
- ▷ De proposer des ateliers de cré-activité
- ▷ D'accompagner, orienter, soutenir, conseiller en favorisant la co-production
- ▷ D'offrir un lieu de résidence, un « chez-soi »
- ▷ D'aider et de soigner
- ▷ De favoriser des moments de vacances et des moments de repos
- ▷ De proposer une alternative à la prise en charge familiale par une prise en charge institutionnelle la plus respectueuse possible de la personne dans toute son individualité, la plus humaine et chaleureuse possible, tout en tenant compte des contraintes inhérentes à tout groupe de vie et à toute vie en groupe
- ▷ De s'engager à respecter la plus grande rigueur et lisibilité dans la gestion des moyens financiers provenant de fonds publics et de la générosité de donateurs
- ▷ De pallier, en urgence ou de manière planifiée, une défaillance momentanée de la cellule familiale
- ▷ De permettre à la personne adulte en situation de handicap de se former (Learning by doing) et d'accéder à un travail rémunéré en milieu protégé ou sur le marché dit « ordinaire »
- ▷ D'impliquer tous les acteurs du « système Tricentenaire » dans une démarche qualité visant une amélioration perpétuelle de la qualité de vie des usagers, en parallèle avec une amélioration perpétuelle de la qualité des conditions de travail des professionnels
- ▷ De permettre la participation à des loisirs
- ▷ De proposer un lieu d'échange et de dialogue
- ▷ D'assister dans la gestion du quotidien
- ▷ D'aider la personne en situation de handicap à évoluer et à se développer
- ▷ De favoriser l'épanouissement personnel
- ▷ D'élaborer, en co-production, un projet d'accompagnement socio-pédagogique personnalisé
- ▷ D'aider la personne à rester et/ou à (re)devenir, auteur de son projet de vie
- ▷ De favoriser l'autodétermination tout en promouvant l'inter-responsabilité
- ▷ De favoriser l'intégration sociale
- ▷ De garantir une assistance médicale et un soutien psychosocial
- ▷ De réhabiliter, de (re)mettre en mouvement
- ▷ D'amener la personne à ne pas subir, mais à vivre sa différence et à (re)connaître ses capacités et ses limites
- ▷ De motiver, stimuler, reconnaître, valoriser
- ▷ De permettre de continuer des activités extérieures (travail, scolarité, atelier d'inclusion, sport, ...)
- ▷ De s'imposer une remise en question et un contrôle continu de la qualité des services proposés
- ▷ D'être actif et engagé dans le paysage social du pays et de mettre en place des synergies avec d'autres associations nationales et internationales
- ▷ De s'adapter et/ou d'innover pour répondre aux nouvelles demandes
- ▷ D'être à l'écoute des besoins, attentes et désirs de la personne et de sa famille

NOTRE ENGAGEMENT

UN ENGAGEMENT FORT DE LA DIRECTION, DES COLLABORATEURS ET BÉNÉVOLES.

Engagement des membres du Comité de direction – v.3

L'engagement¹ des membres du Comité de direction du Tricentenaire s'articule autour de 10 points forts.

1. Faire participer tous les acteurs internes du Tricentenaire, usagers et collaborateurs, à l'élaboration du projet de l'association.
2. Veiller à ce que les responsabilités exercées soient fondées sur la seule compétence professionnelle et humaine.
3. Se former et former ses collaborateurs à une prise de décision éclairée, et surtout à ne pas décider seul.
4. Tendre vers une prise de décisions au niveau le plus proche de l'action et viser une pratique de la délégation montante.
5. Se former et former ses collaborateurs aux techniques de communication ; se doter de process clairs et performants, tenant compte du contexte pluri-linguiste national.
6. S'imposer l'auto-évaluation, ainsi que régulièrement un regard extérieur à l'association.
7. Participer au système éducatif et de formation en dispensant des formations et/ou en ouvrant son association aux stagiaires, étudiants, apprentis, ...
8. Consacrer une partie de son temps à l'engagement patronal et associatif.
9. Etre présent dans l'instance où se prennent les décisions ayant une incidence sur l'association.
10. Faire connaître largement les réalisations de l'association à l'extérieur.

¹ Ce document est inspiré de l'« Esprit JD », CJD.

Qualité de vie
Accueil
Accompagnement
Services
Intégration

Faire mieux, ensemble, intelligemment et dans le bonheur

40 Tricentenaire
 a.s.b.l. reconnue d'utilité publique

Le **Tricentenaire** assure, en collaboration avec les personnes elles-mêmes et leurs familles, les organismes ouvrant dans le domaine du handicap et ses Ministères de tutelle, et ce, dans le cadre d'un projet éducatif de type socio-pédagogique fondé sur un concept d'approche globale centré sur la personne dans sa dignité humaine et la qualité de sa vie, l'accueil et l'assistance humaine dans la gestion du quotidien de personnes en situation de handicap, notamment par l'hébergement, l'activité en centre de jour spécialisé, la coordination et la prestation d'aides et de soins, le soutien psychosocial et thérapeutique, la formation et le travail, le sport et l'animation des loisirs, ainsi que l'intégration sociale.

Die **Tricentenaire** a.s.b.l. bietet in Zusammenarbeit mit den betroffenen Personen und ihren Familien, den Vereinigungen, die im Behindertenbereich tätig sind, sowie dem entsprechenden Ministerium, im Rahmen eines Bildungsprojektes sozial pädagogischer Natur, das auf einem global ablaufenden Konzept basiert, das die Person in ihrer Menschenwürde und mit ihrer individuellen Lebensqualität in den Mittelpunkt stellt, den Menschen mit einer Behinderung Aufnahme und Unterstützung in der Abwicklung ihres Alltags, hauptsächlich in den Bereichen Unterkunft, Aktivitäten in spezialisierten Tagesstätten, Koordinierung und Ausführung von Hilfs- und Pflegediensten, psychosozialen und therapeutischen Beistand, Fortbildung und Arbeit, Sport und Freizeitgestaltung sowie soziale Integration.

Le conseil d'administration, le comité de direction, l'équipe cadre / membres des collaborateurs, leurs professionnelles et bénévoles - Décembre 2021

LA DÉMARCHE QUALITÉ AU TRICENTENAIRE

Au Tricentenaire, la Qualité est une culture qui se mesure dans le haut niveau de prestations et de documentation de suivi mis en place, dans les échanges et la co-production avec les usagers, résidents, familles et collaborateurs, mais également dans les fondements mêmes de l'organisation.

Toute l'attention portée à l'amélioration continue de la qualité est retraduite dans la finalité suivante :

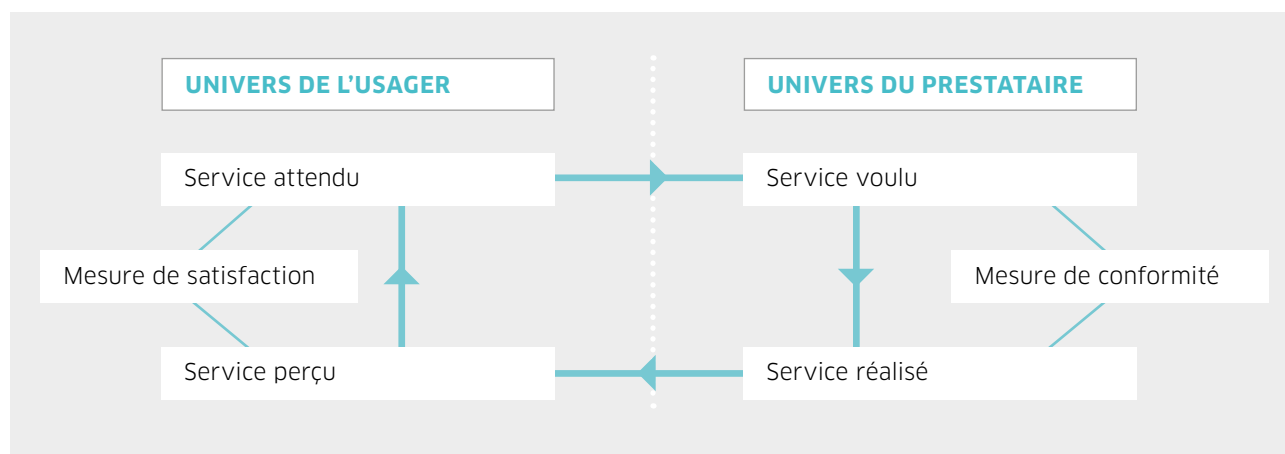
« AMÉLIORER LA QUALITÉ DE VIE DES PERSONNES EN SITUATION DE HANDICAP ET DE LEUR ENTOURAGE »

service attendu

Pour ce faire, **notre démarche Qualité s'oriente selon l'outil CYQ « Cycle de Qualité »**, utilisé au Tricentenaire depuis 1999. Le CYQ est un modèle qui représente les processus de l'amélioration de la qualité des services et la satisfaction des usagers. Le CYQ se divise en deux univers distincts : l'univers de l'utilisateur et l'univers du prestataire. Il importe, ainsi, que les activités du prestataire soient recentrées sur le service attendu, le service voulu, le service réalisé et le service perçu. La mesure de satisfaction de l'utilisateur permet d'évaluer le degré de satisfaction de l'utilisateur. La mesure de la conformité des services nous permet d'exprimer l'écart entre les services voulus et les services réalisés, et ceci dans le but d'améliorer en continu nos prestations.

- **Le service attendu** = expression des attentes de l'utilisateur dans le système de référence.
- **Le service voulu** = énoncé des caractéristiques du service que le Tricentenaire peut et veut effectivement offrir aux usagers.
- **Le service réalisé** = relevé précis, objectif, de la réalisation du service sur le terrain.
- **Le service perçu** = la perception (satisfaction) subjective, de l'utilisateur, des services prestés.

Cycle de Qualité



Au-delà de la finalité principale qui est d'agir continuellement pour améliorer la qualité de vie des usagers et de leur entourage à travers la co-production et différentes plateformes d'informations, d'échanges et de codécision, d'autres objectifs doivent être poursuivis pour maintenir et accroître la qualité au sein de notre association :

- assurer le suivi des démarches, procédures et de la documentation qualité qui s'inscrit dans le cadre légal luxembourgeois la vision stratégique associative (dossier personnalisé, système de gestion des plaintes, normes et indicateurs qualité répondant aux obligations légales, outils méthodologiques de la co-production, note de réflexion et d'informations, formations, etc.)
- garantir une culture de la qualité au sein de l'association et de ses services et répondant à la vision associative en explicitant clairement les enjeux aux professionnels, en favorisant leur intégration, la formation continue, l'écoute, les échanges et la transparence de l'information conduisant à la responsabilisation, l'engagement et la codécision,
- mettre à disposition de l'ensemble des professionnels et services un accompagnement méthodologique dans l'élaboration et la mise en place de projets visant à l'amélioration continue de la qualité (méthodologie de projets en co-production, guides, procédures, protocoles, tableaux de bord, plan d'actions, formulaires, accompagnement des process et consolidation des bonnes pratiques),
- réaliser des audits en vue de mesurer la conformité aux référentiels métiers et au cadre légal,
- favoriser, promouvoir et encourager la culture de la gestion de « projet », la culture de l'« évaluation » et de l'« innovation » dans tous les projets et actions menés au sein de l'association, en vue d'en tirer des bénéfiques et bonnes pratiques pour des expériences futures,
- valoriser, communiquer, diffuser et rendre transférables ces bonnes pratiques (affichage et partage de l'information, communication transparente et accessible à tous en interne, rapports d'activités y compris en langage facile, présence sur internet et les réseaux sociaux, participation aux projets européens, etc.),
- utiliser l'expertise de chacun et faire vivre l'intelligence collective,
- rester ouverts à toutes les innovations sociales et technologiques.

En 2021, et après une année complexe liée à la crise sanitaire, le Tricentenaire faisait évoluer son projet associatif en développant une nouvelle vision « **La Force du Nous** » qui accentue les démarches et outils favorisant la co-production et l'horizontalisation du management entre autres, par trois premiers axes de travail : la communication, la formation et le parcours d'intégration des nouveaux collaborateurs.

De ce développement, mais également des orientations initiées avant la crise, sont nées de nombreuses initiatives qui ont conduit en 2022 à prolonger cette réflexion en lien avec la stratégie de management de la qualité et à se lancer dans une introspection en réalisant un état des lieux de tous les projets, actions et initiatives en cours. L'objectif de cette démarche est de se fixer des priorités stratégiques pour les années à venir, au regard de la nouvelle vision.

UNE NOUVELLE VISION « LA FORCE DU NOUS » QUI ACCENTUE LES DÉMARCHES ET OUTILS FAVORISANT LA CO-PRODUCTION ET L'HORIZONTALISATION DU MANAGEMENT

LA VISION FORCE DU NOUS

En 2001, un peu plus de 20 ans après sa création et le développement de services d'hébergement à Walferdange et à Heisdorf, le Tricentenaire asbl, pour accompagner cette croissance, s'est doté d'une vision claire : « améliorer la qualité de vie des usagers et de leurs familles » et d'un leitmotiv à forte valeur ajoutée dénommé script d'affaires : « Faire mieux ensemble intelligemment et dans le bonheur ». Différents outils permettant à la fois de garantir un haut niveau de qualité des prestations et une montée en compétences des équipes et du management ont été mis en place. Il s'agit notamment du développement de la démarche associée au projet personnalisé, des laboscopes (auto-descriptif de fonction), ainsi que des entretiens annuels d'évolution, des plans de formation, des différentes procédures relatives à chaque groupe-métier, du plan qualité reprenant les normes et actions pour les usagers, les familles et les collaborateurs ; qui constituent tous des outils régulièrement mis à jour afin de soutenir l'auto-détermination et l'inter-responsabilité. Parallèlement, différents lieux et plateformes d'expression et de participation des usagers ont vu le jour tels que le conseil des résidents à Heisdorf mis en place dès l'année 2000.

Vingt ans après le développement de cette vision, il est clair que le cadre légal, les tendances sociétales, les pratiques professionnelles, les nouvelles générations d'usagers et de collaborateurs font émerger des besoins et des souhaits différents quant à la qualité de vie ou à la qualité de vie au travail. Une réalité qui nous amène à réfléchir à nos orientations pour l'avenir.

Face à ces constats et pour en ressortir grandis, nous avons souhaité (en 2021) reformuler notre vision :

**« LA FORCE DU NOUS !
AU TRICENTENAIRE,
CHAQUE PERSONNE S'ÉPANOUIT
EN CONFIANCE RÉCIPROQUE
POUR UNE MEILLEURE QUALITÉ DE VIE.
CHAQUE PERSONNE,
AVEC SES RICHESSES,
FAIT VIVRE LA COPRODUCTION ».**

Comme indiqué dans l'article FALC « Ko-Produktion ist mehr als nur ein Wort », la co-production est bien plus qu'un mot. Notre intention est davantage d'ancrer cette méthode dans nos pratiques.

Comment faire pour concrétiser cette vision ? Pour y parvenir, notre modèle managérial évolue vers un management horizontal. Notamment en 2022 par la mise en place :

- de cellules se composant de chef d'équipes, de coordinateur du projet personnalisé, du psychologue, d'une collaboratrice administrative (selon le besoin du service) pour garantir une gestion et une culture de qualité tout en considérant l'expertise de chaque groupe d'acteur impacté ;
- de la fonction de bras-long, dont la mission est de mettre à la disposition des chefs d'équipes et des collaborateurs les informations qui assurent la mise en pratique d'un accompagnement holistique personnalisé. L'objectif est de soutenir le flux de communication en représentant le vécu, les défis, et les opportunités du quotidien.

Les plateformes d'échange et d'expression poursuivent quant à elles leurs missions. Vous trouvez leurs résultats et les objectifs pour l'année à venir dans l'article en FALC « Resultate der internen Platt-formen, Orte des Ausdrucks und Austauschs ».

En 2023, les actions visant à poursuivre la mise en œuvre de notre vision sont les suivantes :

- la mise en place des cellules dans les différents services d'hébergement
- l'implication des acteurs concernés dans le développement des 3 thèmes retenus dans le plan de transformation. Le but est d'acquiescer une vision commune et de passer de la vision stratégique à une gestion opérationnelle :
 - > l'intégration des nouveaux collaborateurs : du recrutement à l'accueil, quels sont les étapes-clés et les enjeux pour réussir une intégration de qualité et ainsi fédérer aux valeurs associatives ?
 - > la communication : pour une communication efficace (en interne et en externe), quels sont les outils à promouvoir et à développer? Comment les rendre disponibles ?
 - > la formation : un outil efficace pour fidéliser les talents et s'épanouir professionnellement. Comment définir une stratégie de formation efficace ?

Laura VENEZIANI, Directrice du Tricentenaire ASBL

LES PROJETS & ACTIONS 2022

LES NOUVEAUX PROJETS

Le projet de service d'hébergement - Heisdorf II

Ce projet est subsidié à 70% par le Ministère de la Famille et de l'Intégration.

Le projet prévoit un :

- service d'hébergement pour 5 groupes de vie de 8 personnes en situation de handicap physique, soit 40 lits ;
- service d'activités de jour pour 20 enfants et jeunes adultes en situation de handicap.



© CDCL - Compagnie de construction luxembourgeoise

2019-2021 : Le Ministère de la Famille et de l'Intégration a validé l'avant-projet détaillé. Le conseil du gouvernement a approuvé le 20 décembre 2019 « **le projet de convention entre l'État et l'a.s.b.l "Tricentenaire" relative à la participation financière de l'État à la construction et à l'équipement d'un foyer d'hébergement et d'un service d'activités de jour pour personnes en situation de handicap physique et/ou mental à Heisdorf** ».

La pose de la première brique a eu lieu en octobre 2021.

Fin 2022, les travaux de construction ont bien avancé : la phase du gros œuvre est en cours de finalisation et la phase de clos et couvert prévisionnel est en cours de planification.

Des séances d'informations ont été organisées pour les résidents à la Résidence Nico Kremer et au Pavillon de Heisdorf. Un moment consacré à la présentation du projet et à un échange.

Un classeur a été mis à disposition des résidents du Pavillon Heisdorf, contenant toutes les informations sur le suivi et l'évolution du projet.

Elisabete NOBREGA,

Directrice des services d'hébergement et des services d'activités de jour



Projet Heisdorf II - Coeba Architectes

Le projet « Café Prommenschenkel » à Prettingen

Ce projet novateur porté par le Groupe Tricentenaire est soutenu considérablement par la commune de Lintgen, ainsi que par le Ministère de la Famille et le Ministère du Travail, de l'Emploi et de l'Économie sociale et solidaire. L'ambition du projet consiste à faire revivre le café au centre du village de Prettingen, en offrant un travail à plus de 50 travailleurs en situation de handicap et leurs encadrants.

Le projet prévoit une micro-brasserie, un atelier cycles et de la restauration.

Le projet est également basé sur les principes de l'économie circulaire : ainsi, la bière y sera brassée avec des ingrédients issus de pains recyclés, qui seront séchés dans un four solaire puis broyés. Le brai (fond de cuve) servira ensuite à la culture de champignons et enfin à la fabrication de biscuits apéritifs, l'éventuel restant sera distribué comme aliments pour le bétail voisin.

L'avant-projet détaillé du bureau d'architecte M3 (Philippe Meyer) est en cours de finalisation. En 2021, un bail emphytéotique a été signé entre la Commune de Lintgen et le Tricentenaire pour un euro symbolique annuel, et ce, pour une période de 99 ans.

Le projet a pris un retard considérable par les bureaux d'études. Le Tricentenaire, maître d'ouvrage, espère le voir aboutir.

Christophe LESUISSE,
Directeur général



Projet Café Prommenschenkel à Prettingen - M3 Architectes

LES PROJETS EUROPÉENS



CirculAbility

Le projet européen Erasmus+ CirculAbility a pour ambition de former le personnel des structures de travail pour les personnes en situation de handicap au développement d'activités économiques pour réduire le gaspillage alimentaire. Dans cette démarche le projet favorise l'inclusion professionnelle des personnes en situation de handicap dans les États membres de l'Union européenne.

Les partenaires se sont réunis au Luxembourg du 14 au 15 mars. Cette réunion transnationale a permis aux différentes structures d'échanger sur les objectifs et le contenu des différentes productions.

Les 5 et 6 mai, le Tricentenaire et deux partenaires ont participé au sommet européen de l'économie sociale et solidaire « L'économie sociale : le futur de l'Europe » à Strasbourg. Événement majeur pour l'avancée des politiques liées au soutien à l'économie solidaire en Europe,

ce sommet fut l'occasion pour les partenaires d'animer la table ronde suivante : « Économie circulaire et lutte contre le gaspillage alimentaire : une opportunité pour l'inclusion sociale ».

Les résultats du projet CirculAbility et les enjeux et perspectives autour du développement d'une économie circulaire et handi-solidaire ont été présentés le 25 octobre à Bruxelles. L'objectif de la journée était d'échanger, de co-construire des perspectives d'action pour aller vers un modèle alimentaire plus durable et de formuler des recommandations à destination des instances européennes.

<https://www.circulability.eu/index.php/fr/>

Laura VENEZIANI,
Directrice du Tricentenaire ASBL

Rencontre des partenaires en octobre à Montpellier - Comcades II





Comcades II

Le projet COMCADES-II a pour objectif principal de renforcer les compétences des managers de l'Économie Sociale et Solidaire (ESS), en développant dans les pays partenaires un parcours professionnel dédié aux cadres-dirigeants de l'ESS en Europe, et en posant les bases d'une reconnaissance européenne de cette formation.

En 2022, le projet a bien suivi son cours et les partenaires ont pu mettre en œuvre un parcours de formation et le tester à l'aide d'un parcours pilote organisé en 4 modules de formation.

En effet, 16 apprenants issus des associations partenaires originaires d'Italie, de France, du Portugal, d'Espagne et du Luxembourg ont participé à ces modules de formation d'une durée de 5 jours chacun et organisés comme suit :

- **Mai 2022** : module 1 « L'élaboration et la conduite d'un projet stratégique » en Italie
- **Juin 2022** : module 2 « La gouvernance et la gestion des ressources humaines » en France
- **Octobre 2022** : module 3 « La gestion économique, financière d'une association, d'un établissement ou d'un service » au Portugal

(Le module 4 « l'intervention sociale sur un territoire, dans le contexte de la crise sanitaire » aura lieu en janvier 2023 en Espagne).

Les partenaires, quant à eux, se sont réunis régulièrement pour assurer le suivi du projet. Cette année, la réunion transnationale prévue le 20 et 21 janvier à Bologne a dû se tenir en visioconférence en raison du contexte sanitaire Covid-19. Les partenaires ont alors finalisé le contenu du référentiel professionnel de formation et préparé l'appel à candidatures des futurs apprenants.

Une deuxième réunion transnationale a toutefois pu avoir lieu le 17 et 18 octobre 2022 à Guarda, au Portugal. Cette rencontre avait pour objectif d'échanger sur les premiers feedbacks de la formation pilote et de proposer des aménagements pour le module 4 et préparer la suite du projet autour de l'évaluation de la formation-pilote. De plus, les partenaires ont commencé à organiser la conférence de dissémination du projet, qui aura lieu le 7 juin 2023 au Luxembourg.

Ce projet, planifié de septembre 2020 à août 2023, fait suite au projet COMCADES-I mené en 2008.

Christiane RONKAR, Chargée de projets



LES COLLOQUES, SÉMINAIRES ET VISITES

Le 25 janvier 2022 a eu lieu la visioconférence « **Accompagner les personnes en situation de handicap pendant la crise sanitaire. Partager nos expériences et nos perspectives** », organisée par l'Espace éthique de l'Île-de-France à laquelle Madame Aline Mahout, Madame Nadine Medinger et Madame Laura Veneziani ont participé.

La 4^e journée « **Éthique et médiation** » : **communiquer avec des personnes en situation de fragilité** s'est tenue le 9 février 2022 par visioconférence, organisée par l'Espace éthique de l'Île-de-France à laquelle Madame Nadine Medinger a participé.

Madame Sandy Blasen et Madame Nadine Medinger ont participé à la visite de la **Chataigneraie, centre de rééducation et de réadaptation fonctionnelles** le 22 mai 2022 à Menucourt en France. Lors de cette visite a été présenté le **logiciel DAI** rééducation-dossier patient informatisé et ses différentes fonctionnalités médicales, soins, rééducation, pharmacie, diététique.

L'association ATP a **inauguré** le 10 juin 2022 le nouvel **atelier Licorne**, un atelier de feutrage de la laine, à Mersch. Madame Nadine Medinger et Monsieur Jérôme Colson ont participé à cette inauguration.

SOCIALware a organisé le 13 juin 2022, en partenariat avec ESET, **une matinée d'informations**, sous le nom « tu l'avais vu ? » pour sa communauté d'associations luxembourgeoises **sur le thème des opportunités de digitalisation au Luxembourg** ainsi que des dispositifs mis à disposition du secteur associatif luxembourgeois. L'événement s'est déroulé à la House of Startups à Luxembourg-ville, où Madame Laura Veneziani a présenté le Tricentenaire.

Le 6 octobre 2022, Monsieur Christophe Lesuisse a participé à l'**Inauguration festive de l'extension de la résidence pour les personnes âgées du HPPA à Rédange**.

Le 27 octobre 2022, Madame Myriam Zimmer, Madame Stéphanie Dias et Madame Alisha Jegen du Ministère de la Famille et de l'Intégration ont **visité** en présence de Madame Danièle Faltz, Monsieur Christophe Lesuisse et Madame Laura Veneziani **les différents services du Tricentenaire**.

Madame Aline Mahout a participé à la cérémonie de **remise des prix du Mouvement Luxembourgeois pour la Qualité et l'Excellence** le 23 novembre 2022 à la Chambre des Métiers au Luxembourg Kirchberg.

Monsieur Dan Faber a participé le 1^{er} décembre 2022 à la conférence « **Jurisprudences en matière de droit de travail** » à l'Hôtel DoubleTree by Hilton à Dommeldange, organisée par MEETINCS.

Dans le cadre des rencontres organisées par le Centre Transfrontalier de Formation (APEMH, UFEP, IRTS de Lorraine, Apsis Emergence), le 6 décembre 2022 a eu lieu chez l'IRTS Lorraine en France la **Journée d'étude transfrontalière sur le thème : « Vie affective et sexualité en institution : les enjeux de demain »**, à laquelle Madame Laura Veneziani, Madame Marie Scherschel et Monsieur Etienne Devillers ont participé.

Le groupe SERVIOR a inauguré le 16 décembre 2022 son **nouveau centre pour personnes âgées SERVIOR Woiver** à Differdange. Monsieur Christophe Lesuisse a participé à cet événement.

LES SÉANCES D'INFORMATIONS

Le 12 janvier 2022, Madame Laura Veneziani a présenté le Tricentenaire asbl au **Service Volontaire National de la Jeunesse** (SNJ).

Le 28 janvier 2022, Madame Nadine Medinger a participé à la visioconférence de « **Journée Job-Time** » à l'école Sainte-Sophie pour présenter les différents métiers du Tricentenaire.

Le 19 novembre 2022, Madame Danielle Petesch a participé avec Madame Françoise Reuter et Monsieur Frank Stammel, 2 bénévoles, à la **journée d'orientation dans le cadre du contrat d'accueil et d'intégration (CAI) au « European Convention Center »** en Luxembourg-ville. Lors de cette journée, organisée par le Ministère de la Famille et de l'Intégration, ils ont proposé un atelier sur le sujet du bénévolat : Tout ce qu'il faut savoir sur le bénévolat. Devenir bénévole au Luxembourg.

2022

2022, « La Force du Nous »

- Projet de service d'hébergement « Heisdorf II » - en phase de construction
- Projet « Café Prommenschenkel » à Prettingen - Présentation du projet au Conseil d'administration
- Mise en place des « Cellules » à la Résidence Nico Kremer et à la Résidence Walferschlass - Vers un management horizontal dans le cadre de notre vision « Force du Nous »
- Les fêtes d'été organisées dans chaque résidence pour les résidents, usagers et collaborateurs
- Remise du Label de Qualité Bénévolat du Ministère de la Famille et de l'Intégration
- Fête des collaborateurs en septembre
- Projet ERASMUS - COMCADES II
- Projet ERASMUS CirculAbility - Conférence finale

2023

2023, l'année de nos 45 ans

- Projet de service d'hébergement « Heisdorf II »
- Projet « Café Prommenschenkel » à Prettingen
- Mise en place de la « Cellule » au Service d'activités de jour au Centre Jean Heinisch - Vers un management horizontal dans le cadre de notre vision « Force du Nous »
- Soirée d'échange pour les familles et entourage
- Kermes et 45 ans Tricentenaire
- Fête des collaborateurs
- Projet ERASMUS - COMCADES II - Conférence finale

LES PARTENARIATS ET REPRÉSENTATIONS DU TRICENTENAIRE

Partenaires	Représentants Tricentenaire	Fonction
PARTENARIAT AVEC NOS MINISTÈRES DE TUTELLE ET AVEC NOS FINANCEURS		
Ministère de la Famille, de l'Intégration et de la Grande Région Plateforme de coopération	Marie Anne RODESCH-HENGESCH Sr Jeanne LEYDER Christophe LESUISSE Eric BERTEMES Nadine MEDINGER Elisabete NOBREGA Laura VENEZIANI Valérie REUMONT Carole GOETZINGER	Membres
Ministère du Travail, de l'Emploi et de l'Economie solidaire	Christophe LESUISSE Eric BERTEMES Jean-Claude JACOBY Jérôme COLSON	Représentants
Ministère de l'Education nationale, de l'Enfance et de la Jeunesse <i>Le Tricentenaire a été agréé pour organiser des cours de formation professionnelle continue par arrêté ministériel du 13/12/06, publié au mémorial b - N°2 du 11/01/07. N° d'agrément A257/07.</i>	Nadine MEDINGER	Représentante
Ministère de la Sécurité Sociale	Christophe LESUISSE	Représentant
Caisse Nationale de la Santé - CNS	Nadine MEDINGER Christophe LESUISSE	Représentants
PARTENAIRES DIRECTS		
Ateliers du Tricentenaire S.C.	Jean-Claude JACOBY Eric BERTEMES Christophe LESUISSE	Président Administrateur Délégué Administrateur Délégué
Chocolats du Cœur Sàrl	Sr Danièle FALTZ Christophe LESUISSE Eric BERTEMES	Gérante technique Gérant administratif Gérant administratif
Fondation Autisme Luxembourg	Nadine MEDINGER	Partenariat
MAREDOC ASBL	Christophe LESUISSE Laura VENEZIANI	Partenariat
TRIDOC S.A.	Sr Danièle FALTZ Christophe LESUISSE Lucien GEHL	Présidente Administrateur Délégué Administrateur
Walferschlass S.A.	Christophe LESUISSE Mathias SCHILTZ Sr Danièle FALTZ	Administrateur Délégué Président Administrateur

Partenaires	Représentants Tricentenaire	Fonction
PARTENAIRES NATIONAUX		
ASIN CA	Marie Anne RODESCH-HENGESCH Christophe LESUISSE	<i>Vice-présidente</i> <i>Membre</i>
COPAS BEX & CA	Christophe LESUISSE	<i>Administrateur</i>
COPAS CT Qualité	Christophe LESUISSE	<i>Coordinateur</i>
COPAS Département domicile	Nadine MEDINGER	<i>Membre</i>
COPAS GT Réforme de l'infirmière en soins généraux	Nadine MEDINGER	<i>Membre</i>
CSPH	Claude HOFFMANN	<i>Membre</i>
FEDAS CA	Christophe LESUISSE	<i>Administrateur</i>
FEDAS COCO Handicap	Christophe LESUISSE Elisabete NOBREGA	<i>Membre</i> <i>Membre</i>
FEDAS Plate-forme Handicap	Christophe LESUISSE Nadine MEDINGER Elisabete NOBREGA Laura VENEZIANI	<i>Représentant</i> <i>Représentante</i> <i>Représentante</i> <i>Représentante</i>
FEDAS AiP	Christophe LESUISSE Jérôme COLSON	<i>Représentant</i> <i>Représentant</i>
FEDAS - COPAS : Cellule Experts Handicap (contexte COVID)	Christophe LESUISSE	<i>Membre</i>
FEDAS - COPIL ASP	Elisabete NOBREGA Christophe LESUISSE	<i>Membre</i> <i>Membre</i>
FEDAS CT Prestation	Elisabete NOBREGA	<i>Coordinatrice</i>
FEDAS GT Troubles de comportement	Catherine LAMY	<i>Membre</i>
FEDAS GT Agrément	Christophe LESUISSE	<i>Membre</i>
Hôpitaux Robert Schumann (HRS) CA	Nadine MEDINGER	<i>Administrateur</i>
Info Handicap	Nadine MEDINGER	<i>Administrateur</i>
MEGA	Laura VENEZIANI	<i>Membre</i>
MLQE - Mouvement Luxembourgeois pour la Qualité	Aline MAHOUT	<i>Membre</i>
PASC CA	Christophe LESUISSE Nadine MEDINGER	<i>Président</i> <i>Secrétaire</i>
ProRSE	Aline MAHOUT Christophe LESUISSE	<i>Membre</i> <i>Membre</i>
T.A.C.S.	Christophe LESUISSE	<i>Administrateur</i>
UFEP - Comité de pilotage	Christophe LESUISSE	<i>Expert Handicap</i>
Wunnengshëllef	Valérie REUMONT	<i>Représentante</i>
PARTENAIRES INTERNATIONAUX		
APM Gibraltar du Nord	Christophe LESUISSE	<i>Adhérent, Past-Président</i>
ARFIE	Christophe LESUISSE	<i>Membre du BEX et Trésorier</i>
ARFI	Christophe LESUISSE	<i>Membre</i>
ENAT	Danielle PETESCH	<i>Représentante</i>

LA COMMUNICATION ET LES MÉDIAS

LA COMMUNICATION INTERNE

Le journal interne 360°

En 2001, suite à une enquête de satisfaction au sein des collaborateurs, il a été décidé de mettre en place un bulletin d'échange d'informations par et pour les salariés du Tricentenaire. Depuis, le 360° est publié à chaque fin du mois en Allemand et en Français.

L'Écho du Tri

C'est le journal interne des usagers pour les usagers. Il paraît deux fois par an, une fois en été et une fois en hiver. Pour plus de détails sur l'Écho du Tri, nous renvoyons au rapport d'activités en langage facile à lire et à comprendre.

Tribook

Ce groupe privé Facebook interactif, destiné aux collaborateurs du groupe Tricentenaire vise à promouvoir un meilleur échange d'informations. Des informations sur des activités internes et externes y sont publiées ainsi que différentes communications administratives.

Zesummen op Facebook

Ce groupe privé Facebook créé en 2020 lors du premier confinement, accessible à tous les usagers et collaborateurs, vise à garder et renforcer le lien social, à se donner des nouvelles et à partager des informations et échanges plus conviviaux.



LA COMMUNICATION EXTERNE

Depuis décembre 2019, Picto Communication Partner nous soutient dans notre stratégie de communication externe. L'agence gère les publications sur nos deux pages **Facebook** (<https://www.facebook.com/tricentenaire>) et (<https://www.facebook.com/barachocolatsducoeur>) et sur **Instagram** (<https://www.instagram.com/chocolatsducoeur/>).

Par ailleurs, le groupe Tricentenaire dispose d'un **site internet** (www.tricentenaire.lu).

Au cours de cette année, le Tricentenaire a également été présent dans la **presse** à travers différents articles :

4.01.2022 - Infogreen.lu

Un projet du Tricentenaire : bien plus qu'un café de village !

28.01.2022 - Luxemburger Wort

D'Fraen a Mammen hi rëm vill geschafft

25.02.2022 - Infogreen.lu

Une intégration efficace... et réfléchie!

Mars 2022 - Paperjam

Femmes CEO

18.04.2022 - Infogreen.lu

Pâtissière au grand Cœur

20.05.2022 - Infogreen.lu

Vente solidaire au profit de la défense des droits des femmes en Inde

22.06.2022 - Infogreen.lu

Défense de l'environnement et condition des femmes, même combat

19.07.2022 - Infogreen.lu

Voyager pour tous, c'est logi(ist)que

27.07.2022 - Luxemburger Wort

Kommiounskanner weisen Häerz

30.07.2022 - Luxemburger Wort

Solidarität in Luxemburg-Cents

5.12.2022 - Infogreen.lu

Les petits plants dans le grand plan

Christiane RONKAR,
Chargée de projets

LES RÉSULTATS FINANCIERS, LES RÉSULTATS DES DONATEURS ET DU SERVICE IMMOBILIER

LES RÉSULTATS FINANCIERS

Cf. : Le bilan financier fait l'objet d'un document à part du rapport d'activités.

LES RÉSULTATS DU SERVICE IMMOBILIER

Le Tricentenaire asbl est propriétaire :

- du terrain et des bâtiments sis 1 et 3, rue de la Gare à Walferdange,
- du terrain et du bâtiment A Pultz sis 9a, rue de la Montagne à Prettingen,
- du bâtiment « Centre Jean Heinisch » construit sur un terrain signé en emphytéose avec l'Administration Communale de Bissen,
- des bâtiments sis 2a et 2b, rue de la Gare / 50, rte de Diekirch à Walferdange : bâtiment administratif, de commerce et service d'hébergement à travers 100% des parts de la « Walferschlass SA ».

Le Tricentenaire bénéficie d'une emphytéose signée avec la Congrégation de la Doctrine Chrétienne et est propriétaire des bâtiments de la Résidence sise 1c, rue de Mullendorf à Heisdorf, ainsi que d'une emphytéose pour le terrain du projet « Heisdorf II ».

Le Tricentenaire bénéficie, depuis 2021, d'une emphytéose signée avec la Commune de Lintgen pour le bâtiment « Café Prommenschenkel-Ewen », sise 11, rue de Hunsdorf, L-7460 Prettingen.

Le Tricentenaire asbl est locataire du « Pavillon » de la SEDEC, 32a, route de Luxembourg à Heisdorf.

**LE TOTAL DE L'AIDE
FINANCIÈRE PROVENANT DE
LA GÉNÉROSITÉ DU PUBLIC EN
2022 S'ÉLÈVE À 68.943,93 €.**

LES RÉSULTATS DES DONATEURS

Les dons versés au Tricentenaire lors de différents événements de la vie, tels que naissances, mariages, anniversaires, décès, ainsi que des manifestations internes et externes sont exclusivement destinées à financer les actions menées en faveur des personnes en situation de handicap afin de développer et améliorer leur qualité de vie.

Le Tricentenaire tient à remercier, les associations, les sociétés et les personnes privées, qui, lors des divers événements, ont fait un don généreux, **en particulier** :

- Monsieur Francis BERNARD
- Monsieur René FALTZ
- Madame Marie STEIN-GREISCHER
- Capitalatwork Foyer Group S.A
- FRAEN A MAMMEN - FETSCHENHAFF CENTS
- Monsieur Paul ENTRINGER
- SCHRODER Investment Management S.A.
- Monsieur Norbert KLEYER-SCHUMMER
- JTC (JERSEY) - LIMITED OFFICE ACOUNT
- PORVERBAND CLIARREF-HENGESCHT-MUNZEN
- Madame Collet Lotty
- Monsieur Constant COLLING
- Monsieur Johny BAUSTERT
- Monsieur et Madame KROMBACH
- Madame Renée MEDINGER
- Monsieur Romain LINDEN
- Monsieur Eugène LINCKELS
- Monsieur Paul-Charles PECKELS
- Madame Madeleine Joséphine RIETH
- Madame Marie-Paule VON ROESGEN-REISER

ainsi que les familles et donateurs qui ont voulu, grâce à leur geste, rendre un dernier hommage d'amitié aux personnes défuntées ; sans oublier les donateurs privés réguliers, les personnes qui ont fait un don sous forme de matériel, ainsi que les mécénats de compétences. Nous prenons très à cœur de remercier personnellement chacun.

Force est de constater, année par année, que les dons sont en constante diminution.

Par ailleurs, le Tricentenaire bénéficie occasionnellement de legs et/ou de donations.

Eliana REBELO, Gestionnaire-dons

Remise de chèque par les « Kommionskanner » Porverband Clierf



Remise de chèque par les Fraen a Mammen Fetschenhaff-Cents





LES USAGERS

2

L'ÉTAT DES LIEUX

LES SERVICES D'HÉBERGEMENT

LES SERVICES D'ACTIVITÉS DE JOUR

LE CENTRE DE PROPÉDEUTIQUE PROFESSIONNELLE

Nombre de résidents et d'usagers dans les différents services au 31/12/2022

Foyer Emile Künsch	45
Résidence Walferschlass	10
Résidence Nico Kremer	38
Pavillon Heisdorf	16
Résidence A Pultz	12

Foyer Emile Künsch	33
Centre Jean Heinisch	38

Centre Jean Heinisch	12
----------------------------	-----------

Moyennes d'âge

L'utilisateur le plus jeune	7 ans
L'utilisateur le plus âgé	75 ans

Moyennes d'âge	43 ans
-----------------------------	---------------

L'utilisateur le plus jeune	3 ans
L'utilisateur le plus âgé	74 ans

Moyennes d'âge	
Centre Jean Heinisch	43 ans
Foyer Emile Künsch	14 ans

L'utilisateur le plus jeune	17 ans
L'utilisateur le plus âgé	54 ans

Moyennes d'âge	33 ans
-----------------------------	---------------

Total

230 personnes, dont 26 personnes fréquentent plusieurs services du Tricentenaire, ce qui fait :

230-26 = 204 usagers dont  **108**  **96**

Les situations de handicap

Handicap moteur	153
Handicap mental	50
Handicap sensoriel	1

L'origine du handicap

Naissance	133
Accident	43
Maladie	28

LE FOYER D'AIDE AUX FAMILLES EMILE KÜNSCH - WALFERDANGE

Services d'hébergement

45 usagers

Moyenne d'âge 32 ans



Les situations de handicap

Handicap moteur	32
Handicap mental	12
Handicap sensoriel	1

L'origine du handicap

Naissance	41
Accident	1
Maladie	3

Services d'activités de jour

33 usagers

Moyenne d'âge 14 ans



Les situations de handicap

Handicap moteur	16
Handicap mental	17

L'origine du handicap

Naissance	32
Maladie	1

LA RÉSIDENCE WALFERSCHLASS - WALFERDANGE

10 résidents

Moyenne d'âge 41 ans



Les situations de handicap

Handicap moteur	8
Handicap mental	2

L'origine du handicap

Naissance	3
Accident	6
Maladie	1

LA RÉSIDENCE NICO KREMER - HEISDORF

38 résidents

Moyenne d'âge 51 ans



Les situations de handicap

Handicap moteur	37
Handicap mental	1

L'origine du handicap

Naissance	17
Accident	11
Maladie	10

LE PAVILLON - HEISDORF

16 résidents Moyenne d'âge 48 ans

 9

 7

Les situations de handicap

Handicap moteur 16

L'origine du handicap

Naissance 9

Accident 5

Maladie 2

LA RÉSIDENCE A PULTZ - PRETTINGEN

12 résidents Moyenne d'âge 56 ans

 4

 8

Les situations de handicap

Handicap mental 12

L'origine du handicap

Naissance 12

LE SERVICE D'ACTIVITÉS DE JOUR - CENTRE JEAN HEINISCH - BISSEN

38 usagers Moyenne d'âge 43 ans

 18

 20

Les situations de handicap

Handicap moteur 34

Handicap mental 4

L'origine du handicap

Naissance 14

Accident 17

Maladie 7

LE CENTRE DE PROPÉDEUTIQUE PROFESSIONNELLE - CENTRE JEAN HEINISCH - BISSEN

12 usagers Moyenne d'âge 33 ans

 7

 5

Les situations de handicap

Handicap moteur 9

Handicap mental 3

L'origine du handicap

Naissance 5

Accident 3

Maladie 4

Nadine MEDINGER,
Directrice des services sociaux et de soins

LES ADMISSIONS ET ACCUEILS : STATISTIQUES

Le réseau Tricentenaire compte 249 clients en 2022. Il gère 121 dossiers assurance dépendance pour la Fondation Autisme.

Lors de l'année 2022, l'Équipe Médico-Psycho-Pédagogique (EMPPS) a traité 67 demandes. Le tableau ci-dessous donne un aperçu global de l'aboutissement des demandes d'admission suivant le service sollicité.

Les demandes pour le service d'accueil temporaire continuent d'affluer. Les familles demandent à pouvoir avoir des moments de répit pour souffler et se ressourcer afin de prendre soin de leur proche en situation de handicap.

Nous constatons une nette augmentation des demandes d'admission pour le Centre Propédeutique Professionnelle.

Au cours de l'année, le Centre Propédeutique Professionnelle a accueilli 17 nouveaux stagiaires et 15 personnes en sont parties. Parmi ces 15 départs, 5 personnes ont été engagées au sein d'un des Ateliers du Tricentenaire, 4 personnes ont fini leur stage sans que cela ne débouche sur un emploi et enfin 6 personnes y ont été admises pour effectuer un stage dans le cadre scolaire (Centre de développement des compétences).

12 nouvelles familles profitent de notre service d'accueil temporaire aussi bien pendant la semaine que pendant les weekends.

En 2022, nous comptons au total 23 départs/transferts au sein de nos services, ainsi que 3 décès.

Carole GOETZINGER, Valérie REUMONT,
Assistantes sociales

Nombre de demandes d'admissions	Nombre de nouveaux accueils par service
CENTRE DE PROPÉDEUTIQUE PROFESSIONNELLE - CENTRE JEAN HEINISCH	
30	17
SERVICE D'ACTIVITÉS DE JOUR - CENTRE JEAN HEINISCH	
8	6
HÉBERGEMENT - RÉSIDENCE A PULTZ	
3	1
HÉBERGEMENT - RÉSIDENCE WALFERSCHLASS	
2	-
HÉBERGEMENT - RÉSIDENCE NICO KREMER ET PAVILLON HEISDORF	
6	6
SERVICE D'ACTIVITÉS DE JOUR - FOYER EMILE KÜNSCH	
2	2
HÉBERGEMENT - FOYER EMILE KÜNSCH	
3	1
ACCUEIL TEMPORAIRE - FOYER EMILE KÜNSCH	
13	12

67 Total des demandes d'admissions

45 Total des personnes qui ont été accueillies en 2022 dans nos différents services

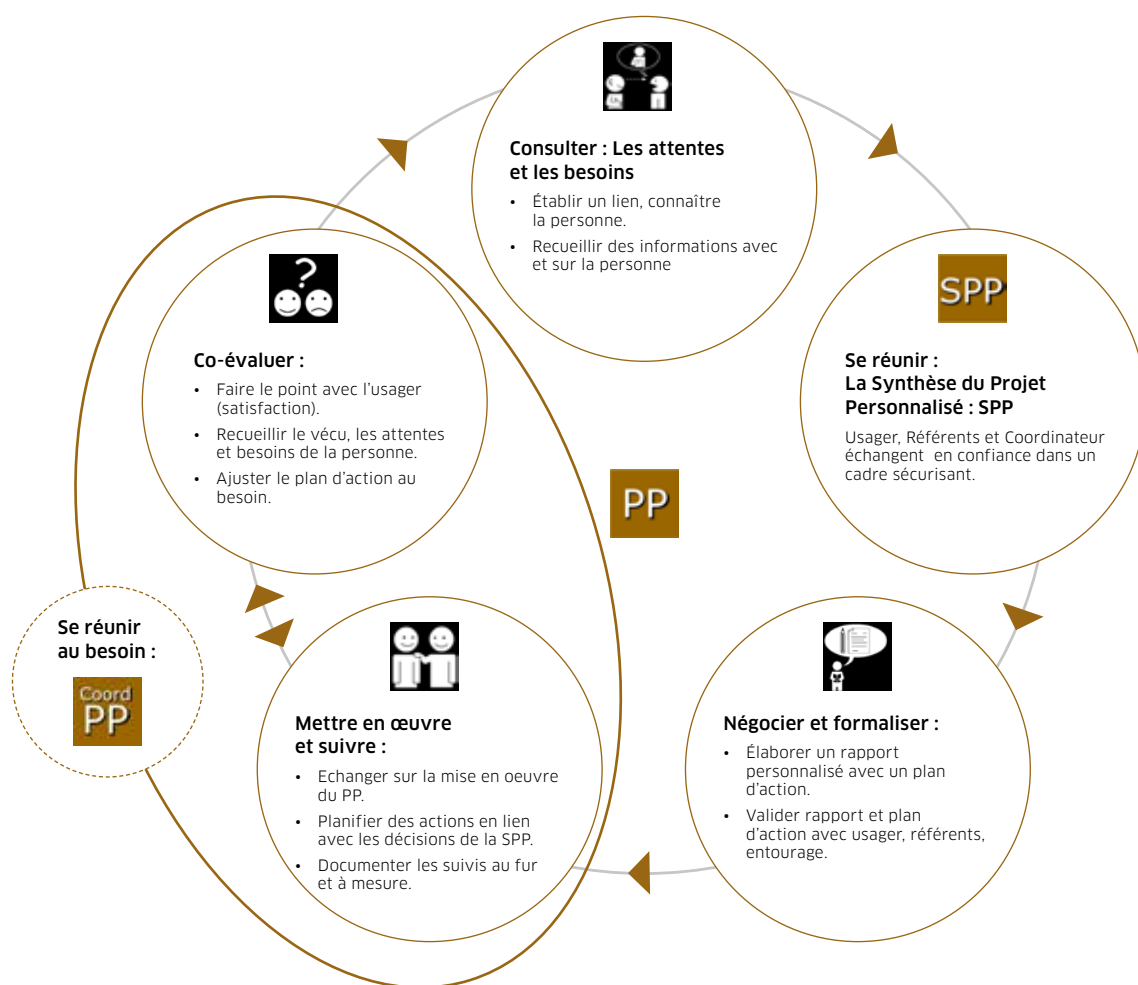
L'ACCOMPAGNEMENT SOCIO-ÉDUCATIF

La circularité du Projet Personnalisé*, un accompagnement en continu

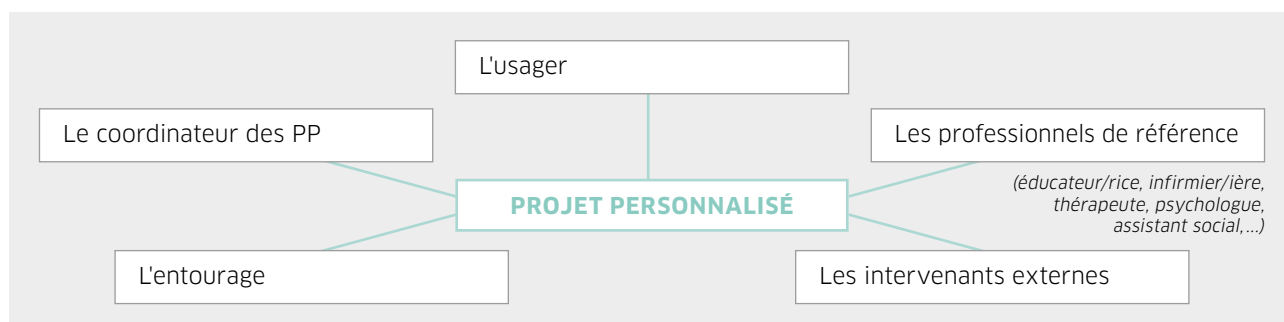
Depuis l'année 2000, le Tricentenaire, en concertation avec les résidents et usagers, a mis en place le projet

personnalisé de l'utilisateur. L'élaboration du projet personnalisé se déroule selon les étapes définies dans le schéma « Circularité du Projet Personnalisé » ci-dessous.

*réf. R.Loubat : Coordonner parcours et projets personnalisés p.188



Le projet personnalisé



Par ailleurs, différentes plateformes d'expression et d'échanges, dont certaines existent depuis plus de 20 ans, garantissent la cohérence du collectif et de la démarche co-productive en tant que lieux d'échanges et de prises de décisions.

Vous trouverez davantage de détails sur la co-production dans la version FALC. Référence : « **Von der Participation zur Ko-Produktion** » et sur les résultats des plates-formes internes, lieux d'expression et d'échanges.



LES COLLABORATEURS

3

L'ÉTAT DES LIEUX

Focus sur les ressources humaines du Tricentenaire asbl au 31/12/2022

SANS L'ENGAGEMENT ET SANS LES COMPÉTENCES DE SES COLLABORATEURS, IL SERAIT, EN EFFET, IMPOSSIBLE POUR LE TRICENTENAIRE D'ASSUMER SES MISSIONS ET DE DÉVELOPPER SES ACTIVITÉS COMME L'ASSOCIATION LE FAIT DEPUIS DE NOMBREUSES ANNÉES.

Faisons donc ensemble **un focus** sur ces femmes et ces hommes qui œuvrent au quotidien auprès des personnes en situation de handicap que nous accueillons dans nos services !

COMBIEN SONT-ILS ? SOUS QUELLE FORME SONT-ILS EMPLOYÉS ?

Au 31 décembre 2022, le Tricentenaire asbl compte **266 collaborateurs**.

Parmi eux, **15 ne sont pas présents** :

- 3 sont en dispense.
- 3 sont en congé maternité.
- 5 sont en congé parental.
- 3 sont en congé sans solde.
- 1 salarié en préretraite.

L'effectif présent au 31 décembre 2022 est donc de **251 collaborateurs**.

En termes de flux, l'année 2022 aura été marquée par :

- Le **recrutement de 16 étudiants**, actifs dans les services d'hébergement, principalement lors de l'été 2022. (18 en 2021).
- Le **recrutement de 24 nouveaux collaborateurs**, dont 21 travaillent en contrat à durée indéterminée. (45 en 2021).
- La **sortie de 31 collaborateurs**, dont 30 travaillaient en contrat à durée indéterminée pour le Tricentenaire asbl. (31 en 2021).

Mouvements entrées & sorties :

2019 : 81 2020 : 55 2021 : 76
2022 : 45 (-41% par rapport à 2021)

Focus sur les motifs de sortie en 2022 (par ordre décroissant)

- 17** Initiative du salarié
- 6** Initiative de l'employeur
- 4** Commun accord
- 3** Pension / Préretraite
- 1** Fin du CDD

L'écrasante majorité (99,20%) est toujours en contrat à durée indéterminée : sur les 251 collaborateurs présents au 31 décembre 2022, seuls 2 d'entre eux ont un contrat à durée déterminée. La tendance est stable par rapport à l'an dernier.

Le temps partiel est, quant à lui, extrêmement courant : sur les 251 collaborateurs présents au 31 décembre 2022, **seuls 103 d'entre eux sont à temps plein** (c'était le cas de 107 collaborateurs en 2021).

Ainsi, pour des raisons d'organisation, mais aussi pour s'adapter au mieux aux choix de vie des salariés, le Tricentenaire emploie une majorité de temps partiels

(58,96% au 31 décembre 2022) – et ce dans tous les services de l'organisation et à tous les niveaux de responsabilité. L'association accède également autour que faire se peut aux demandes de changement de tâche (diminution de tâche, augmentation de tâche) : en 2022, ce sont **54 avenants** qui ont été signés à ce titre.

Focus sur le temps de travail

42	personnes travaillent 20h/semaine (ou moins)
86	personnes travaillent plus de 20h et jusqu'à 30h/semaine
16	personnes travaillent plus de 30h et jusqu'à 39h/semaine
107	personnes travaillent 40h/semaine

COMBIEN DE FEMMES ET COMBIEN D'HOMMES LE TRICENTENAIRE COMPTE-T-IL PARMIS SES COLLABORATEURS ?

Comme dans la plupart des organismes à vocation sociale, le Tricentenaire compte parmi ses collaborateurs **une majorité de femmes** :

- Au 31 décembre 2022, elles sont 193.
- La tendance est relativement stable sur les trois dernières années.

Au Tricentenaire, **près de 8 collaborateurs sur 10 sont des femmes** (193) et donc 2 collaborateurs sur 10 sont des hommes (58).



QUELLES SONT LES CARACTÉRISTIQUES FONDAMENTALES DES COLLABORATEURS DU TRICENTENAIRE ?

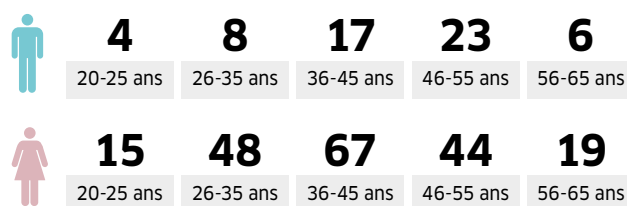
Quel âge ont-ils ?

Les collaborateurs du Tricentenaire sont, en moyenne, âgés de **41,44 ans**.

Moyenne d'âge :			
2019 : 39,4 ans	2020 : 40,4 ans	2021 : 40,3 ans	2022 : 41,44 ans

Au 31 décembre 2022,

- Les 3 plus jeunes collaborateurs du Tricentenaire ont **entre 21 et 22 ans** et sont soit aide socio-familiale, soit aide aux soins, soit aide-soignant tandis que la collaboratrice la plus âgée a **64 ans** et, est aide-ménagère.
- L'effectif le plus nombreux se trouve **dans la tranche d'âge des 36-45 ans** : au 31 décembre 2022, ils sont **84** (33,47% de l'effectif).



Depuis combien de temps travaillent-ils au Tricentenaire ?

Les 251 collaborateurs du Tricentenaire ont une **ancienneté moyenne de 9,71 ans**, mais les disparités sont toujours aussi grandes !

Ancienneté :

2019 : 9 ans 2020 : 9 ans 2021 : 9,2 ans
2022 : 9,71 ans

Au 31 décembre 2022, **24** d'entre eux ont une ancienneté inférieure ou égale à 12 mois. La moyenne d'âge de ce groupe de collaborateurs est de : 38 ans.

Parmi les plus anciens, on compte, au 31 décembre 2022, **60** collaborateurs dont l'ancienneté est supérieure ou égale à 15 ans. La moyenne d'âge de ce groupe de collaborateurs est de : 49 ans.

Des fidèles, il y en a : ils sont **44** au 31 décembre 2022 à avoir 20 années (ou plus) d'ancienneté. **3** collaborateurs ont une ancienneté supérieure à 30 années.



Ancienneté

Quelle est leur nationalité ?

Au Tricentenaire se côtoient traditionnellement au quotidien **des collaborateurs issus d'une quinzaine de nationalités différentes**. Un vrai gage de multiculturalisme !

Moins d'un collaborateur sur deux (45% en 2022) **est de nationalité luxembourgeoise** : au 31 décembre 2022, ils sont 113 exactement.

Au 2^{ème} rang et dans une moindre proportion figurent les collaborateurs de nationalité **allemande** : au 31 décembre 2022, ils sont **55** exactement.

Puis, on trouve les collaborateurs de nationalité **belge** et de nationalité **portugaise** : au 31 décembre 2022, ils sont **55** (26 de nationalité portugaise et 29 de nationalité belge).

Enfin, 8 autres nationalités (française, néerlandaise, italienne, serbe...) sont associées à 28 collaborateurs du Tricentenaire au 31 décembre 2021. Parmi eux, 16 ont la nationalité française.



Nationalité de nos collaborateurs-trices

Où vivent-ils ?

A ce multiculturalisme il convient d'ajouter, comme les années précédentes, **le caractère transfrontalier** propre à notre territoire : les collaborateurs du Tricentenaire vivent majoritairement au Grand-Duché du Luxembourg : c'est le cas pour 156 d'entre eux au 31 décembre 2022 mais :

- **55** d'entre eux vivent en Allemagne ;
- **25** vivent en Belgique ;
- **14** vivent en France et 1 vit en Autriche !



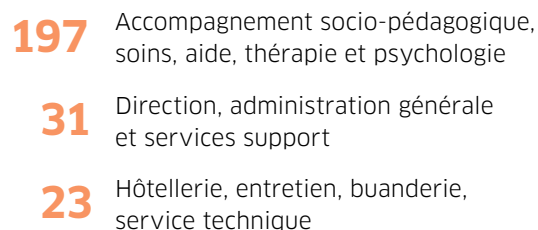
Pays de résidences de nos collaborateurs-trices

SUR QUELS MÉTIERS LE TRICENTENAIRE S'APPUIE-T-IL POUR ASSUMER SES MISSIONS ET DÉVELOPPER SES ACTIVITÉS ?

Pour assumer ses missions et développer la qualité de ses services auprès des personnes en situation de handicap, le Tricentenaire s'appuie historiquement sur 3 types de compétences :

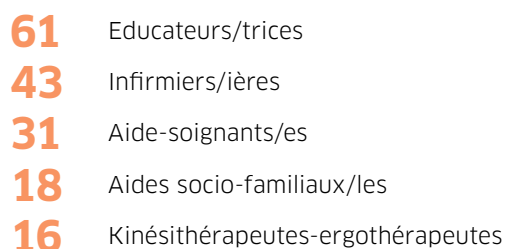
- Des compétences de direction générale, de direction et d'administration détenues, **au 31 décembre 2022, par 31 collaborateurs**.
- Des compétences techniques, d'hôtellerie, d'entretien courant et de buanderie détenues, **au 31 décembre 2022, par 23 collaborateurs**.
- Des compétences thérapeutiques, psychologiques, d'aide, de soins et d'accompagnement socio-pédagogique détenues, **au 31 décembre 2022, par 197 collaborateurs**.

Sur quelles compétences s'appuie le Tricentenaire ?



Cette prédominance des métiers de l'aide, des soins et de l'accompagnement se vérifie également lorsqu'on fait un zoom sur les fonctions les plus fréquentes au Tricentenaire :

TOP 5 des fonctions le plus représentées au Tricentenaire



Le Groupe Tricentenaire « emploie » également en permanence via des partenaires sous-traitants : un informaticien (RCARRE), une community manager (Info-green) et plus de 30 personnes au niveau du nettoyage (CforClean).

LA DÉLÉGATION DU PERSONNEL

La délégation du personnel se compose actuellement de 9 personnes, 6 membres effectifs et 3 membres suppléants.

Le service attendu :

- Représenter les intérêts du personnel salarié en matière de conditions de travail, de sécurité de l'emploi et de statut social
- Être à l'écoute des problèmes rencontrés par le personnel salarié
- Répondre aux demandes du personnel salarié
- Être l'interface entre le personnel salarié et la direction
- Échanger sur des sujets d'actualité relatifs à la vie de notre entreprise
- Avoir des échanges réguliers avec la direction
- Participer à des groupes de travail en tant que représentant du personnel
- Organiser des conférences sur différentes thématiques qui préoccupent les salariés
- Donner un avis consultatif sur les plans de formation professionnelle continue
- Collaborer dans la mise en place de mesures de sécurité et de santé
- Promouvoir l'égalité des chances

Le service réalisé :

Voici un récapitulatif des différentes réunions que nous avons organisées ou auxquelles nous avons participé :

- 10 réunions de concertation, dont 1 réunion avec la direction
- Une assemblée générale le 07.02.2022
- Réunion d'information autour de la thématique : majoration du temps de travail supplémentaire
- Traitement de requêtes des collaborateurs
- Suivi convocation/entretien de collaborateurs
- Présence à différentes réunions d'équipe
- Participation du délégué à la sécurité à la réunion sécurité pour le projet Heisdorf II

Laurence SCHWACHTGEN et Valérie REUMONT,
Membres de la délégation du personnel



LA FORMATION CONTINUE

La formation continue au sein de l'association en 2022 !

Une année toujours freinée par COVID avec de nombreuses annulations de formations. Néanmoins un grand nombre de collaborateurs ont pu être formés, grâce à **nos nombreux formateurs internes et externes**. Un grand MERCI à eux pour leur engagement durant l'année 2022.

Du côté des formations internes, 67 sessions étaient programmées pour l'année 2022, dont des formations comme la déglutition, l'assurance dépendance ou l'intégration des nouveaux collaborateurs. Finalement **43 sessions** ont pu se tenir en présentiel, pour pouvoir se former sur des thématiques-métiers fondamentales (utilisation des chaises roulantes, techniques d'hygiène, prévention des escarres, gestion d'urgences, etc.).

Du côté des formations externes, 68 collaborateurs auront pu accéder à ce dispositif en présentiel ou à distance pour un total estimé de 1.040 heures de formation!

Parmi les nouveautés de l'année 2022 au sein de l'association, un atelier de **communication non-violente** a eu lieu une première fois pour les collaborateurs de la Résidence Nico Kremer. Une première séance de formation **incendie/extincteur** a eu lieu en « Safety Truck » devant le Foyer Emile Künsch à Walferdange. Comme la demande de participation des collaborateurs était très grande, nous avons planifié une deuxième séance pour 2023. Un cours de **premiers secours** a également pu avoir lieu de nouveau en 2022.

La formation « **FALC - langage facile à lire et à comprendre** » a été proposée pour une première fois en interne avec Fabienne WILTGEN, déléguée à l'expression des usagers et un représentant des résidents.

Deux **cours de luxembourgeois** ont été organisés, un cours débutant et l'autre pour les avancés, animés par notre formatrice, Madame Sylvie PEPIN.

Pour les infirmières, des formations en **gestion d'urgence** ont eu lieu et animées par Monsieur Valentino BORGIA et Monsieur Frank BABITCH, infirmiers en anesthésie et réanimation.

Myriam FABER,
Gestionnaire de Formation Continue



Formation incendie/extincteur en "Safety Truck"

LES COLLABORATEURS HONORÉS

Le vendredi 2 décembre, lors d'une cérémonie au Centre Jean Heinisch, plusieurs collaborateurs ont été honorés et remerciés pour leurs 10 ans et 20 ans d'engagement et de fidélité au sein du Groupe Tricentenaire.



10 ans de service :

Fabienne MULLER (9 ans ASBL et 1 an SC, Ateliers du Tricentenaire), Kelly ALMEIDA SIMOES, Maria da Conceicao ALVES GOMES, Nadine CLAUDE, Susana CORREIA CARVALHAIS, Jörg SAUSEN, Marc DAHM, Samuel MATHAY, Manuel MOREAU, Cathia SASSEL, Maria Assunção TEIXEIRA RIBEIRO

20 ans de service :

Sophie CRUQUENAIRE, Brice TAVERNIER, Jenny WEYLAND

LES ÉTUDIANTS AU TRICENTENAIRE

Au début des vacances d'été, de nouveau, des élèves et étudiants sont engagés pour renforcer les équipes du Tricentenaire dans leur travail quotidien.

Le 2 juillet, ils se sont réunis pour une réunion d'information avant de se lancer sur le terrain. Les 15 élèves et étudiants se sont impliqués dans les différents services d'hébergement et d'activités de jour.



Accueil et séance d'information des étudiants

LA FÊTE DES COLLABORATEURS

Le vendredi 23 septembre, les Conseils d'administration du Tricentenaire asbl et des Ateliers du Tricentenaire ont invité tous les collaborateurs à la traditionnelle fête annuelle. Après deux années d'interruption liée au Covid, une date moins éloignée de la fin d'année avait été retenue et tous les participants se sont retrouvés dans une ambiance joyeuse et dans un cadre décontracté.

Dans son discours de bienvenue, notre nouvelle présidente, Sœur Danièle Faltz, a remercié l'ensemble des collaborateurs pour leur engagement et les a ensuite invités à un repas convivial.

Un beau buffet bien garni et original, préparé par l'équipe de la TRIDOC a été servi ainsi que les excellentes glaces des Ateliers, servies avec le vélo-cargo.

Christiane RONKAR, Chargée de projet



La fête des collaborateurs



L'ACTIVITÉ DES SERVICES

4

LES SERVICES COMMUNS

AUTOUR DU REPAS

Depuis plusieurs années, le thème « autour du repas » est un sujet important.

En 2022, les thérapeutes ont intégré 5 jours sur 7 le repas du midi, pour un meilleur suivi thérapeutique des usagers lors des repas, ainsi qu'un accompagnement, une guidance du professionnel sur le terrain.

C'est lors de ces prises en charge que nous réadaptions l'accompagnement des usagers (mise en place de matériel spécifique, adaptation de la consistance des plats, la taille des morceaux à ingérer, évaluation et réévaluation des problématiques ...).

Les AVJ - Actes de la vie journalière repas du matin ou du soir restent de mise suivant les objectifs et les besoins spécifiques du résident.

Suivant les problèmes rencontrés par l'utilisateur ou les accompagnants lors des prises de repas et boissons, les ergothérapeutes évaluent sur le terrain et décident avec les équipes, le médecin prescripteur et la personne concernée la pertinence d'un test de déglutition ou non.

Suite à la prise de rendez-vous, l'ergothérapeute accompagne l'utilisateur lors de la consultation pour test, afin d'orienter au mieux le médecin sur les prises de nourriture compliquées et d'avoir un diagnostic le plus précis possible.

Le rapport nous indique les adaptations, le suivi à faire, et les modifications éventuelles de prise en charge.

Le choix des menus se fait avec les usagers et avec des ajustements éventuels par le thérapeute, si les aliments sont inadaptés aux besoins spécifiques de l'utilisateur.

Pour 2023, nous avons établi de retravailler la procédure « prévention fausse route » pour donner des réponses plus éclairées aux usagers et aux équipes d'accompagnement.

Ce groupe de travail est repris dans la grande thématique du « repas ».

COLLABORATION AVEC LE SERVICE NATIONAL D'ÉVALUATION ET DE RÉÉDUCATION FONCTIONNELLES.

Depuis de nombreuses années, nous travaillons en étroite collaboration avec les médecins évaluateurs et rééducateurs fonctionnels au CHL, équipe pluridisciplinaire composée de médecins spécialisés (médecine physique et de réadaptation, pédiatrie, psychiatrie).

Depuis, plus de 15 ans, le Dr. Leches intervient au Tricentenaire 2x par mois en consultation (1x en hébergement et 1x au Service d'activités de jour au Centre Jean Heinisch). Cette collaboration a débuté par une demande de l'Assurance Dépendance qui désirait associer les compétences des médecins rééducateurs, et des professionnels des structures dans le cadre des demandes de nouveaux matériels pour les usagers.

Depuis, nous mettons en place des consultations en vue de revoir le matériel adapté, la situation posturale, motrice ainsi que la situation de santé des usagers et ceci dans un cadre médical, de rééducation et familial. Les réévaluations de l'Assurance Dépendance peuvent aussi se faire en corrélation avec les visites du Dr Leches. Au besoin, les firmes de matériels adaptés peuvent être présentes.

Dr D'Affney a repris depuis cette année, la relève pour l'encadrement de prise en charge des enfants à Walferdange qui a été assuré auparavant par Dr Pauly.

Ces visites impliquent l'utilisateur, leur famille, les services de soin et thérapeutique.

Chaque consultation est finalisée par un rapport rédigé par le médecin avec des propositions ou des suivis à faire avec l'accord de l'utilisateur et/ou sa famille.

Pour de bons échanges et une bonne coordination, nous prévoyons chaque année une réunion commune « médecins » en présence de la direction du Tricentenaire et des différents médecins qui interviennent dans nos services.

CETTE PRÉCIEUSE COLLABORATION PERMET D'ASSURER UN SERVICE DE QUALITÉ AU PROFIT DU BIEN-ÊTRE DES USAGERS

Annick TIBOR, Responsable thérapeutique

KOMPLEMENTÄRE PFLEGEMETHODEN

Seit 2018 sind die komplementären Pflegemethoden in der Begleitung der Nutzer im Alltag verankert. Die komplementären Pflegemethoden im Tricentenaire beinhalten die Aromapflege sowie auch die Basale Stimulation.

Die Teilnehmer, (Vertreter der Begleiteams), der Arbeitsgruppe, treffen sich regelmäßig, um die verschiedenen Anwendungsbereiche der Aromapflege weiter zu entwickeln :

- Aromapflege bei palliativer Begleitung
- Komplementäre Methoden zur Muskelentspannung und Schmerzlinderung
- Bestands- sowie Bedarfsanalyse jeder einzelnen Wohn- und Tagesstruktur : Wo wird was gebraucht?
- Regelmäßiger Austausch über die individuelle Bewohnersituation und Ideenentwicklung zur Unterstützung im Alltag

Im Rahmen "E besseren Wanter" erarbeitete die Arbeitsgruppe Angebote aus, um alle Mitarbeiter im Alltag zu unterstützen. Aus verschiedenen Ideen wurden zwei verwirklicht. 100 Handcremes und 120 Roll-Ons "Zerfridten Durchotmen" wurden an die Mitarbeiter verteilt. Die Rezeptur der beiden Produkte wurde gemeinsam in der Arbeitsgruppe erstellt.

In der Résidence Nico Kremer wurden den Bewohnern zwei Gruppenaktivitäten angeboten. Themen waren die Herstellung von ätherischen Ölen, Emotionen beim Riechen, das ätherische Öl Lavendel, sowie Entspannungsmomente.

Zudem finden, je nach Bedarf, individuelle Beratungen statt, z.B. bei Schmerzen, Schlafstörungen oder Unruhe der Bewohner.

Ziele für das Jahr 2023 :

- Bedarf der Aromapflege der einzelnen Wohn- und Tagesstrukturen ermitteln
- Aromapflege einfach, klar, verständlich und griffbereit, unter Berücksichtigung der Sicherheitsvorschriften, zur Verfügung stellen
- Weitere Fortbildungen zum Thema Aromapflege und Basale Stimulation anbieten
- Refresh-Fortbildungen, zur Auffrischung des Wissens der Aromapflege sowie praktische Übungen, anbieten
- Neue Mitarbeiter (Begleiteam und Teamleiter) in die interne Handhabung der Aromapflege einweisen
- Individueller Austausch mit den Vertretern der Arbeitsgruppe, um verschiedenen Bewohnern eine optimale Unterstützung durch komplementäre Methoden anzubieten.

PALLIATIVE BEGLEITUNG

Aufklärung über die Erkrankungen und Therapien ist ein wichtiger Bestandteil der palliativen Begleitung. 2022 konnten verschiedene Bewohner Erklärungen, je nach Bedarf in vereinfachter Sprache, über ihren Erkrankungen oder Therapien erhalten.

Zudem haben einige Bewohner ihre Wünsche für ihr Lebensende, auch Zukunftsplanung genannt, aufgeschrieben.

Eine weitere Tätigkeit als "Référénte en soins palliatifs" ist es, das Begleiteam bei der Begleitung von Nutzer/Bewohner zu unterstützen, indem ihnen

- Informationen zum Verlauf von Erkrankungen und Therapien
- Tipps zur Begleitung der Bewohner in palliativer Situation

zu Verfügung gestellt werden.

Jenny WEYLAND, Référénte en soins palliatifs et soins complémentaires

MEDIKAMENTENVERWALTUNG

Die Medikamentenverwaltung liegt in der Verantwortung des Gesundheits- und Krankenpflegers. Die gesamte Verwaltung der Medikamente geht weit über das Verabreichen der Medikamente hinaus.

Vom Erhalt der ärztlichen Verordnung bis zum Verabreichen der Medikamente gibt es noch einige Etappen :

- Erhalt der ärztlichen Verordnung und Kontrolle der Angaben :
 - > Qualitative sowie quantitative Angaben
 - > Beginn und Ende der Behandlung
 - > Datum und Unterschrift des Arztes
- Kopie der Verordnung für das Fokusdossier und Übertragung der Behandlung in das Dokument „Prescription Médicale“ des Fokusdossiers
- Beschaffen der Medikamente anhand der Originalverordnung aus der Apotheke
- Richten der Medikamente für den kommenden Tag
- Kontrolle der gerichteten Medikamente
- Verabreichung der Medikamente nach den 6 R Regeln :
 - > richtiger Nutzer
 - > richtiger Zeitpunkt
 - > richtiges Medikament
 - > richtige Dosis
 - > richtige Applikationsform
 - > richtige Dokumentation

- Information der Wirkung oder Nebenwirkungen an den Arzt, um gegebenenfalls, eine Anpassung der medikamentösen Therapie vorzunehmen.

Seit 2004 besteht ein internes Pflegeprotokoll „Medikamentenverwaltung“, welches bis heute 3 Mal überarbeitet wurde.

Da die Verwaltung der Medikamente sehr komplex ist, wurde beschlossen, dass ein Informationsordner angelegt wird, welcher alle Informationen und Prozesse der Medikamentenverwaltung beinhaltet.

Da die Prozesse in den jeweiligen Wohn- und Tagesstrukturen abweichen, werden die Prozesse pro Haus angepasst.

In der Résidence Nico Kremer wurde der Informationsordner bereits erstellt und bietet dem gesamten Pflegeteam eine Hilfestellung in der Verwaltung der Medikamente.

2023, werden weitere Anpassungen vorgenommen.

COVID-19

Auch das Jahr 2022 war durch das COVID-19-Virus geprägt.

Nach den neuesten wissenschaftlichen Erkenntnissen und den Vorgaben der luxemburgischen Gesetzgebung wurden die internen Maßnahmen zum Schutz vor dem COVID-19-Virus, sowie auch die Maßnahmen im Falle einer COVID-19- Infektion, regelmäßig angepasst.

Die Informationsvermittlung der neusten internen Maßnahmen wurde per Mail und Informationsordner gewährleistet.

Insgesamt haben sich im Jahr 2022, 54 Bewohner in den verschiedenen Wohnhäusern des Tricentenaire mit dem Virus angesteckt. Dies stellte eine große Herausforderung, sowohl für das Begleitteam, als auch für die betroffenen Bewohner dar.

Eine der Herausforderungen für das Begleitteam bestand darin, die betroffenen Bewohner, über das Infektionsgeschehen sowie die Schutzmaßnahmen, in einer angepassten Sprache, zu informieren. Zudem wurde jedes Mal, die interne Organisation der Tätigkeiten des Begleitteams umstrukturiert. Für den betroffenen Bewohner waren die Isolation und die Begleitung durch das Begleitteam in Schutzanzügen (PSA-Material) schwer zu ertragen.

Zudem stellte das tägliche Maskentragen für das Begleitteam eine enorme Belastung dar.

NOEL Patricia, Verantwortliche für den Bereich der Gesundheitspflege

LES SERVICES D'HÉBERGEMENT

LE FOYER D'AIDE AUX FAMILLES EMILE KÜNSCH - WALFERDANGE



Le foyer de Walferdange a été fondé en 1984. L'établissement est un service d'hébergement et d'accueil temporaire.

Celui-ci accueille des personnes en situation de polyhandicap ou de handicap intellectuel de la naissance à 60 ans. L'idée fondatrice de la maison était de permettre répit et soulagement aux familles, c'est-à-dire de pouvoir leur proposer un accompagnement et une prise en charge temporaire sous des formes très variées : en semaine, le week-end, pendant les vacances, une fois par an, régulièrement ou dans des situations d'urgence.

Au total, 22 lits sont disponibles dans la structure, dont 14 lits sont destinés à des admissions en hébergement (principalement des enfants placés par le juge de jeunesse, des adolescents et des jeunes adultes). L'équipe éducative et infirmière travaille 24/24 heures, 7/7 jours. Les thérapeutes interviennent également en étroite collaboration avec les autres professions.

8 lits sont réservés pour des accueils temporaires : ils peuvent être utilisés en cas d'urgence (ex. séjours hospitaliers des proches aidants). La plupart de ces séjours sont planifiés à long terme. Régulièrement, de nouvelles demandes d'admission nous parviennent et sont organisées suite à un accord de l'EMPPS. Un entretien d'accueil est prévu, afin de recueillir les informations nécessaires à un accompagnement adapté aux besoins de la personne. Une phase d'intégration permet à l'utilisateur et à son entourage aussi bien qu'à l'équipe de se connaître. Un bilan clôt la période d'essai.



Les informations sur les projets et les activités en 2022 ainsi que les objectifs fixés pour 2023 se trouvent dans la version Facile à Lire et à Comprendre.



LA RÉSIDENCE WALFERSCHLASS - WALFERDANGE



La Résidence Walferschlass a ouvert ses portes en novembre 2017. Elle se compose de 4 appartements pouvant accueillir 2 personnes et de 2 studios prévus pour un résident.



Les informations sur les projets et les activités en 2022 ainsi que les objectifs fixés pour 2023 se trouvent dans la version Facile à Lire et à Comprendre.



LA RÉSIDENCE NICO KREMER - HEISDORF



La Résidence Nico Kremer a ouvert ses portes en 1996 et accueille 38 résidents en situation de handicap physique et polyhandicap avec ou sans troubles associés, âgés de 24 à 76 ans.

Les résidents sont accompagnés au quotidien par une équipe pluridisciplinaire, composée d'éducateurs, infirmiers, aide-socio-familiales, aides-soignants, thérapeutes, psychologue, assistant social, coordinateur des projets personnalisés.



Les informations sur les projets et les activités en 2022 ainsi que les objectifs fixés pour 2023 se trouvent dans la version Facile à Lire et à Comprendre.



LE PAVILLON - HEISDORF



En 2010, 8 personnes adultes en situation de handicap physique ont emménagé le Pavillon à Heisdorf et 8 personnes en 2011. Il s'agit d'une solution d'hébergement transitoire en attendant l'ouverture du nouveau bâtiment « Heisdorf II ».

Les informations sur les projets et les activités en 2022 ainsi que les objectifs fixés pour 2023 se trouvent dans la version Facile à Lire et à Comprendre.



LA RÉSIDENCE A PULTZ- PRETTINGEN



La Résidence A Pultz, accueille, depuis juillet 2006, douze adultes en situation de handicap intellectuel. Les résidents y vivent en deux groupes, chacun accompagné d'un éducateur et d'une équipe pluridisciplinaire dans leur projet personnalisé. En plus de l'équipe sur site, le coordinateur, le service social, l'équipe thérapeutique et d'autres services externes y interviennent. La plupart des résidents sont retraités.



Les informations sur les projets et les activités en 2022 ainsi que les objectifs fixés pour 2023 se trouvent dans la version Facile à Lire et à Comprendre.



LES SERVICES D'ACTIVITÉS DE JOUR

LE CENTRE JEAN HEINISCH - BISSEN



Depuis 2009, le service d'activités de jour de Bissen accueille en journée et en semaine des personnes en situation de handicap moteur et de polyhandicap avec ou sans troubles associés qui vivent principalement à domicile et qui souhaitent nouer des contacts sociaux et profiter d'un accompagnement socio-pédagogique et thérapeutique. Ce service contribue également au répit des familles et de l'entourage dans l'accompagnement de la personne en situation de handicap.



Les informations sur les projets et les activités en 2022 ainsi que les objectifs fixés pour 2023 se trouvent dans la version Facile à Lire et à Comprendre.



LE FOYER D'AIDE AUX FAMILLES EMILE KÜNSCH - WALFERDANGE



Le service d'activités de jour du Foyer Emile Künsch à Walferdange offre 6 places en service d'activités de jour, **réparties en 2022 sur 20 enfants** et jeunes en situation de handicap dont **8 nouvelles admissions dans le cadre du dispositif chèque service accueil**.

Ces enfants et jeunes sont accompagnés par une équipe pluridisciplinaire composée d'éducateurs, infirmiers, aides-soignants, faisant partie de l'équipe d'accompagnement du Foyer d'Aide aux Familles Emile Künsch.

Le service a pour mission principale d'accueillir des jeunes en journée pour proposer une offre d'activités et de soins, notamment en dehors des temps scolaires (école communale, centre de développement intellectuel, centre de développement moteur) et pendant les vacances scolaires, permettant ainsi aux proches des temps de répit et garantir l'équilibre entre vie professionnelle et vie familiale.

Les temps d'accueil en journée entre 8 et 17 heures pour les différents usagers sont très diversifiés puisqu'ils répondent à un besoin individualisé d'accueil :

- pendant 2 heures un après-midi entre la fin de l'école et la rentrée au domicile
- différents jours et horaires sur la semaine
- uniquement le week-end ou pendant les congés scolaires

Les objectifs d'accueil sont orientés sur une réponse individualisée aux besoins de l'enfant ou du jeune ainsi qu'à la réponse aux besoins de sa famille.

Les enfants et jeunes y bénéficient d'activités créatives et ludiques adaptées, prennent leur collation, se reposent de leur journée scolaire, chacun à son rythme.



Les informations sur les projets et les activités en 2022 ainsi que les objectifs fixés pour 2023 se trouvent dans la version Facile à Lire et à Comprendre.



LE CENTRE DE PROPÉDEUTIQUE PROFESSIONNELLE

La formation au Centre de Propédeutique Professionnelle (CPP) est axée sur le learning by doing : créer, se tromper, recommencer, trouver, apprendre, sont les étapes-clés de cette méthode.

Les atouts de celle-ci sont nombreux : pluridisciplinarité, entraide, innovation. Elle transforme un poste de travail en un lieu d'expérimentation.

Durant cette formation, les stagiaires expérimentent également leurs compétences et leurs connaissances acquises, ou en cours, dans les différents ateliers d'inclusion professionnelle, avec lesquels ils entretiennent un lien étroit.

Au cours de l'année, le CPP a accueilli 17 nouveaux stagiaires et 15 personnes en sont parties. Parmi ces 15 départs, 5 personnes ont été engagées au sein d'un des Ateliers du Tricentenaire, 4 personnes ont fini leur stage sans que cela ne débouche sur un emploi et enfin 6 personnes y ont été admises pour effectuer un stage dans le cadre scolaire (Centre de développement des compétences).



Les informations sur les projets et les activités en 2022 ainsi que les objectifs fixés pour 2023 se trouvent dans la version Facile à Lire et à Comprendre.



LE SERVICE 321 VAKANZ



321 Vakanz Tricentenaire

Après deux années plus calmes, l'année 2022 est une année de reprise pour le service 321 Vakanz.

Le programme annuel a été publié vers mi-avril et toutes les places des voyages ont été rapidement réservées. On sent que le besoin de partir en vacances est grand. Pas moins de 14 nouveaux clients se sont inscrits. Rappelons que le service 321 Vakanz est ouvert à toute personne en situation de handicap et/ou à mobilité réduite.

Parmi les destinations de cette année, nous trouvons des adresses confirmées par exemple l'hôtel Middelpunt à Middelkerke et le Domein Polderwind à Zuienkerke. Mais aussi les nouvelles destinations rencontrent beaucoup de succès : Le « Landgoed de Biestheuvél » aux

Pays-Bas, Amiens en France et l'exposition Rehacare à Düsseldorf pour n'en citer que quelques-unes.

Au total le service réalise 13 voyages et 15 excursions de groupe (dont 6 excursions en Joëlette).

Les randonnées en Joëlette rencontrent également beaucoup de succès auprès des clients du service. Ils sont très contents de découvrir la nature et de retrouver les bénévoles de longue date.

Pour en savoir plus sur les activités du Service 321 Vakanz n'hésitez pas à consulter le rapport d'activités spécifique de ce service.

Danielle PETESCH, Coordinatrice service 321 Vakanz



LE BÉNÉVOLAT AU TRICENTENAIRE



**EN 2022, PLUS DE
35 BÉNÉVOLES SE SONT
ENGAGÉS DANS LES
DIFFÉRENTS SERVICES
DU TRICENTENAIRE.**

Au service 321 Vakanz les bénévoles ont donné beaucoup de leur temps :

- 1912 heures de bénévolat dans l'accompagnement de groupes, c'est-à-dire l'accompagnement lors des voyages ou excursions du 321 Vakanz y compris les randonnées Joëlette, respectivement l'accompagnement d'un groupe de résidents ou d'utilisateurs dans nos services.
- 1680 heures de bénévolat lors de 14 accompagnements individuels de voyage. Reste à relever que 11 de ces accompagnements ont été réalisés par la même personne !
- 846 heures de bénévolat dans l'accompagnement pour activités de loisirs individuelles. Que ce soit pour des promenades régulières, des sorties à un concert ou une petite escapade hors du commun, l'accompagnateur individuel permet au client accompagné de participer à des événements et lui procure un sentiment de sécurité.

Cela nous fait un **total de 4438 heures de bénévolat en 2022.**

9 nouvelles conventions de bénévolat ont été signées.

Formation des bénévoles

Le 18 juin, 9 bénévoles ont participé à la formation pour accompagnateurs bénévoles organisée en collaboration avec Info-Handicap. Les thèmes de la formation étaient l'accessibilité en général ainsi que le tourisme accessible et la présentation des types de handicap avec des exercices de mise en situation.

Remerciement des bénévoles

Le pot de remerciement pour les bénévoles a eu lieu le 10 octobre au Bar à Chocolats.

Lors de cette soirée, il a été proposé de créer un badge pour mieux visualiser l'activité bénévole.

Depuis, les bénévoles disposent de ces badges qui ont été créés au sein de notre atelier imprimerie.



Label qualité du bénévolat

Le 5 décembre, en présence de Madame le Ministre Corinne Cahen et à l'occasion de la journée internationale du bénévolat, le Tricentenaire s'est vu remettre le Label de Qualité "Bénévolat" de l'Agence du Bénévolat.

Ce label récompense le soin apporté à l'organisation et à l'accompagnement du bénévolat au sein de notre association.

Frënn vum Tricentenaire

Le comité des « Frënn vum Tricentenaire » s'est réuni deux fois en 2022. En raison de la pandémie, la kermesse annuelle du Tricentenaire n'a pas pu avoir lieu. L'appel à cotisations auprès de ses membres a toutefois permis à l'association de continuer à soutenir les activités du Tricentenaire.

Les Journées sociales

Par « journée sociale », nous entendons la mise à disposition de salariés par les entreprises pour effectuer des heures de volontariat auprès du secteur social.

Pas moins de 4 journées sociales ont été mises à profit du Tricentenaire en 2022.

Le 1^{er} juin, une équipe de **BGL-BNP-Paribas** a prêté mainforte lors de l'installation et du bétonnage d'une structure de fixation d'une grande toile d'ombrage dans le jardin du Centre Jean Heinisch à Bissen.

Le 15 juillet, lors de la fête d'été de ce jardin à Bissen, une équipe de **BGL-BNP-Paribas** et des bénévoles de **Bonn-Steichen & Partners** ont soutenu les services du Centre Jean Heinisch pour tenir des stands et aider à l'organisation. Bonn-Steichen & Partners a également assuré l'animation musicale lors de cette belle journée.

Le 9 septembre, lors de la fête d'été au Foyer d'Aide aux Familles Emile Künsch, une équipe de **Franklin Templeton International Services** a assuré le service des boissons, la préparation des gaufres, la vente des glaces et le rangement.

Enfin, le 28 novembre, l'équipe **d'Infogreen** a assuré la plantation d'arbres et d'arbustes dans le cadre du projet de réaménagement du jardin du Centre Jean Heinisch à Bissen. Les arbres ont été fournis par **Natur & Umwelt**, qui ont également coordonné la plantation avec l'aide des équipes du Centre Jean Heinisch.

Un grand merci à toutes ces personnes et équipes engagées pour la bonne cause.

Danielle PETESCH, Coordinatrice des bénévoles



REMERCIEMENTS

2022, « La Force du Nous »

Après 2 années bien compliquées au niveau sanitaire, c'est encore une année difficile qui se termine sur des notes salées de crise énergétique. Plus que jamais la solidarité joue un rôle salvateur pour des organisations sans but lucratif comme la nôtre.

Nous tenons à remercier chaleureusement toutes les personnes qui, de près ou de moins près, contribuent à ce que le projet associatif du Tricentenaire puisse se développer et que nous puissions pérenniser les réponses apportées, et à apporter, aux besoins et attentes des personnes en situation de handicap, ainsi qu'à ceux de leurs familles et leurs entourages.

Madame Corinne CAHEN, Ministre de la Famille, de l'Intégration et à la Grande Région; **Mesdames Marie-France NENNIG** et **Myriam ZIMMER**, responsables de la division Personnes handicapées, ainsi que **Monsieur Pierre CHRISTEN** représentant dans la Plate-forme de coopération, **Mesdames Alison DUHAMEL** et **Sandra DICHTER-CORTINA**, en charge des agréments, le responsable du Service Infrastructures socio-familiales, **Monsieur Thierry WELTER** et **Madame Anouk NOSBUSCH** qui suivent nos projets de construction, ainsi que tous leurs collaborateurs, pour le soutien et l'accompagnement de notre Ministère de tutelle dans la gestion des services existants et dans le suivi des nouveaux services.

Monsieur Georges ENGEL, Ministre du Travail, de l'Emploi et de l'Économie sociale et solidaire. **Madame Isabelle MOUSSET**, **Madame Alexandra MARCELET**, et **Monsieur Patrick LUCAS**, du département Ateliers d'Inclusion, ainsi que **Monsieur Laurent FERY**, Service Handicap et reclassement professionnel de l'ADEM, pour leur soutien aux Ateliers du Tricentenaire.

Monsieur Marc FISCHBACH, président et **Madame Netty KLEIN**, secrétaire générale de la COPAS ; **Messieurs Marc CROCHET** et **Gérard ALBERS**, vice-présidents, ainsi que **Monsieur Thomas LENTZ**, secrétaire général de la FEDAS; qui nous soutiennent au sein des ententes patronales.

Messieurs les Bourgmestres, **François SAUBER** de Walferdange, **Fernand MARCHETTI** de Steinsel, **Henri WURTH** de Lintgen, **David VIAGGI** de Bissen, ainsi que leurs échevins, conseillers et secrétaires communaux, pour l'accueil de nos services dans leurs communes respectives, ainsi que pour leur souci de contribuer à la qualité de vie de leurs concitoyens en situation de handicap.

Madame Christine PEGEL, directrice de l'agence ANEFORÉ, pour son soutien dans l'investissement de notre association au sein des projets européens Erasmus+.

La **Congrégation de la Doctrine Chrétienne**, pour son soutien indéfectible envers nos projets depuis la création du Tricentenaire, il y a maintenant 45 ans.

Madame Danièle WAGENER, présidente de l'Œuvre Nationale de Secours Grande Duchesse Charlotte, le Conseil et l'équipe, pour les différents soutiens financiers apportés à nos projets.

Les nombreux **donateurs**, clubs-service, associations, qui, avec confiance, soutiennent fidèlement nos actions et permettent le fonctionnement optimal des services actuels, ainsi que le développement de nouveaux projets ; que leur générosité, qui nous permet de répondre aux demandes des familles et des usagers, soit ici mise en avant et remerciée.

Les **bénévoles** d'un jour ou plus réguliers, qui s'engagent, avec beaucoup d'enthousiasme et de respect, dans l'accompagnement des usagers dans les différents services et essentiellement au sein du 321 Vakanz.

Le **comité** et les **membres** des « **Frënn vum Tricentenaire** » qui soutiennent financièrement nos services en organisant, entre autres, la traditionnelle « Kiermes », festivité annuelle d'après Pentecôte qui rassemble plus de 2000 personnes durant une longue après-midi. Nous avons hâte de pouvoir à nouveau l'organiser le dimanche 4 juin 2023.

Un **merci particulier** en cette troisième année de pandémie au **Docteur Alain SCHAEFFER** et au cabinet médical de Walferdange pour la coordination des soins de santé dans les services.

Les **personnes accompagnées, leurs familles et leur entourage**, pour leur courage, leur détermination et la confiance qu'elles nous témoignent depuis tant d'années. Le chemin vers la co-production sera encore long, mais nous paraît la seule voie à suivre.

L'ensemble des **collaborateurs** des différents services, aujourd'hui plus de 400 pour le groupe, qui, avec enthousiasme et courage, mettent leurs compétences au service de la qualité de vie des personnes accueillies et de leurs familles, ainsi que de leurs collègues.

Enfin, nos remerciements vont à nos **collègues des autres associations** du secteur (national et européen), pour leur engagement dans les partenariats et pour la richesse des échanges sur les bonnes pratiques des uns et des autres.

L'équipe de rédaction vous donne rendez-vous l'année prochaine.

Christophe LESUISSE,
Administrateur délégué



Groupe Tricentenaire La FORCE du NOUS!

CCPLLULL LU42 1111 0011 8016 0000
ISSN 2354-5291

SIÈGE & DIRECTION GÉNÉRALE

1, rue de la Gare
L-7228 Helmsange / Walferdange
Tél.: +352 33 22 33-1
Fax.: +352 33 22 33-545
direction@tricentenaire.lu

ADMINISTRATION CENTRALE

2b, rue de la Gare
L-7228 Walferdange
Tél.: +352 33 22 33-1
Fax.: +352 33 22 33-545

RÉSEAU TRICENTENAIRE

3, rue de la Gare
L-7228 Walferdange
Tél.: +352 33 22 33-510
Fax.: +352 33 22 33-544
reseau@tricentenaire.lu

FOYER D'AIDE AUX FAMILLES EMILE KÜNSCH

1, rue de la Gare
L-7228 Helmsange / Walferdange
Tél.: +352 33 22 33-1
Fax.: +352 33 22 33-344

RÉSIDENTIE WALFERSCHLASS

2a, rue de la Gare
L-7228 Walferdange
Tél.: +352 33 22 33-560
Fax.: +352 33 22 33-344

RÉSIDENTIE NICO KREMER

1c, rue de Mullendorf
L-7329 Heisdorf
Tél.: +352 33 40 04-1
Fax.: +352 33 40 04-244

PAVILLON HEISDORF

32a, route de Luxembourg
L-7330 Heisdorf
Tél.: +352 33 01 01-6940
Fax.: +352 33 01 01-6644

RÉSIDENTIE A PULTZ

9, rue de la Montagne
L-7460 Prettingen
Tél.: +352 26 32 30
Fax.: +352 26 32 30-844

CENTRE JEAN HEINISCH

14, z.a.c. Klengbousbiert
L-7795 Bissen
Tél : +352 26 88 67-1
Fax :+352 26 88 67-744

321 VAKANZ

50, route de Diekirch
L-7220 Walferdange
Tél : +352 33 22 33-321
321vakanz@tricentenaire.lu

BAR À CHOCOLAT

50, route de Diekirch
L-7220 Walferdange
Tél : +352 26 33 07 71
bar@chocolatsducoeur.lu