

## Groupe Tricentenaire La FORCE du NOUS!

2020 - 2021, les années de la co-production



# RAPPORT D'ACTIVITÉS

# 2021

Faire mieux,  
ensemble,  
intelligemment et  
dans le bonheur



# TABLE DES MATIÈRES

---

Mot du Conseil d'Administration et du Comité de direction .....	<b>3</b>
Le Comité de pilotage du rapport d'activités facile à lire et à comprendre .....	<b>4</b>
Les chiffres-clés .....	<b>5</b>
Les temps forts de l'année 2021 .....	<b>6</b>

## 1

---

### L'ACTIVITÉ ASSOCIATIVE

---

Historique .....	<b>12</b>
La gouvernance .....	<b>14</b>
Le Conseil d'Administration .....	<b>14</b>
Le Comité de direction .....	<b>14</b>
L'organigramme 2021 .....	<b>15</b>
Le projet associatif .....	<b>16</b>
La démarche qualité .....	<b>19</b>
Les projets et actions 2021 .....	<b>21</b>
Les partenariats et représentations .....	<b>26</b>
La communication et les médias .....	<b>28</b>
Les résultats financiers, des donateurs et du service immobilier .....	<b>30</b>
L'échéancier 2021-2022 .....	<b>31</b>

---

## 2

---

### LES USAGERS

---

L'état des lieux .....	<b>34</b>
Les admissions et accueils : statistiques .....	<b>37</b>
L'accompagnement socio-éducatif .....	<b>38</b>
L'Echo du Tri .....	<b>39</b>

---

# 3

---

## LES COLLABORATEURS

---

L'état des lieux .....	<b>42</b>
La délégation du personnel .....	<b>45</b>
La formation continue .....	<b>46</b>
« E bessere Wanter am Tricentenaire » .....	<b>47</b>
Les étudiants au Tricentenaire .....	<b>48</b>
Les collaborateurs honorés .....	<b>49</b>

---

# 4

---

## L'ACTIVITÉ DES SERVICES ET DES STRUCTURES

---

Les services communs .....	<b>52</b>
Les structures d'hébergement.....	<b>56</b>
Le Foyer d'aide aux familles Emile Künsch - Walferdange .....	<b>56</b>
La Résidence Walferschlass - Walferdange .....	<b>57</b>
La Résidence Nico Kremer - Heisdorf .....	<b>58</b>
Le Pavillon - Heisdorf .....	<b>62</b>
La Résidence A Pultz - Prettingen .....	<b>63</b>
Les services d'activités de jour .....	<b>65</b>
Le Centre Jean Heinisch - Bissen .....	<b>65</b>
Le Foyer d'aide aux familles Emile Künsch - Walferdange .....	<b>67</b>
Le centre de propédeutique professionnelle .....	<b>68</b>
Le service 321 Vakanz .....	<b>70</b>
Le bénévolat au Tricentenaire .....	<b>71</b>

---

Au revoir .....	<b>73</b>
Remerciements .....	<b>75</b>

# MOT DU CONSEIL D'ADMINISTRATION ET DU COMITÉ DE DIRECTION

« Un jour j'irai vivre en théorie,  
car en théorie tout se passe bien »

Chers lecteurs,

« Seul on va plus vite, ensemble on va plus loin », adage que nous avons pris l'habitude de citer dans les réflexions sur la philosophie qui sous-tend notre vision de la « Force du Nous ». La pandémie nous aura confortés dans le constat qu'en fait, seul, on ne va nulle part.

Malgré les difficultés rencontrées cette année encore (fatigue personnelle tant des résidents, des familles, que des collaborateurs, isolements imposés par le COVID, impatience de tous à revenir à la normale dans la vie quotidienne, turn-over et pénurie de professionnels, ...), une grande majorité a continué à y croire et à avancer sur le chemin de co-production. Certains ont choisi une autre voie et c'est bien normal. Chaque grand projet de changement contient une phase qui tente de le ridiculiser (c'est n'importe quoi), une phase de forte opposition (c'est dangereux) et enfin une phase où il est reconnu comme ayant toujours été une évidence. Tous n'ont donc pas la capacité à s'engager et à avancer dans le changement de manière constructive. Ceux qui par contre ont pris le pari qu'effectivement, à l'horizon 2025, une gouvernance sociocratique, un management plus horizontal et le « vivre ensemble la co-production » sera devenu une évidence dans nos pratiques, auront grandement contribué à l'amélioration de la qualité de vie de tous.

La co-production, c'est un véritable état d'esprit, un exercice intellectuel qui demande aux représentants des groupes d'acteurs concernés :

- d'échanger des idées sur des thèmes, souhaits, problématiques,
- de développer une vision commune,
- d'élaborer des actions,
- de tester ces actions dans la vie quotidienne,
- d'évaluer le déroulement et les résultats,
- d'adapter selon les résultats et de nouveaux besoins.

La vision de la « Force du Nous », c'est un projet d'envergure, c'est un changement de paradigmes, créateur de valeurs pour toutes les personnes concernées, qui fait et fera appel à l'intelligence collective, l'engagement de tous, le partage de sens.

Ce rapport d'activités annuel vous présentera les « premiers petits pas » entrepris en 2021 dans les domaines de la communication, de la formation et d'un parcours d'intégration de nouveaux collègues.

Bonne lecture !

Christophe LESUISSE, Administrateur Délégué

## Au Tricentenaire, la Co-Production se base sur 5 Questions et Réponses

Les réponses aux 5 questions Co-Pro aident à :

- Gagner du temps.
- Ne pas oublier les groupes d'acteurs concernés.
- Organiser la planification et le suivi de la co-production.

### 1. De quoi s'agit-il exactement ?

Quel est le problème, le souhait ou le thème de travail ?  
Pourquoi est-il important pour nous de trouver une réponse ou une solution ?

### 2. De qui s'agit-il dans cette co-production ?

Quelles personnes et quels groupes d'acteurs sont concernés ?  
Quels avis manquent encore pour cette co-production ?  
Par exemple : les opinions des groupes professionnels, d'usagers, de l'entourage, ...

### 3. Qui sont les co-producteurs possibles ?

Qui doit être présent pour le succès de la co-production ?  
Qui peut être le représentant d'un groupe d'acteurs ?  
Par exemple : pour les usagers, pour les familles, au ministère, ...

### 4. Comment organiser et planifier la co-production ?

Qui a quelles forces ?  
Qui prend en charge quelle tâche ?  
Combien de fois et où se réunissent les représentants ?  
On dit aussi : **Qui fait quoi pour quand ?**

### 5. Comment informer nos collègues et les autres ?

Comment informer nos partenaires et collègues sur l'évolution et les résultats ?

## ONT PARTICIPÉ À CETTE ÉDITION 2021 :

Jérôme COLSON, Sophie CRUQUENAIRE, Kelly ALMEIDA, Mélanie DACHOUFFE, Hadas DADVIDOVICH, Mano DEFRENNE (mise en page), Romy DUSCHANG, Michaela ENGEL, Marianne EWEN (coordination), Dan FABER, Myriam FABER, Pierre FOURIR, Susie FRADE, Christine HANOT, Zoé HERBER, Roseline IACUZZO, Patricia KREMER, Catherine LAMY, Christophe LESUISSE, Georges LESUISSE (relecture), Aline MAHOUT, Nadine MEDINGER, Martine MEYERS, René MOLITOR, Sandrine MOTGER (mise en page), Duarte NOBREGA, Elisabete NOBREGA, Patricia NOËL, Danielle PETESCH, Valérie REUMONT, Christiane RONKAR, Nicole SCHEER, Mathias SCHILTZ, René SCHIRRA, Monika SCHOMMERS, Laurence SCHWACHTGEN, Nicole SPINDLER, Annick TIBOR, Laura VENEZIANI, Eric VERITER, Jenny WEYLAND, Fabienne WILTGEN.

# LE COMITÉ DE PILOTAGE DU RAPPORT D'ACTIVITÉS



Chères lectrices, chers lecteurs,

Depuis 2019, le Tricentenaire, dans son souhait d'exemplarité afin de proposer des informations claires et accessibles à tous, a développé un **rapport d'activités qui se compose de deux documents qui sont complémentaires** :

- un document rédigé en langage classique et
- un document en langage facile à lire et à comprendre (FALC) qui reprend un certain nombre d'éléments d'informations ou qui vient compléter les informations du rapport d'activités classique en utilisant des mots et des phrases simplifiées, ainsi que des pictogrammes.

Dans une approche co-productive, le Tricentenaire a mis en place un comité de pilotage composé d'usagers et de professionnels qui prennent chacun leur part à l'élaboration des contenus, à la relecture ou aux formats proposés.

En 2021, le comité de pilotage s'est réuni à 4 reprises soit en visioconférence soit en présentiel, afin de préparer le rapport FALC de 2020 et afin d'analyser le feedback et les demandes des usagers par rapport à celui-ci.

Pour faire suite à ces différentes analyses et réflexions, il a été décidé de travailler sur les améliorations suivantes :

- Maniabilité du document : trouver une texture de papier plus adaptée aux usagers.
- Support à la lecture du document : lecture à haute voix, PDF accessible, logiciel de lecture, ...
- Visuel : support des textes par davantage de photos.

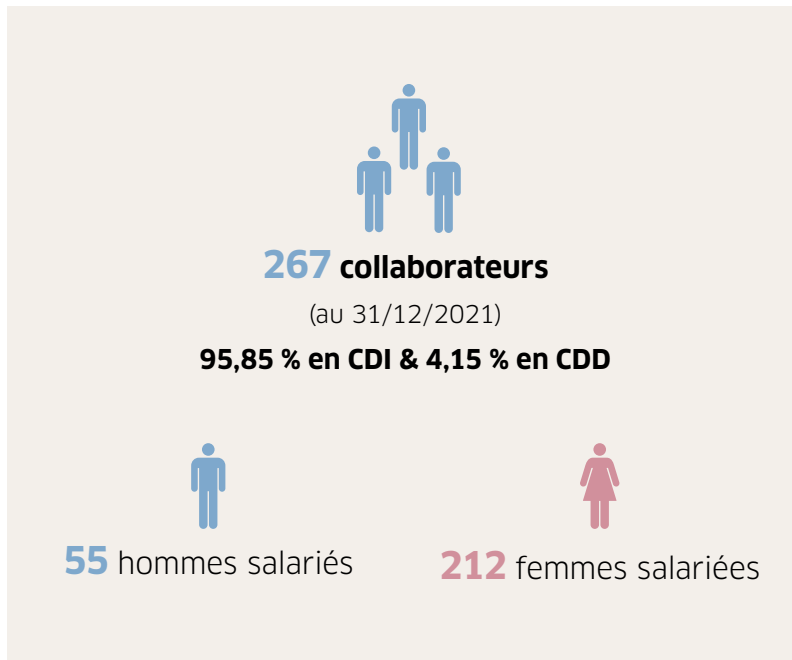
Nous espérons que ces améliorations continues vous permettront une agréable lecture de toutes les actions menées au sein des services du Tricentenaire cette dernière année.

Le Comité de pilotage du rapport d'activités

Lecture du rapport d'activités




# 2021





Moyenne d'âge collaborateurs **40,1 ans**




**39 ans**  
moyenne âge  
usagers  
(Service hébergement,  
SAJ et CPP)


 **5 ans**  
le résident  
le plus jeune

 **74 ans**  
le résident  
le plus âgé

 **5 structures**  
d'hébergement

 **2 services**  
d'activités de jour

 **1 centre**  
de propédeutique  
professionnelle

 **1 service**  
spécialisé de vacances  
et de loisirs

# 2021

**02.04.2021**



Dans le cadre de la **journée mondiale de sensibilisation à l'autisme**, l'équipe de Walferdange a relevé le challenge de s'habiller en bleu pour affirmer son soutien aux personnes autistes.

En soirée, le siège du Tricentenaire s'est également illuminé en bleu pendant une semaine.

**16.04.2021**



Visite spontanée et sympathique de Madame le Ministre **Corinne Cahen**, auprès des résidents de la Résidence Nico Kremer.



Groupe Tricentenaire  
La FORCE du NOUS !

**09.05.2021**



Concert en plein air dans le parc de Heisdorf du groupe **MATA Voices** pour les résidents de la Résidence Nico Kremer et du Pavillon.

**10.06.2021**



La joie est grande lorsque, le matin du 10 juin, un groupe de résidents du Pavillon Heisdorf prend le départ pour un **séjour au camping de Dudelange** : c'est le premier séjour de vacances depuis le début de la pandémie !

**01.07.2021**

Présentation et validation  
de la vision à l'horizon 2025  
« **La Force du Nous** »  
en Assemblée Générale.

# 2021

**17.07.2021**



Dans une ambiance conviviale, les résidents fêtent en toute intimité le **15<sup>e</sup> anniversaire de la Résidence A Pultz**.

**4.10.2021**



Le lundi 4 octobre, dans le parc des Sœurs de la Doctrine Chrétienne, **les premières briques** sont posées par Madame le Ministre Corinne Cahen, Monsieur le Bourgmestre de Steinsel, Jean-Pierre Klein, Monsieur Mathias Schiltz et Madame Marie Anne Rodesch-Hengesch, président et vice-présidente du Tricentenaire, pour symboliser le lancement du chantier de la nouvelle résidence du Tricentenaire « Heisdorf II » - Résidence pour 40 adultes en situation de handicap physique et Service d'Activités de Jour pour 20 jeunes en situation de handicap.

**18.11.2021**



Le 18 novembre, le Collège des Bourgmestre et Échevins de la commune de Lintgen et les représentants du Tricentenaire ont signé un **bail emphytéotique** de 99 ans pour l'exploitation du café « Prommenschenkel - Ewen ».

## TEMPS FORTS DE L'ANNÉE 2021

---

### 01.12.2021



Le projet « **E bessere Wanger am Tricentenaire** » est lancé pour la deuxième année consécutive par le Conseil d'Administration et le Comité de direction, soutenu activement par la Délégation du personnel.

Plusieurs actions, visant à soutenir l'engagement et le bien-être des collaborateurs, sont mises en place : corbeille de fruits frais bio chaque semaine, séances gratuites de bien-être, fortifiant naturel à base de vinaigre, de miel et d'huiles essentielles, etc.

### 16.12.2021



Dans le cadre du projet « **Musekschenken** » de la Fondation EME, un concert de Noël interprété par le groupe de musique interne de **Bonn Steichen & Partners** est organisé au Service d'Activités de jour du Centre Jean Heinisch.





**L'ACTIVITÉ ASSOCIATIVE**

**1**

# HISTORIQUE

- 1978** Sous l'impulsion du Doyen Jean HEINISCH, l'Archevêché (à l'époque l'Évêché) de Luxembourg, rejoint par des Congrégations et quelques familles de personnes en situation de handicap, mène une réflexion sur l'objet de la commémoration du 300<sup>e</sup> anniversaire de Notre-Dame de Luxembourg. Après avoir envisagé d'ériger une statue ou un monument, **la création d'une œuvre sociale concrète** est retenue. La définition de la population-cible s'arrête sur les personnes en situation de handicap.
- 1979** **Constitution de l'asbl Fondation du Tricentenaire.** L'objectif initial est d'aider les familles ayant en leur sein une personne en situation de handicap en proposant un service d'accueil temporaire.
- 1982** Au sein du Foyer Paula Bové, situé rue d'Anvers à Luxembourg-Gare, un appartement est mis à la disposition de la Fondation du Tricentenaire pour **l'accueil de 8 à 10 personnes** en situation de handicap physique.
- 1985** Ouverture du **Foyer d'Aide aux Familles à Walferdange** (22 lits).
- 1996** Ouverture de la **Résidence pour personnes en situation de handicap physique à Heisdorf** (38 résidents).
- 1998** Création du **Réseau Tricentenaire, Hëllef Handicap**, Réseau d'aide et de soins œuvrant dans le domaine du handicap. Le Réseau Tricentenaire collabore avec les différents gestionnaires du secteur handicap, ainsi qu'avec les réseaux « généralistes » d'aide à domicile, et gère également la facturation des aides et soins de la Fondation Autisme Luxembourg.
- 2000** L'arrêté Grand-Ducal du 14 janvier 2000 donne **reconnaissance d'utilité publique** à l'association.
- 2006** Constitution de la **TRIDOC S.A.** pour la cogestion d'une cuisine centrale avec la MAREDOC asbl. L'Assemblée Générale retient le nom de **Tri-centenaire asbl, reconnue d'utilité publique - Services pour personnes handicapées.** Ouverture du service d'hébergement **Résidence A Pultz à Prettingen** (12 résidents). Choix du nom de **Résidence Nico Kremer** pour le service d'hébergement à **Heisdorf.**
- 2007** Le Tricentenaire est agréé pour organiser des cours de formation professionnelle continue **Tri-Form** et pour organiser des services volontaires. Choix du nom de **Foyer d'Aide aux Familles Emile Künsch** pour le service d'hébergement à **Walferdange.**
- 2008** Lancement du **321 Vakanz**, service de voyages spécialisés pour personnes en situation de handicap.
- 2009** Constitution d'une nouvelle entité juridique : COOP300 s.c., Société coopérative, pour la gestion des Ateliers Protégés. Ouverture du **Centre Jean Heinisch à Bissen** : Service d'Activités de Jour pour 60 personnes, Centre de formation Propédeutique Professionnelle pour 9 personnes (12 personnes en 2022) et Ateliers d'inclusion professionnelle pour 40 travailleurs (52 travailleurs en 2022) en situation de handicap.
- 2010** Ouverture du **Pavillon I à Heisdorf** (8 résidents).
- 2011** Ouverture du **Pavillon II à Heisdorf** (8 résidents). Ouverture d'un **groupe de vie** de 5 enfants ou jeunes avec TED (Troubles Envahissants du Développement) dans une maison unifamiliale « **Haus am Bierg** » à **Walferdange.**

- 2014** Choix du nom de **Ateliers du Tricentenaire, Société coopérative** (anciennement COOP300 s.c.) pour la gestion des Ateliers d'inclusion professionnelle (60 collaborateurs en situation de handicap).
- 2015** Le Conseil Québécois d'Agrément octroie au Tricentenaire la **distinction « Milieu Novateur »** pour 4 ans.
- 2016** Constitution de la société **Chocolats du Cœur Sàrl** pour la gestion du **Bar à Chocolats** à Walferdange.  
Ouverture du Bar à Chocolats le 1<sup>er</sup> juin.
- 2017** Emménagement du service de voyage 321 Vakanz le 1<sup>er</sup> mars au 50, route de Diekirch à Walferdange.  
Emménagement des bureaux administratifs au 2B, rue de la Gare à Walferdange.  
Ouverture de la **Résidence Walferschlus**, le 8 novembre au 2A, rue de la Gare à Walferdange, pour un groupe de vie accueillant 10 personnes.
- 2018** **Fermeture** du groupe de vie de 5 enfants ou jeunes avec TED (Troubles Envahissants du Développement) dans la maison unifamiliale **« Haus am Bierg » à Walferdange**. Transfert des résidents à la FAL.
- 2019** Homologation du projet « Expression et participation des usagers au Tricentenaire : Optimisation et développement de la co-production », comme projet innovant, dans le cadre de la phase 2 de la **distinction « Milieu novateur »** par le Conseil Québécois d'Agrément (2019-2024).  
Remise du **Label EureWelcome** du Ministère de l'Économie pour le 321 Vakanz et le Bar à Chocolats.

- 2020** **Pandémie Covid-19** : Prise de mesures exceptionnelles qui ont un impact important sur la vie quotidienne des usagers et des résidents, le travail des collaborateurs et le fonctionnement de tous les services.

## 2021

**Pose de la première brique** le 4 octobre du nouveau projet d'hébergement pour 40 résidents et de service d'activités de jour pour 20 enfants et jeunes : **« Heisdorf 2 »**.

Développement de la **vision** à 2025 « La Force du Nous », création d'un nouveau logo **« Force du Nous »** et implémentation de la démarche et des outils de la co-production comme support à cette vision.

# LA GOUVERNANCE

## LE CONSEIL D'ADMINISTRATION

Mathias SCHILTZ, *Président*

Marie Anne RODESCH-HENGESCH, *Vice-présidente*

Sr Danièle FALTZ, *Trésorière*

Christophe LESUISSE, *Administrateur délégué*

Sr Jeanne LEYDER,

Lucien GEHL,

Henri HAMUS,

Georges HEIRENDT,

Georges HELLINGHAUSEN,

Jean-Claude JACOBY,

Chantal LIES-CASINI,

Georges MAJERUS, *membres*

Baker Tilly Audit & Assurance,

*Réviseurs d'entreprises*



## LE COMITÉ DE DIRECTION

*De droite à gauche :*

**Christophe LESUISSE**

*Administrateur délégué / Directeur général*

**Elisabete NOBREGA**

*Directrice des Services d'Hébergement  
et des Services d'Activités de Jour*

**Laura VENEZIANI**

*Directrice du Tricentenaire ASBL*

**Nadine MEDINGER**

*Directrice des Services Sociaux et de Soins*

**Jérôme COLSON**

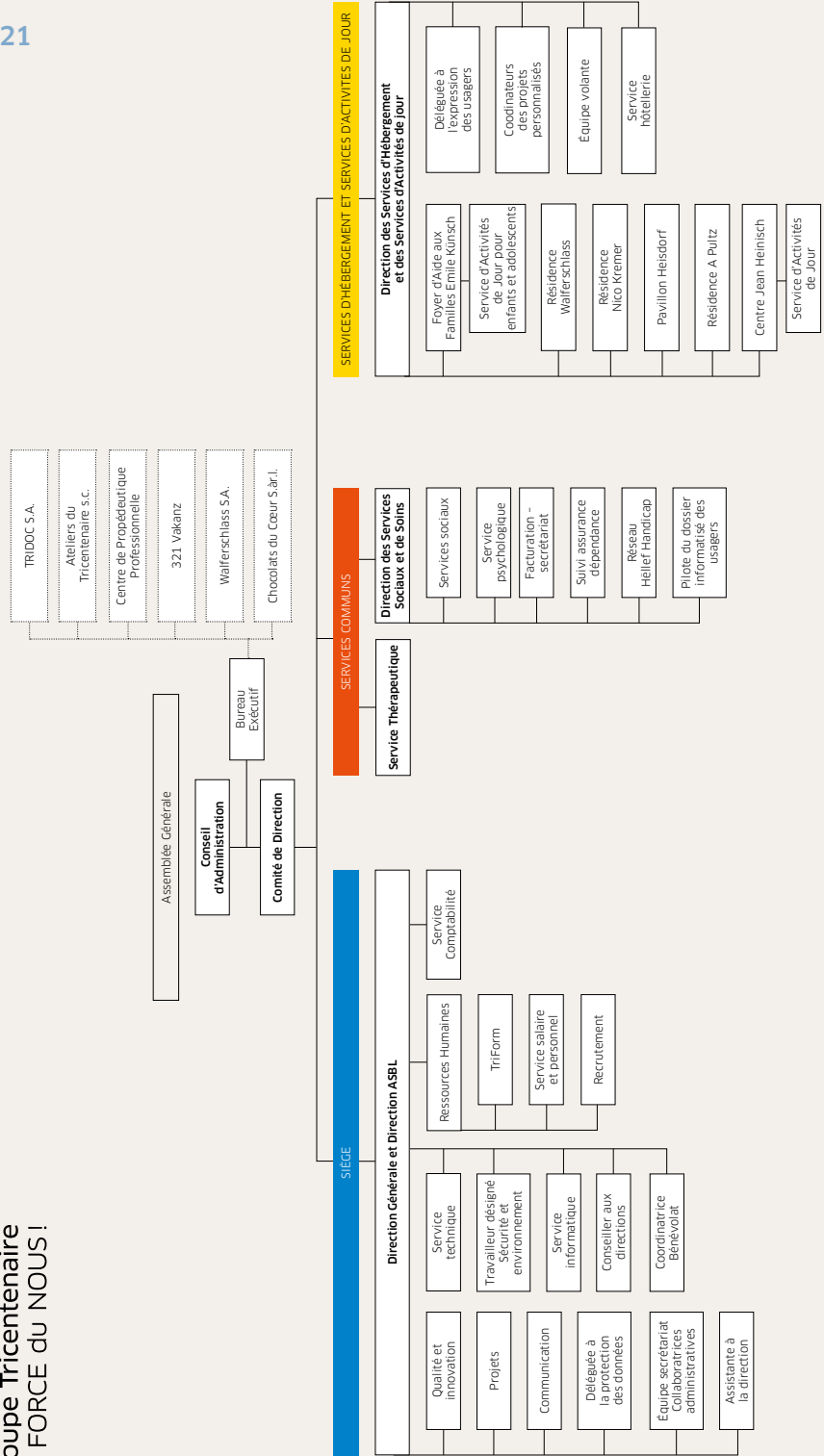
*Directeur des Ateliers du Tricentenaire*

# L'ORGANIGRAMME 2021



**Groupe Tricentenaire**  
La FORCE du NOUS!

## Tricentenaire - services pour personnes handicapées Organigramme 2021



# LE PROJET ASSOCIATIF

## LE PROJET ASSOCIATIF DU TRICENTENAIRE REPOSE SUR LES FONDEMENTS SUIVANTS :

### Une vision claire

Soutenir et développer la qualité de vie des usagers des structures et des services du Tricentenaire.

### Des temps forts

En 2021, le Tricentenaire a souhaité réaffirmer ses valeurs :

#### Du script d'affaire...

Faire mieux ensemble intelligemment et dans le bonheur.

#### ... À la Force du nous

Au Tricentenaire, chaque personne s'épanouit dans une confiance réciproque pour une meilleure qualité de vie.

Chaque personne, avec ses richesses, fait vivre la co-production.

### Des valeurs simples

Auto-détermination, inter-responsabilité dans le respect de la dignité humaine.

Un état d'esprit, une méthode et des outils.

La co-production et l'intelligence collective.

Sur base des fondements ci-dessus, le projet d'accompagnement proposé aux usagers est co-produit avec la personne sur base de ses besoins et souhaits et est mis en adéquation avec les ressources disponibles.

### Un accompagnement de qualité proposé aux usagers des services

Dans le cadre d'un projet d'accompagnement fondé sur un concept d'approche globale centré sur la personne, ses besoins, sa dignité humaine et sa qualité de vie,

le Tricentenaire assure,

l'accueil et l'accompagnement dans la gestion du quotidien de personnes en situation de handicap,

notamment par l'hébergement, l'activité en centre de jour spécialisé, la coordination de prestations d'aides et de soins, le soutien psycho-social et thérapeutique, la formation et le travail, le sport et l'animation de loisirs, ainsi que l'intégration sociale,

en collaboration avec les personnes elles-mêmes et leur entourage, les organismes œuvrant dans le domaine du handicap et ses Ministères de tutelle.

### Une philosophie de travail partagée par tous

L'Homme est une personne qui tend vers l'autonomie tout en étant un être relationnel. L'autonomie et l'interdépendance sont l'une et l'autre, également constitutives de la personne humaine. Celle-ci désire son autonomie et a en elle les ressources pour y accéder. La personne humaine est un être à plusieurs dimensions : biologique, sociale, psychologique et spirituelle. Ces dimensions sont indissociables, elles forment un tout et on ne peut agir sur une dimension sans agir sur les autres.

Lorsqu'une personne ne peut réaliser ses besoins et ses aspirations, c'est qu'une de ses dimensions n'est pas intacte. C'est alors, sur base d'une approche globale, qu'intervient l'équipe pluridisciplinaire dont les pratiques de chacun des membres convergent vers un point focal : **la personne humaine**.

L'Homme est un être social. Il est donc important, quand on parle de handicap, d'aborder le terme de dépendance, non pas, comme trop souvent, dans un sens « négatif » qui exprime la soumission d'une personne à une autre, mais plutôt dans un sens « positif » d'échange qui rappelle que la vie est faite d'**inter-responsabilité**.

Pour les personnes en situation de handicap, le fait de bénéficier d'une infrastructure hyper adaptée ou de bénéficier d'une prise en charge des aides et soins par du personnel qualifié, ne constitue en soi que certains aspects de leurs besoins et aspirations, de leur projet de vie. La personne en situation de handicap n'est ni un client, ni un patient. Elle est, tout au plus, un usager de services adaptés, acteur et responsable du projet de vie qui la concerne, donc capable d'**auto-détermination**. Le Tricentenaire n'œuvre pas uniquement en fonction de critères de rentabilité ou en fonction de qualité de soins, mais veut développer une pratique d'accompagnement humaine dans la gestion du quotidien.

Le concept pédagogique de prise en charge du handicap avancé par l'association repose sur un concept systémique, axé sur la personne humaine et son environnement. Les interventions des membres de l'équipe pluridisciplinaire, avec leur formation de base, leur expérience et leur personnalité, s'articulent autour de cet axe et contribuent à la concrétisation d'un projet de vie personnalisé pour chaque usager, dans le **respect mutuel**.

Indépendamment de toute considération d'ordre philosophique, idéologique et religieux, l'association offre ses services dans le respect des capacités et de la volonté de chacun, aux personnes en situation de handicap et aux familles qui, pour quelques raisons que ce soit, ne peuvent pas ou ne peuvent plus, ne veulent pas ou ne veulent plus, partiellement ou totalement, garder en leur sein une personne en situation de handicap.

## Il s'agit en particulier :

- ▷ D'accueillir, de dialoguer
- ▷ De proposer des ateliers de cré-activité
- ▷ D'accompagner, orienter, soutenir, conseiller en favorisant la co-production
- ▷ D'offrir un lieu de résidence, un « chez-soi »
- ▷ D'aider et de soigner
- ▷ De favoriser des moments de vacances et des moments de repos
- ▷ De proposer une alternative à la prise en charge familiale par une prise en charge institutionnelle la plus respectueuse possible de la personne dans toute son individualité, la plus humaine et chaleureuse possible, tout en tenant compte des contraintes inhérentes à tout groupe de vie et à toute vie en groupe
- ▷ De s'engager à respecter la plus grande rigueur et lisibilité dans la gestion des moyens financiers provenant de fonds publics et de la générosité de donateurs
- ▷ De pallier, en urgence ou de manière planifiée, une défaillance momentanée de la cellule familiale
- ▷ De permettre à la personne adulte en situation de handicap de se former (Learning by doing) et d'accéder à un travail rémunéré en milieu protégé ou sur le marché dit « ordinaire »
- ▷ D'impliquer tous les acteurs du « système Tricentenaire » dans une démarche qualité visant une amélioration perpétuelle de la qualité de vie des usagers, en parallèle avec une amélioration perpétuelle de la qualité des conditions de travail des professionnels
- ▷ De permettre la participation à des loisirs
- ▷ De proposer un lieu d'échange et de dialogue
- ▷ D'assister dans la gestion du quotidien
- ▷ D'aider la personne en situation de handicap à évoluer et à se développer
- ▷ De favoriser l'épanouissement personnel
- ▷ D'élaborer, en co-production, un projet d'accompagnement socio-pédagogique personnalisé
- ▷ D'aider la personne à rester et/ou à (re)devenir, auteur de son projet de vie
- ▷ De favoriser l'autodétermination tout en promouvant l'inter-responsabilité
- ▷ De favoriser l'intégration sociale
- ▷ De garantir une assistance médicale et un soutien psychosocial
- ▷ De réhabiliter, de (re)mettre en mouvement
- ▷ D'amener la personne à ne pas subir, mais à vivre sa différence et à (re)connaître ses capacités et ses limites
- ▷ De motiver, stimuler, reconnaître, valoriser
- ▷ De permettre de continuer des activités extérieures (travail, scolarité, atelier d'inclusion, sport, ... )
- ▷ De s'imposer une remise en question et un contrôle continu de la qualité des services proposés
- ▷ D'être actif et engagé dans le paysage social du pays et de mettre en place des synergies avec d'autres associations nationales et internationales
- ▷ De s'adapter et/ou d'innover pour répondre aux nouvelles demandes
- ▷ D'être à l'écoute des besoins, attentes et désirs de la personne et de sa famille

# UN ENGAGEMENT FORT DE LA DIRECTION, DES COLLABORATEURS ET BÉNÉVOLES.

## Engagement des membres du Comité de direction – v.3

L'engagement<sup>1</sup> des membres du Comité de direction du Tricentenaire s'articule autour de 10 points forts.

1. Faire participer tous les acteurs internes du Tricentenaire, usagers et collaborateurs, à l'élaboration du projet de l'association.
2. Veiller à ce que les responsabilités exercées soient fondées sur la seule compétence professionnelle et humaine.
3. Se former et former ses collaborateurs à une prise de décision éclairée, et surtout à ne pas décider seul.
4. Tendre vers une prise de décisions au niveau le plus proche de l'action et viser une pratique de la délégation montante.
5. Se former et former ses collaborateurs aux techniques de communication ; se doter de process clairs et performants, tenant compte du contexte pluri-linguiste national.
6. S'imposer l'auto-évaluation, ainsi que régulièrement un regard extérieur à l'association.
7. Participer au système éducatif et de formation en dispensant des formations et/ou en ouvrant son association aux stagiaires, étudiants, apprentis, ...
8. Consacrer une partie de son temps à l'engagement patronal et associatif.
9. Etre présent dans l'instance où se prennent les décisions ayant une incidence sur l'association.
10. Faire connaître largement les réalisations de l'association à l'extérieur.

<sup>1</sup> Ce document est inspiré de l'« Esprit JD », CJD.

**Qualité de vie**  
Accueil  
Accompagnement  
Services  
Intégration

Faire mieux ensemble, intelligemment et dans le bonheur

**40 Tricentenaire**  
a.s.b.l. reconnue d'utilité publique

Le **Tricentenaire** assure, en collaboration avec les personnes elles-mêmes et leurs familles, les organismes œuvrant dans le domaine du handicap et ses Ministères de tutelle, et ce, dans le cadre d'un projet éducatif de type socio-pédagogique fondé sur un concept d'approche globale centré sur la personne dans sa dignité humaine et la qualité de sa vie. L'accueil et l'assistance humaine dans la gestion du quotidien de personnes en situation de handicap, notamment par l'hébergement, l'activité en centre de jour spécialisé, la coordination et la prestation d'aides et de soins, le soutien psychosocial et thérapeutique, la formation et le travail, le sport et l'animation des loisirs, ainsi que l'intégration sociale.

Die **Tricentenaire** a.s.b.l. bietet in Zusammenarbeit mit den betroffenen Personen und ihren Familien, den Vereinigungen, die im Behindertenbereich tätig sind, sowie dem entsprechenden Ministerium, im Rahmen eines Bildungsprojektes sozial pädagogischer Natur, das auf einem global ablaufenden Konzept basiert, das die Person in ihrer Menschenwürde und mit ihrer individuellen Lebensqualität in den Mittelpunkt stellt, den Menschen mit einer Behinderung Aufnahme und Unterstützung in der Abwicklung ihres Alltags, hauptsächlich in den Bereichen Unterkunft, Aktivitäten in spezialisierten Tagesstätten, Koordinierung und Ausführung von Hilfs- und Pflegediensten, psychosozialen und therapeutischen Beistand, Fortbildung und Arbeit, Sport und Freizeitgestaltung sowie soziale Integration.

L'association d'administration, le comité de direction, l'équipe-cadre, l'ensemble des collaborateurs et leurs professionnels et bénévoles - Décembre 2018

# LA DÉMARCHE QUALITÉ AU TRICENTENAIRE

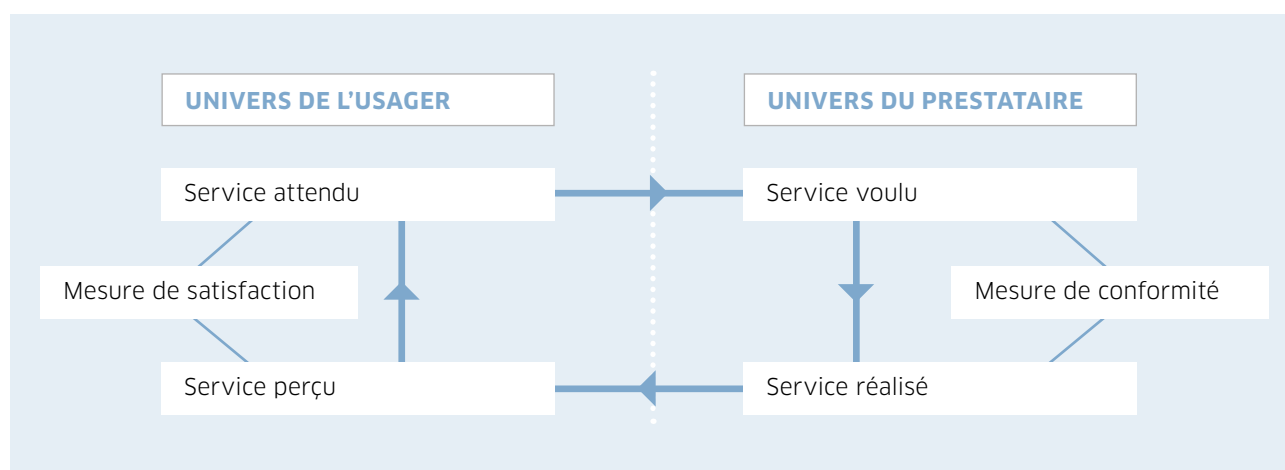
Au Tricentenaire, la Qualité est une véritable culture qui se mesure non seulement dans le haut niveau de prestations et de documentation de suivi mises en place, dans les échanges et la co-production avec les usagers, résidents, familles et collaborateurs, mais également dans les fondements mêmes de l'organisation. Toute l'attention portée à l'amélioration continue de la qualité est retraduite dans la finalité suivante : « **Améliorer la qualité de vie des personnes en situation de handicap et de leur entourage** » - service attendu.

Pour ce faire, **notre démarche Qualité s'oriente selon l'outil CYQ « Cycle de Qualité »**, utilisé au Tricentenaire depuis 1999. Le CYQ est un modèle qui représente les processus de l'amélioration de la qualité des services et la satisfaction des usagers. Le CYQ se divise en deux univers distincts : l'univers de l'utilisateur et l'univers du prestataire. Il importe ainsi que les activités du prestataire soient recentrées sur le service attendu, le service voulu, le service réalisé et le service perçu. La mesure de satisfaction de l'utilisateur permet d'évaluer le degré de satisfaction de l'utilisateur. La mesure de la conformité des services nous permet d'exprimer l'écart entre nos services voulus et nos services réalisés, et ceci, dans l'objectif d'améliorer en continu nos services.

- **Le service attendu** = l'expression des attentes et souhaits de l'utilisateur dans le système de référence.
- **Le service voulu** = l'énoncé des caractéristiques du service que le Tricentenaire peut et veut effectivement offrir aux usagers.
- **Le service réalisé** = le relevé précis, objectif, de la réalisation du service sur le terrain.
- **Le service perçu** = la perception (satisfaction) subjective, de l'utilisateur, des services prestés.

Au-delà de notre finalité principale qui est d'agir continuellement pour améliorer la qualité de vie des usagers et de leur entourage, d'autres objectifs doivent être poursuivis pour maintenir et accroître la qualité au sein de notre association :

- garantir une culture de la qualité au sein de l'association et de ses services en explicitant clairement les enjeux aux professionnels,
- mettre à disposition de l'ensemble des professionnels et services un accompagnement méthodologique dans l'élaboration et la mise en place de projets visant à l'amélioration continue de la qualité,
- assurer le suivi des démarches, des procédures et de la documentation qualité qui s'inscrit dans le cadre légal luxembourgeois et dans les valeurs et la vision stratégique associative,
- réaliser des audits (documentation, procédures, check-list de contrôle, organisation) en vue de la mesure de la conformité aux référentiels métiers, au cadre légal, aux valeurs et à la vision stratégique associative,
- favoriser, promouvoir et encourager la culture de la gestion de « projet » et la culture de « l'évaluation » dans tous les projets et actions menés au sein de l'association, dans l'objectif d'en tirer des bénéfices et bonnes pratiques pour des expériences futures,
- valoriser, communiquer, diffuser et rendre transférables ces bonnes pratiques,
- utiliser l'expertise de chacun et faire vivre l'intelligence collective,
- rester ouverts à toutes les innovations sociales et technologiques.



Cycle de Qualité

Les objectifs énoncés ci-avant sont retraduits au Tricentenaire **dans un plan Qualité** qui reprend l'univers des usagers et entourage ainsi que l'univers des collaborateurs et qui présente les outils et actions mises en place ou à développer davantage pour les années

à venir. Ce plan Qualité s'oriente selon les principes, valeurs et orientations inscrites dans le projet associatif du Tricentenaire, **notamment l'auto-détermination, l'inter-responsabilité, la confiance, le management horizontal et la co-production.**

LES USAGERS		LES COLLABORATEURS		
<p><b>EUX-MÊMES</b></p> <ul style="list-style-type: none"> <li>• Contrat d'accueil et d'hébergement</li> <li>• Livret d'accueil nouvel usager</li> <li>• Soutien individuel à l'autodétermination</li> <li>• Dossier ciblé de l'usager</li> <li>• Projet personnalisé et SPP (Synthèse du projet personnalisé)</li> <li>• Coordinateurs des projets personnalisés</li> <li>• Professionnels de référence</li> <li>• Déléguée à l'Expression des Usagers (DEU)</li> <li>• Conseil des résidents</li> <li>• Comité saveurs et santé</li> <li>• Groupe échanges de bonnes pratiques</li> <li>• Groupe de travail - aide à la communication</li> <li>• Comité de pilotage des plateformes d'expression</li> <li>• Echo du Tri (semestriel)</li> <li>• Inscription à diverses activités</li> <li>• Offres et soutien aux loisirs et aux vacances</li> <li>• Co-production</li> <li>• Espace et supports documentaires des plateformes d'expression</li> <li>• Groupe privé Facebook: Zesummen op Facebook</li> <li>• Zesummen am RNK ; RWS ; SAJ Bissen : temps d'échanges, de rencontres au sein des structures et services</li> <li>• Notices d'informations actualisées relatives aux mesures d'hygiène et obligations légales liées au Covid</li> <li>• Outils documentaires en langage facile</li> <li>• Rapport d'activités en langage facile et en langage classique</li> </ul>	<p><b>L'ENTOURAGE</b></p> <ul style="list-style-type: none"> <li>• Accueil - Orientation</li> <li>• Soutien - Conseil</li> <li>• Communication - Individuelle - Réunion d'information - Agenda de liaison</li> <li>• Soirées d'échanges</li> <li>• Fêtes des familles</li> <li>• Kermesse annuelle Heisdorf</li> <li>• Enquête famille et entourage</li> <li>• Espace et supports documentaires des plateformes d'expression</li> <li>• Outils multimédias pour la communication avec les résidents</li> </ul>	<p><b>ORGANISATION/ INTÉGRATION/ COMMUNICATION</b></p> <ul style="list-style-type: none"> <li>• Organigramme</li> <li>• Accueil - Livret nouveau collaborateur - « Parrainage »</li> <li>• Groupes de travail transversaux ou spécifiques</li> <li>• Communication interne : 360° - journal interne ; groupe privée Facebook : Tribook ;</li> <li>• FAQ : Foire aux Questions pour collaborateurs</li> <li>• Leadership &amp; management participatif</li> <li>• Co-production</li> <li>• Plan de formation</li> <li>• Groupe de travail aide à la communication</li> <li>• Évènements fédérateurs</li> <li>• Espaces et supports documentaires des plateformes d'expression</li> <li>• Programme „E bessere Wanter am Tricentenaire“</li> <li>• Zesummen am RNK ; SAJ/CJH et RWS : temps d'échanges, de rencontres au sein des structures et services</li> <li>• Outils documentaires et affichages en langage simplifié</li> <li>• Rapport d'activités en langage facile et langage classique</li> </ul>	<p><b>NORMES</b></p> <ul style="list-style-type: none"> <li>• Projet associatif</li> <li>• Vision et valeurs</li> <li>• Script d'affaire</li> <li>• Notes de direction/Notes de service</li> <li>• Guide dossier ciblé</li> <li>• Procédures</li> <li>• Laboscopes</li> <li>• Recrutement</li> <li>• Missions, mandats, rôle propre</li> <li>• Sécurité &amp; Bien-être au travail</li> <li>• Protocoles de soins</li> <li>• Cartographie des processus</li> <li>• Notices d'informations actualisées relatives aux mesures d'hygiène et obligations légales liées au Covid</li> </ul>	<p><b>ÉVALUATION</b></p> <ul style="list-style-type: none"> <li>• Entretien d'appréciation et d'évolution</li> <li>• Déjeuner débat</li> <li>• Enquêtes de satisfaction</li> <li>• GPEC (gestion prévisionnelle des emplois et des compétences)</li> <li>• Evaluation externe</li> </ul>
<b>CO-PRODUCTION</b>				
<b>COMITÉ D'ÉTHIQUE</b>				
<b>INNOVATION - LABELLISATION</b>				
<b>BÉNÉVOLAT</b>				
<b>DOSSIER QUALITÉ DE VIE</b>		<b>DOSSIER SYSTÉMIQUE</b>		<b>DOSSIER QUALITÉ DE TRAVAIL</b>
Gestion des plaintes et mécontentements Enquête de satisfaction		Gestion des plaintes et mécontentements Enquête de satisfaction		

## LES NOUVEAUX PROJETS

### Le projet « Café Prommenschenkel » à Prettingen

Ce projet novateur porté par le Groupe Tricentenaire est soutenu considérablement par la commune de Lintgen, ainsi que par le Ministère de la Famille et le Ministère du Travail, de l'Emploi et de l'Économie sociale et solidaire.

L'ambition du projet consiste à faire revivre le café au centre du village de Prettingen, en offrant un travail à plus de 50 travailleurs en situation de handicap et leurs encadrants.

Le projet prévoit une micro-brasserie, un atelier cycles et de la restauration.

Le projet est également basé sur les principes de l'économie circulaire : ainsi, la bière y sera brassée avec des ingrédients issus de pains recyclés, qui seront séchés

dans un four solaire puis broyés. Le brai (fond de cuve) servira ensuite à la culture de champignons et enfin à la fabrication de biscuits apéritifs, l'éventuel restant sera distribué comme aliments pour le bétail voisin.

L'avant-projet détaillé du bureau d'architecte M3 (Philippe Meyer) est en cours de finalisation.

Le 18 novembre, un bail emphytéotique a été signé entre la Commune de Lintgen et le Tricentenaire pour un euro symbolique annuel, et ce, pour une période de 99 ans.

Christophe LESUISSE,  
Directeur général



## Projet de service d'hébergement - Heisdorf 2

Ce projet sera subsidié à 70% par le Ministère de la Famille et de l'Intégration.

### Le projet prévoit :

- un service d'hébergement pour 5 groupes de vie de 8 personnes en situation de handicap physique, soit 40 lits ;
- un service d'activités de jour pour 20 enfants et jeunes adultes en situation de handicap.

2019-2020 : Le Ministère de la Famille et de l'Intégration a validé l'avant-projet détaillé. Le conseil du gouvernement a approuvé le 20 décembre 2019 « *le projet de convention entre l'État et l'a.s.b.l "Tricentenaire" relative à la participation financière de l'État à la construction et à l'équipement d'un foyer d'hébergement et d'un service d'activités de jour pour personnes en situation de handicap physique et/ou mental à Heisdorf* ».

En 2020, les différentes démarches administratives (permission de voirie, permis de démolition, permis de bâtir ...) ont été introduites afin de pouvoir démarrer le projet. En mars, Madame le Ministre Corinne Cahen, Monsieur le Ministre Pierre Gramegna, Messieurs Mathias Schiltz et Christophe Lesuisse ont signé la convention de financement.

### La pose de la première brique a eu lieu le 4 octobre 2021.

Elisabete NOBREGA, Directrice des services d'hébergement et des services d'activités de jour



Mot d'accueil des résidents et des collaborateurs



Monsieur le Bourgmestre Jean-Pierre Klein, Madame Marie Anne Rodesch-Hengesch, Monsieur Mathias Schiltz, Madame le Ministre Corinne Cahen



Projets Heisdorf 2 - Coeba Architectes

## LES COLLOQUES ET SÉMINAIRES

Compte tenu des mesures sanitaires et de distanciation physique liées à la pandémie de covid-19, un nombre important de conférences et de journées de réflexion se sont tenues en distanciel par visioconférences. Cela n'a pas empêché de riches échanges qui viennent soutenir les pratiques managériales et professionnelles. Quelques autres temps d'échanges ont pu se tenir en présentiel.

Le 14 janvier 2021 a eu lieu la conférence online « **Journée de réflexion - Quo Vadis ULESS** », à laquelle Monsieur Christophe Lesuisse a participé.

Le 14 janvier 2021, Madame Estelle Bacher a participé au **Salon HR Fairtrade Luxembourg**, qui a eu lieu, cette année, en virtuel.

Le 4 juin 2021, Madame Aline Mahout a participé à la visioconférence de la **Journée de la Qualité et de l'Innovation** - MLQE (Mouvement luxembourgeois pour la qualité et l'Excellence).

**Projet européen Incuba** - Monsieur Christophe Lesuisse, Madame Aline Mahout et Madame Christiane Ronkar ont participé le 21 juin 2021 à la visioconférence « Intellectual disability and Entrepreneurship: Challenges and opportunities in light of the new European Disability Strategy ».

Du 24 au 26 septembre 2021, Madame Nadine Medinger et Monsieur Tim Weyer ont participé via visioconférence au **EAMHID** - 13. Europäischer Kongress zu psychischer Gesundheit bei intellektueller Entwicklungsstörung.

Dans le cadre du projet de partenariat européen - **Comcades II** - Madame Christiane Ronkar, Madame Laura Veneziani et Monsieur Christophe Lesuisse ont participé à une première rencontre le 30 septembre et le 1<sup>er</sup> octobre 2021 à Montpellier chez le partenaire, FAIRE-ESS.

Madame Laura Veneziani a rencontré le 11 et 12 novembre 2021 différents partenaires du projet européen **Erasmus+ CirculAbility** à Milan, pour un échange. Ce projet vise à favoriser l'insertion professionnelle des personnes en situation de handicap et à lutter contre le gaspillage alimentaire.

Madame Danielle Petesch a participé au webinaire le 18 novembre 2021, organisé par EME, portant sur le sujet « **Covid und Jugendliche: Wie Musik Jugendlichen durch die Krise helfen kann** ».

Monsieur Christophe Lesuisse a participé à un séminaire de **l'APM**, regroupant les présidents et animateurs BeLux, qui a eu lieu le 26 novembre 2021.

Le 30 novembre 2021, Madame Nadine Medinger a participé à la table ronde, organisée par Info-Handicap, Zefi

asbl et Nëmme mat eis asbl, au Tramsschapp : **Info-Handicap - Inclusion scolaire « L'inclusion au Luxembourg : quoi de neuf ? Bilan des 3 dernières années et mesures concrètes pour l'avenir »**.

Le 7 décembre 2021, Monsieur Christophe Lesuisse a co-organisé avec les **IRTS de Lorraine et de Franche-Comté** un séminaire virtuel sur le « champ européen du handicap » pour lequel il avait mobilisé des partenaires du réseau « ARFIE », italiens, belges et espagnols.

## LES SÉANCES D'INFORMATIONS

Le 29 janvier 2021, Madame Nadine Medinger a participé à la visioconférence de « **Journée Job-Time** » à l'école Sainte-Sophie pour présenter les différents métiers du Tricentenaire.

Madame Danielle Petesch et Madame Myriam Faber ont participé le 12 mars 2021 à la visioconférence « **Tag des barrierefreien Tourismus** », organisée par l'ITB.

Une table ronde a été organisée via zoom par Horizon 2000, à laquelle Madame Danielle Petesch a participé le 22 mars 2021, portant sur le sujet du « **Tourisme pour tous** ».

Le 20 mai 2021, Madame Laura Veneziani était invitée chez RTL radio « **Patron vun der Stonn** » pour présenter les différents métiers du Tricentenaire.

Le 9 février 2021, RTL Télé Lëtzebuerg a diffusé un reportage sur le thème du **bénévolat**, au cours duquel 3 organisations ont été interviewées, dont le Tricentenaire. RTL Télé Luxembourg a ainsi accompagné au Delhaize le bénévole Monsieur Christian Biver, qui vient chaque semaine pour faire les courses avec un résident de la Résidence Nico Kremer à Heisdorf.

Monsieur Christophe Lesuisse a été interviewé par RTL Télé Lëtzebuerg afin de présenter le **Projet Heisdorf II**, nouvelle structure d'hébergement du Tricentenaire, dont la première pierre a été posée le 4 octobre 2021. La diffusion de cette interview s'est tenue le 19 octobre 2021.

Monsieur Christophe Lesuisse était invité au Podcast « **Humains** » avec Monsieur Laurent Goldstein le 1<sup>er</sup> novembre 2021. « Humains » est un podcast conversationnel, animé par Laurent Goldstein qui va à la rencontre de personnalités qui acceptent durant une heure de partager la singularité de leur parcours et de leurs chemins de vie.

Dans le cadre de la **journée internationale du handicap le 3 décembre 2021**, RTL Luxembourg a visité le Centre Jean Heinisch à Bissen. Madame Laura Veneziani a donné une interview sur les Ateliers du Tricentenaire.

## LES PROJETS EUROPÉENS



### Le projet circulability

Le projet CirculAbility est porté par un consortium de 7 partenaires européens - Ampans, APF France Handicap, Arfie, Enaip Lombardia, Handicap Travail Solidarité, Pour la Solidarité et Tricentenaire - partageant les mêmes valeurs et souhaitant participer au même défi : lutter contre le gaspillage alimentaire tout en favorisant l'inclusion professionnelle des personnes en situation de handicap dans les États membres de l'Union européenne.

Le projet CirculAbility vise donc à former le personnel au développement de nouvelles activités économiques de réduction du gaspillage alimentaire et de promouvoir ainsi une inclusion socioprofessionnelle durable des personnes en situation de handicap dans des activités écologiquement viables.

Ce projet sera réalisé sur 26 mois.





### Le projet compétences spécifiques

En septembre 2020, le Tricentenaire, en tant que coordinateur, et ses partenaires européens de la Belgique, de la France, de l'Italie, de l'Espagne et du Portugal, ont lancé un projet de coopération transnationale, dénommé : « les compétences spécifiques des cadres/entrepreneurs de l'économie sociale - COMCADES II ».

Le projet vise à renforcer les compétences des managers de l'Économie sociale et solidaire, en développant dans les pays partenaires, un parcours de promotion dédié aux cadres - dirigeants de l'ESS en Europe, dans l'objectif de poser les bases d'une reconnaissance européenne de cette formation.

Malgré les difficultés liées à la pandémie, le projet suit bien son cours :

- Les partenaires s'échangent régulièrement en visioconférences mensuelles ;
- Fin juin, un premier rapport intermédiaire a été soumis à notre agence nationale ;
- En octobre de cette année, une première rencontre en présentiel a pu être organisée à Montpellier, chez notre partenaire FAIRE-ESS.

Ce projet est planifié de septembre 2020 à août 2023 et fait suite au projet COMCADES réalisé en 2008.

Christiane RONKAR,  
Chargée de projets



Rencontre des partenaires en octobre à Montpellier

# LES PARTENARIATS ET REPRÉSENTATIONS DU TRICENTENAIRE

Partenaires	Représentants Tricentenaire	Fonction
<b>PARTENARIAT AVEC NOS MINISTÈRES DE TUTELLE ET AVEC NOS FINANCEURS</b>		
Ministère de la Famille et de l'Intégration Plateforme de coopération	Marie Anne RODESCH-HENGESCH Sr Jeanne LEYDER Christophe LESUISSE Eric BERTEMES Nadine MEDINGER Elisabete NOBREGA Laura VENEZIANI Valérie REUMONT Christine DA SILVA	<i>Membres</i>
Ministère du Travail, de l'Emploi et de l'Economie solidaire	Christophe LESUISSE Eric BERTEMES Jean-Claude JACOBY Jérôme COLSON	<i>Représentants</i>
Ministère de l'Education nationale, de l'Enfance et de la Jeunesse <i>Le Tricentenaire a été agréé pour organiser des cours de formation professionnelle continue par arrêté ministériel du 13/12/06, publié au mémorial b - N°2 du 11/01/07. N° d'agrément A257/07.</i>	Nadine MEDINGER	<i>Représentante</i>
Caisse Nationale de la Santé - CNS	Nadine MEDINGER Christophe LESUISSE	<i>Représentants</i>
Ministère de la Sécurité Sociale	Christophe LESUISSE	<i>Représentant</i>
<b>PARTENAIRES DIRECTS</b>		
Apemh-Tricentenaire	Mathias SCHILTZ Comité de direction	<i>Représentants</i>
Ateliers du Tricentenaire S.C.	Jean-Claude JACOBY Eric BERTEMES Christophe LESUISSE	<i>Président Administrateur Délégué Administrateur Délégué</i>
FAL	Nadine MEDINGER	<i>Partenariat</i>
Chocolats du Cœur Sàrl	Sr Danièle FALTZ Christophe LESUISSE Eric BERTEMES	<i>Gérante technique Gérant administratif Gérant administratif</i>
MAREDOC	Christophe LESUISSE	<i>Partenariat</i>
TRIDOC S.A.	Sr Danièle FALTZ Christophe LESUISSE Lucien GEHL	<i>Présidente Administrateur Délégué -</i>
Walferschlass S.A.	Christophe LESUISSE Mathias SCHILTZ Sr Danièle FALTZ	<i>Administrateur Délégué - -</i>

<b>Partenaires</b>	<b>Représentants Tricentenaire</b>	<b>Fonction</b>
<b>PARTENAIRES NATIONAUX</b>		
ASIN CA	Marie Anne RODESCH-HENGESCH Christophe LESUISSE	<i>Vice-présidente</i> <i>Membre</i>
ATDL	Jean-Claude BIVER	<i>Membre</i>
COPAS BEX & CA	Christophe LESUISSE	<i>Administrateur</i>
COPAS CT Ethique	Laura VENEZIANI	<i>Membre</i>
COPAS CT Qualité	Christophe LESUISSE	<i>Coordinateur</i>
COPAS Département domicile	Nadine MEDINGER	<i>Membre</i>
COPAS GT Réforme de l'infirmière en soins généraux	Nadine MEDINGER	<i>Membre</i>
CSPH	Claude HOFFMANN	<i>Membre</i>
FEDAS BEX et CA	Christophe LESUISSE	<i>Administrateur</i>
FEDAS COCO Handicap	Christophe LESUISSE Elisabete NOBREGA	<i>Membre</i> <i>Membre</i>
FEDAS Plate-forme Handicap	Christophe LESUISSE Nadine MEDINGER Elisabete NOBREGA Laura VENEZIANI	<i>Représentant</i> <i>Représentante</i> <i>Représentante</i> <i>Représentante</i>
FEDAS AiP	Christophe LESUISSE Jérôme COLSON	<i>Représentant</i> <i>Représentant</i>
FEDAS CT Finance	Eric BERTEMES	<i>Membre</i>
FEDAS - COPAS : Cellule Experts Handicap (contexte COVID)	Christophe LESUISSE	<i>Membre</i>
FEDAS - COPIL ASP	Elisabete NOBREGA Christophe LESUISSE	<i>Membre</i> <i>Membre</i>
FEDAS CT Prestation	Elisabete NOBREGA	<i>Coordinatrice</i>
FEDAS GT Troubles de comportement	Catherine LAMY	<i>Membre</i>
FEDAS GT Agrément	Christophe LESUISSE	<i>Membre</i>
Info Handicap	Nadine MEDINGER	<i>Administrateur</i>
MEGA	Laura VENEZIANI	<i>Membre</i>
MLQE - Mouvement Luxembourgeois pour la Qualité	Aline MAHOUT	<i>Membre</i>
PASC CA	Christophe LESUISSE Nadine MEDINGER	<i>Président</i> <i>Secrétaire</i>
T.A.C.S.	Christophe LESUISSE	<i>Administrateur</i>
UFEP - Comité de pilotage	Christophe LESUISSE	<i>Expert Handicap</i>
Wunnengshëllef	Valérie REUMONT	<i>Représentante</i>
ProRSE	Aline MAHOUT Christophe LESUISSE	<i>Membre</i> <i>Membre</i>
<b>PARTENAIRES INTERNATIONAUX</b>		
APM Gibraltar du Nord	Christophe LESUISSE	<i>Président</i>
ARFIE	Christophe LESUISSE	<i>Membre du BEX et Trésorier</i>
ARFI	Christophe LESUISSE	<i>Membre</i>
ENAT	Danielle PETESCH	<i>Représentante</i>

# LA COMMUNICATION ET LES MÉDIAS

## LA COMMUNICATION INTERNE

### Le journal interne 360°

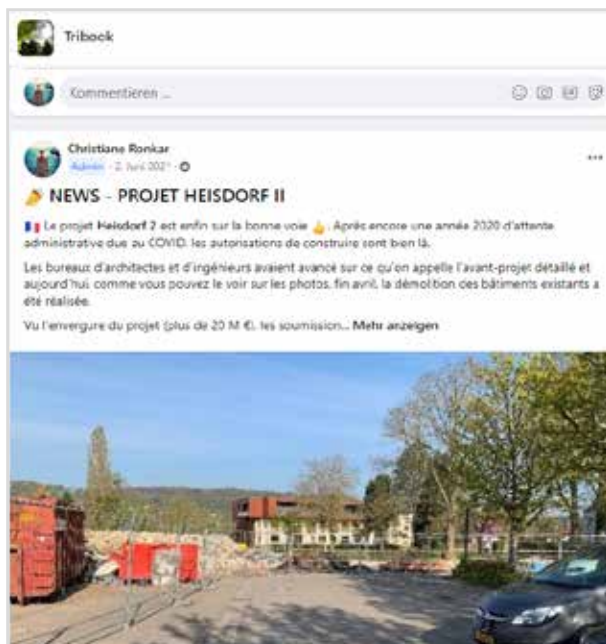
À la suite de l'enquête de satisfaction de 2001, il avait été retenu que les salariés souhaitaient un moyen de communication interne interactif concernant les informations générales. C'est ainsi qu'est née l'idée de publier un journal interne. Depuis, le 360° est publié chaque fin de mois en Allemand et en Français.

#### Objectifs pour 2022 :

- Impliquer davantage les collaborateurs dans la rédaction des articles.

### Tribook

Ce groupe privé Facebook interactif, destiné aux collaborateurs du groupe Tricentenaire vise à promouvoir un meilleur échange d'informations. Des informations sur des activités internes et externes y sont publiées ainsi que différentes communications administratives.



#### Objectifs pour 2022 :

- Amener les nouveaux collaborateurs à rejoindre ce groupe.
- Impliquer davantage les collaborateurs dans les publications.

### Zesummen op Facebook

Ce groupe privé Facebook créé en 2020 lors du premier confinement, accessible à tous les usagers et collaborateurs, vise à garder et renforcer le lien social, à se donner des nouvelles et à partager des informations et échanges plus conviviaux.



#### Objectifs pour 2022 :

- Impliquer davantage les usagers dans la participation aux échanges et publications.
- Réfléchir à comment rendre la communication digitale encore plus accessible pour les usagers.

## LA COMMUNICATION EXTERNE

Depuis décembre 2019, Picto Communication Partner nous soutient dans notre stratégie de communication externe. L'agence gère les publications sur nos deux pages **Facebook** (<https://www.facebook.com/tricentenaire> et <https://www.facebook.com/barachocolatsducoeur>), sur **Instagram** (<https://www.instagram.com/chocolatsducoeur/>) ainsi que sur notre **site internet** ([www.tricentenaire.lu](http://www.tricentenaire.lu)).



Tout au long de l'année 2021, une campagne a été lancée sur Facebook dans le but de valoriser le bénévolat et de rechercher de nouveaux bénévoles. L'idée était de renforcer la communication vers l'extérieur, notamment par la publication mensuelle du témoignage d'un bénévole sur la page Facebook du Tricentenaire.

Ces témoignages ont également été publiés sur le site internet du Tricentenaire.



### Objectifs pour 2022 :

- Continuer à développer la communication externe, notamment sur les réseaux sociaux.
- Réfléchir à la construction d'un nouveau site internet.

Au cours de cette année, le Tricentenaire a également été présent dans la **presse écrite** à travers différents articles :

#### 01.03.2021 - Luxemburger Wort

Och an der Pandemie net vergiessen ze hëllef

#### 09.03.2021 - 4x3 magazine

Du cœur dans le chocolat

#### 04.04.2021 - L'essentiel

Pour un chocolat de qualité, il faut... de l'amour

#### 07.04.2021 - Infogreen.lu

Les Chouchous du Cœur rassemblent 3566,50€ en faveur de l'initiative Stand Speak Rise Up !

#### 25.09.2021 - Luxemburger Wort

Licht, Klang, Aroma und Berührung – Einen Snoezelenwagen für die Bewohner des Pavillon Heisdorf – Tricentenaire

#### 01.10.2021 - Luxemburger Wort

Inklusion auf allen Ebenen

#### 07.10.2021 - Infogreen.lu

Heisdorf II c'est parti !

#### 29.11.2021 - Luxemburger Wort

Frisches Bier aus altem Brot

Et dans la **presse audiovisuelle** :

#### 03.03.2021 - RTL Télé Lëtzebuerg

Reportage sur le bénévolat au Tricentenaire

#### 03.12.2021 - RTL Télé Lëtzebuerg

Haut ware mir am Tricentenaire zu Bissen

Christiane RONKAR,  
Chargée de projets

# LES RÉSULTATS FINANCIERS, DES DONATEURS ET DU SERVICE IMMOBILIER

## LES RÉSULTATS FINANCIERS

Cf. : Le bilan financier fait l'objet d'un document à part du rapport d'activités.

## LES RÉSULTATS DES DONATEURS

Les dons versés au Tricentenaire lors de différents événements de la vie, tels que naissances, mariages, anniversaires, décès, ainsi que de manifestations internes et externes sont exclusivement destinés à financer les actions menées en faveur des personnes en situation de handicap afin de développer et améliorer leur qualité de vie.

Le Tricentenaire tient à remercier, les associations, les sociétés et les personnes privées, qui, lors de divers événements, ont fait un don généreux, **en particulier** :

- Monsieur Maxime Olivier PETRY
- Monsieur Eugène LINCKELS
- Madame Anny FELTGEN-PHILIPP
- FONDATION DU SOUVENIR ET DE L'AMITIE
- FRAEN A MAMMEN HAMM
- Monsieur Alexandrou CHRISTODOULOS
- Monsieur Johny BAUSTERT
- Monsieur et Madame KROMBACH
- BANQUE CENTRALE DU LUXEMBOURG
- KIWANIS-CLUB-EISLECK ASBL
- Madame Marie Antoinette JUNKES-THILL
- FONDATION N. MACKEL
- PICTO-COMMUNICATION PARTNER SARL
- OEUVRE NATIONALE DE SECOURS G-D Charlotte
- Madame Lotty COLLET
- POARVERBAND SUESSEM
- Madame Maïsy LORANG
- Madame Renée MEDINGER
- Monsieur Patrick MULLER
- Monsieur et Madame HELMUTH KOEGEL
- Monsieur Robert DONDELINGER
- BAKER TILLY AUDIT ASSURANCE SARL
- Monsieur et Madame FISCHER-THOMAS
- JTC GROUP
- Monsieur Lambert HORSMANS-AUMASSON
- D'Frënn vum Tricentenaire

ainsi que les familles et donateurs qui ont voulu, grâce à leur geste, rendre un dernier hommage d'amitié aux personnes défuntées ; sans oublier les donateurs privés réguliers, les donateurs qui ont fait un don sous forme de matériel, ainsi que les mécénats de compétences. Nous prenons très à cœur de remercier personnellement chacun.

En outre, le Tricentenaire bénéficie occasionnellement de legs ou de donations.



Remise du chariot Snoezelen au Pavillon à Heisdorf par la Fondation N. Mackel

**Le total de l'aide financière provenant de la générosité du public en 2021 s'élève à 145.166,52€.**

Zoé HERBER, Gestionnaire-dons

## LES RÉSULTATS DU SERVICE IMMOBILIER

**Le Tricentenaire asbl est propriétaire :**

- du terrain et des bâtiments sis 1 et 3, rue de la Gare à Walferdange,
- du terrain et du bâtiment A Pultz sis 9a, rue de la Montagne à Prettingen,
- du bâtiment « Centre Jean Heinisch » construit sur un terrain signé en emphytéose avec l'Administration Communale de Bissen,
- des bâtiments sis 2a et 2b, rue de la Gare / 50, rte de Diekirch à Walferdange : bâtiment administratif, de commerce et service d'hébergement à travers 100% des parts de la « Walferschlass SA ».

Le Tricentenaire bénéficie d'une emphytéose signée avec la Congrégation de la Doctrine Chrétienne et est propriétaire des bâtiments de la Résidence sise 1c, rue de Mullendorf à Heisdorf, ainsi que d'une emphytéose pour le terrain du projet « Heisdorf 2 ».

Le Tricentenaire bénéficie, depuis novembre de cette année, d'une emphytéose signée avec la Commune de Lintgen pour le bâtiment « Café Prommenschenkel-Ewen », sise 11, rue de Hunsdorf, L-7460 Prettingen.

Le Tricentenaire asbl est locataire du « Pavillon » de la SEDEC, 32a, route de Luxembourg à Heisdorf.

2021

2020-2021, les années de la co-production

Suite à la pandémie Covid 19 des événements planifiés, par exemple la Kiermes, la Kaffistuff, la fête des collaborateurs, les échanges avec les familles et entourages, ..., ont malheureusement dû être annulés. Néanmoins, plusieurs projets ont pu être développés davantage :

- Développement et implémentation des axes stratégiques de la démarche de la co-production
- Projet Heisdorf 2 - Pose 1<sup>ière</sup> brique en octobre
- Projet Café Prommenschenkel à Prettingen - Finalisation de l'avant-projet détaillé
- Coordination du projet ERASMUS - COMCADES II
- Projet ERASMUS CirculAbility

2022

2022, l'année « Force du Nous »

- Projet Heisdorf 2 - en phase de construction
- Projet Café Prettingen - Présentation du projet au Conseil d'administration par les architectes
- Mise en place de la « Cellule Résidence Nico Kremer » vers un management horizontal dans le cadre de notre vision « Force du Nous »
- Remise du Label de Qualité Bénévolat
- Kaffistuff pour les résidents et leurs familles
- Fête des collaborateurs
- Projet ERASMUS - COMCADES II
- Projet ERASMUS CirculAbility





**LES USAGERS**

**2**

# L'ÉTAT DES LIEUX

Nombre de résidents et d'usagers dans les différents services au 31/12/2021

## LES SERVICES D'HÉBERGEMENT

Foyer Emile Künsch .....	<b>46</b>
Résidence Walferschlass .....	<b>10</b>
Résidence Nico Kremer .....	<b>35</b>
Pavillon Heisdorf .....	<b>16</b>
Résidence A Pultz .....	<b>12</b>

## LES SERVICES D'ACTIVITÉS DE JOUR

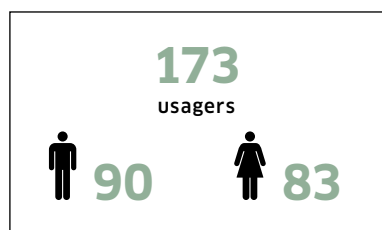
Foyer Emile Künsch .....	<b>29</b>
Centre Jean Heinisch .....	<b>41</b>

## LE CENTRE DE PROPÉDEUTIQUE PROFESSIONNELLE

Centre Jean Heinisch .....	<b>10</b>
----------------------------	-----------

### TOTAL:

199 personnes, dont 26 personnes fréquentent plusieurs services du Tricentenaire,  
ce qui fait : 199-26 = **173** usagers



Moyenne d'âge 39 ans

### Les situations de handicap

Handicap moteur .....	<b>137</b>
Handicap mental .....	<b>35</b>
Handicap sensoriel .....	<b>1</b>

### L'origine du handicap

Naissance .....	<b>109</b>
Accident .....	<b>41</b>
Maladie .....	<b>23</b>

---

## LE FOYER D'AIDE AUX FAMILLES EMILE KÜNSCH - WALFERDANGE

Services d'hébergement

46 usagers

Moyenne d'âge 30 ans

 **22**     **24**

### Les situations de handicap

Handicap moteur ..... **34**  
Handicap mental ..... **11**  
Handicap sensoriel ..... **1**


### L'origine du handicap

Naissance ..... **42**  
Accident ..... **1**  
Maladie ..... **3**

Services d'activités de jour

29 usagers

Moyenne d'âge 17 ans

 **12**     **17**

### Les situations de handicap

Handicap moteur ..... **18**  
Handicap mental ..... **11**

### L'origine du handicap

Naissance ..... **28**  
Maladie ..... **1**

---

## LA RÉSIDENCE WALFERSCHLASS - WALFERDANGE

10 résidents

Moyenne d'âge 39 ans

 **7**     **3**

### Les situations de handicap

Handicap moteur ..... **8**  
Handicap mental ..... **2**

### L'origine du handicap

Naissance ..... **3**  
Accident ..... **6**  
Maladie ..... **1**

---

## LA RÉSIDENCE NICO KREMER - HEISDORF

35 résidents

Moyenne d'âge 50 ans

 **17**     **18**

### Les situations de handicap

Handicap moteur ..... **34**  
Handicap mental ..... **1**

### L'origine du handicap

Naissance ..... **14**  
Accident ..... **11**  
Maladie ..... **10**

---

## LE PAVILLON - HEISDORF

16 résidents

Moyenne d'âge 46 ans



### Les situations de handicap

Handicap moteur ..... 16

### L'origine du handicap

Naissance ..... 10

Accident ..... 4

Maladie ..... 2

---

## LA RÉSIDENCE A PULTZ - PRETTINGEN

12 résidents

Moyenne d'âge 55 ans



### Les situations de handicap

Handicap mental ..... 12

### L'origine du handicap

Naissance ..... 12

---

## LE SERVICE D'ACTIVITÉS DE JOUR - CENTRE JEAN HEINISCH - BISSEN

41 usagers

Moyenne d'âge 43 ans



### Les situations de handicap

Handicap moteur ..... 39

Handicap mental ..... 2

### L'origine du handicap

Naissance ..... 15

Accident ..... 21

Maladie ..... 5

---

## LE CENTRE DE PROPÉDEUTIQUE PROFESSIONNELLE - CENTRE JEAN HEINISCH - BISSEN

10 usagers

Moyenne d'âge 37 ans



### Les situations de handicap

Handicap moteur ..... 8

Handicap mental ..... 2

### L'origine du handicap

Naissance ..... 4

Accident ..... 3

Maladie ..... 3

# LES ADMISSIONS ET ACCUEILS : STATISTIQUES

Le réseau Tricentenaire compte 257 clients en 2021. Il gère 109 dossiers assurance dépendance pour la Fondation Autisme.

Lors de l'année 2021, l'Equipe Médico-Psycho-Pédagogique (EMPPS) a traité 96 demandes. Le tableau ci-dessous donne un aperçu global de l'aboutissement des demandes d'admission suivant le service sollicité.

## Nombre de demandes d'admissions

<b>29</b>	Centre de Propédeutique Professionnelle (CJH)
<b>13</b>	Service d'Activités de Jour (CJH)
<b>4</b>	Hébergement (RAP)
<b>4</b>	Hébergement (RWS)
<b>15</b>	Hébergement (RNK & PAHE)
<b>5</b>	Service d'Activités de Jour (FEK)
<b>3</b>	Hébergement (FEK)
<b>23</b>	Accueil temporaire (FEK)*

## **96** Total des demandes d'admissions

* Foyer d'Aide aux Familles Emile Künsch :	FEK
Résidence Nico Kremer & Pavillon Heisdorf :	RNK & PAHE
Résidence A Pultz :	RAP
Résidence Walferschlass :	RWS
Centre Jean Heinisch :	CJH

## Nombre de nouveaux accueils par service

<b>2</b>	Hébergement
<b>7</b>	Accueil Temporaire (FEK)
<b>2</b>	Service d'Activités de Jour (FEK)
<b>2</b>	Service d'Activités de Jour (CJH)
<b>18</b>	Centre de Propédeutique Professionnel (CPP)

## **31** Total des admissions

Les demandes d'admission concernant le service d'accueil temporaire restent en nette croissance. Les familles demandent à pouvoir avoir des moments de répit pour souffler et se ressourcer afin de prendre soin de leur proche en situation de handicap.

Très souvent la famille n'est pas prête à introduire une demande d'hébergement et préfèrent commencer par une demande d'accueil temporaire. Elle en profitera aussi longtemps que possible, avant d'introduire une demande d'hébergement.

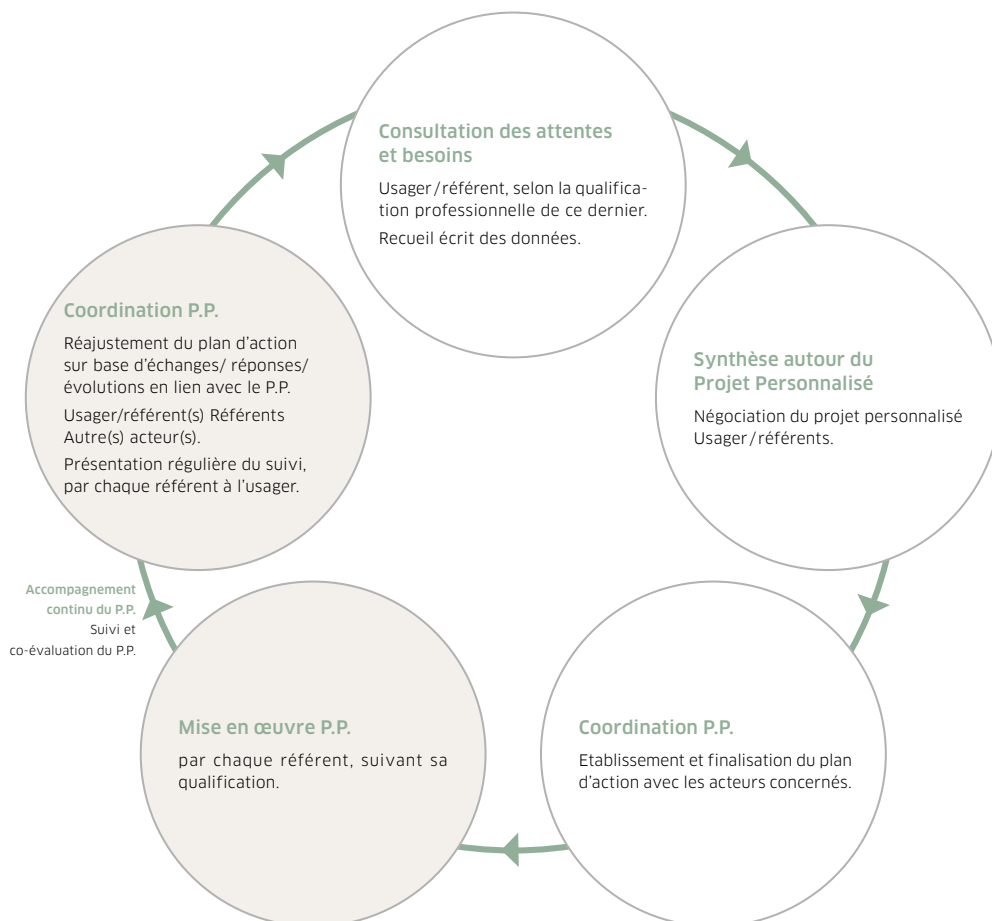
Nous pouvons également constater, cet effet dans les nouveaux accueils, sept nouvelles familles profitent de notre service d'accueil temporaire aussi bien pendant la semaine que les weekends.

Christine DA SILVA, Valérie REUMONT,  
Assistantes sociales

# L'ACCOMPAGNEMENT SOCIO-ÉDUCATIF

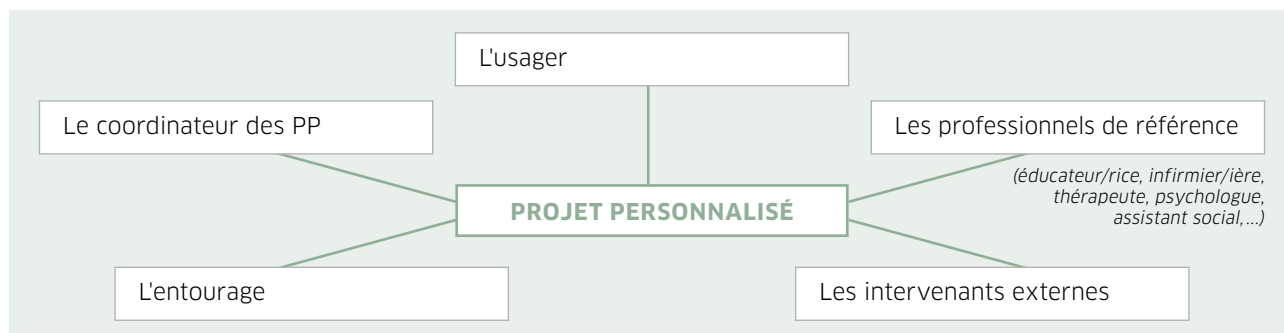
## La circularité du Projet Personnalisé

Depuis l'année 2000, le Tricentenaire, en concertation avec les résidents et usagers, a mis en place le projet personnalisé de l'utilisateur. L'élaboration du projet personnalisé se déroule selon les étapes définies dans le schéma « Circularité du Projet Personnalisé » ci-dessous.



Le coordinateur assure la coordination du projet et du parcours personnalisé de l'utilisateur dans une vision de co-production.

Le projet personnalisé



Par ailleurs, différentes plateformes d'expression et d'échanges, dont certaines existent depuis plus de 20 ans, garantissent la cohérence du collectif et de la démarche co-productive en tant que lieux d'échanges et de prises de décisions.

Vous trouverez davantage de détails sur la co-production dans le Rapport d'activités FALC. Référence : « **Von der Participation zur Ko-Produktion** » et sur les résultats des plates-formes internes, lieux d'expression et d'échanges.



Das Echo du Tri ist eine interne Zeitung von den Nutzern für die Nutzer.

Sie erscheint zweimal im Jahr anlässlich der Kiermes und der Kaffistuff.

Die Mitglieder, das sind Bewohner und Nutzer aus 3 Häusern und der Tagesförderstätte, werden von 2 Personalmitgliedern begleitet.

Die Versammlungen des Echo du Tri finden prinzipiell alle 4 bis 6 Wochen statt. Die Mitglieder tauschen sich über Ideen für mögliche Artikel und den jährlichen Ausflug aus und legen so gemeinsam die Themen und Artikel für die nächste Zeitung fest.

2021 finden, bedingt durch die Corona-Krise und die Tatsache, dass keine häuserübergreifenden Versammlungen stattfinden, weniger Treffen statt. Ein Versuch, sich über Visio-Konferenz auszutauschen gestaltet sich schwierig.

Dennoch konnten zwei Versammlungen stattfinden, dazwischen werden die Mitglieder einzeln aufgesucht.

Pro Ausgabe wird ein Thema besonders hervorgehoben. Für die Sommerausgabe ist es: Das Ehrenamt. Die Winterausgabe 2021 gibt diesmal kein besonderes Thema.

Es kommen mehrere neue Mitglieder zum Echo du Tri-Team hinzu: Eine Bewohnerin aus der Résidence Nico Kremer, ein Erzieher aus der Résidence A Pultz, sowie eine weitere Mitarbeiterin.

Eine Bewohnerin aus der Résidence Nico Kremer hat sich aus dem Team verabschiedet.

## Ziele für 2021 waren :

- Bewohner und Nutzer vermehrt dazu motivieren, Artikel zu schreiben. Hierfür das Begleitpersonal sensibilisieren, gezielt Artikel gemeinsam mit den Bewohnern und Nutzern über Ausflüge, Aktivitäten, persönliche Interessen oder ihren Alltag zu schreiben. Dies kann teilweise umgesetzt werden, dafür werden Bewohner und Personal gezielt angesprochen, persönlich und über EMail.
- Die Mehrsprachigkeit der Artikel fördern.
- Besonders in der Winterausgabe kann dies umgesetzt werden. Es gibt Artikel in Deutsch, Französisch und Luxemburgisch.
- Den für 2020 geplanten Ausflug unbedingt im Jahr 2021 nachzuholen.

An diesen 3 Zielen arbeiten wir auf lange Sicht, also auch 2022, weiter.





## LES COLLABORATEURS

3

# L'ÉTAT DES LIEUX

Focus sur les ressources humaines du Tricentenaire asbl au 31/12/2021

**SANS L'ENGAGEMENT ET SANS LES COMPÉTENCES DE SES COLLABORATEURS, IL SERAIT, EN EFFET, IMPOSSIBLE POUR LE TRICENTENAIRE D'ASSUMER SES MISSIONS ET DE DÉVELOPPER SES ACTIVITÉS COMME L'ASSOCIATION LE FAIT DEPUIS DE NOMBREUSES ANNÉES.**

Faisons donc ensemble **un focus** sur ces femmes et ces hommes qui œuvrent au quotidien auprès des personnes en situation de handicap que nous accueillons dans nos structures !

## COMBIEN SONT-ILS ? SOUS QUELLE FORME SONT-ILS EMPLOYÉS ?

Au 31 décembre 2021, le Tricentenaire asbl compte **267 collaborateurs**.

Parmi eux, **16 ne sont pas présents** :

- 2 sont en congé sans solde.
- 6 sont en dispense.
- 3 sont en congé maternité.
- 5 sont en congé parental.

L'effectif présent au 31 décembre 2021 est donc de **251 collaborateurs**.

En termes de flux, l'année 2021 aura été marquée par :

- Le **recrutement de 18 étudiants**, actifs dans les services d'hébergement, principalement lors de l'été 2021. (13 en 2020).
- Le **recrutement de 45 nouveaux collaborateurs**, dont 41 travaillent en contrat à durée indéterminée. (26 en 2020).
- La **sortie de 31 collaborateurs**, dont 30 travaillaient en contrat à durée indéterminée pour le Tricentenaire asbl. (29 en 2020).

### Mouvements entrées & sorties :

2018 : 66 2019 : 81 2020 : 55  
**2021 : 76 (+38% par rapport à 2020)**

## Focus sur les motifs de sortie en 2021 (par ordre décroissant)

<b>20</b>	Initiative salarié
<b>5</b>	Initiative employeur
<b>3</b>	Commun accord
<b>1</b>	Pension / Prépension
<b>1</b>	Pension d'invalidité
<b>1</b>	Reclassement externe (décision Commission mixte)

**L'écrasante majorité (99,20%) est toujours en contrat à durée indéterminée** : sur les 251 collaborateurs présents au 31 décembre 2021, seuls 2 d'entre eux ont un contrat à durée déterminée. La tendance est stable par rapport à l'an dernier.

**Le temps partiel est, quant à lui, extrêmement courant** : sur les 251 collaborateurs présents au 31 décembre 2021, **seuls 107 d'entre eux sont à temps plein** (c'était le cas de 103 collaborateurs en 2020). Ainsi, pour des raisons d'organisation mais aussi pour s'adapter au mieux aux choix de vie des salariés, le Tricentenaire emploie une majorité de temps partiels (**57,3% au 31 décembre 2021**) - et ce dans tous les services de

l'organisation et à tous les niveaux de responsabilité. L'association accède également autant que faire se peut aux demandes de changement de tâche (diminution de tâche, augmentation de tâche) : en 2021, ce sont **50 avenants** qui ont été signés à ce titre.

**Au 31 décembre 2021, 72 collaborateurs du Tricentenaire travaillent 30 heures par semaine et 41 collaborateurs du Tricentenaire travaillent 20 heures par semaine.**

#### Focus sur le temps de travail

<b>42</b>	personnes travaillent <b>20h/semaine (ou moins)</b>
<b>86</b>	personnes travaillent <b>plus de 20h</b> et jusqu'à <b>30h/semaine</b>
<b>16</b>	personnes travaillent <b>plus de 30h</b> et jusqu'à <b>39h/semaine</b>
<b>107</b>	personnes travaillent <b>40h/semaine</b>

### COMBIEN DE FEMMES ET COMBIEN D'HOMMES LE TRICENTENAIRE COMPTE-T-IL PARMIS SES COLLABORATEURS ?

Comme dans la plupart des organismes à vocation sociale, le Tricentenaire compte parmi ses collaborateurs **une majorité de femmes** :

- Au 31 décembre 2021, elles sont 196.
- La tendance est relativement stable sur les trois dernières années.

Au Tricentenaire, **près de 8 collaborateurs sur 10 sont des femmes** (196) et donc 2 collaborateurs sur 10 sont des hommes (55).



### QUELLES SONT LES CARACTÉRISTIQUES FONDAMENTALES DES COLLABORATEURS DU TRICENTENAIRE ?

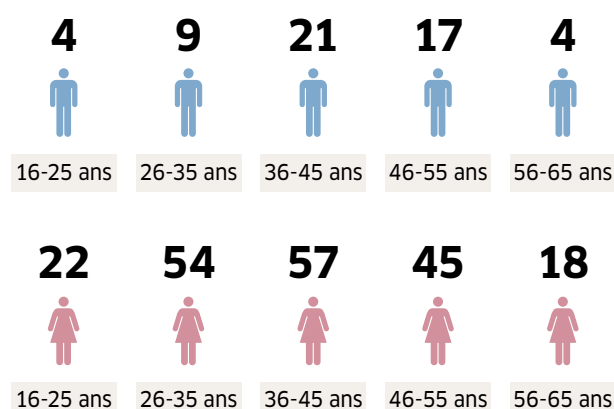
#### Quel âge ont-ils ?

Les collaborateurs du Tricentenaire sont, en moyenne, âgés de **40,3 ans**.

<b>Moyenne d'âge :</b>		
2018 : 38,7 ans	2019 : 39,4 ans	2020 : 40,4 ans
<b>2021 : 40,3 ans</b>		

Au 31 décembre 2021,

- Les 3 plus jeunes collaborateurs du Tricentenaire ont **entre 19 et 21 ans** et sont soit aide socio-familiale, soit aide aux soins, soit aide-soignant tandis que la collaboratrice la plus âgée a **63 ans** et, est aide-ménagère.
- L'effectif le plus nombreux se trouve **dans la tranche d'âge des 36-45 ans** : au 31 décembre 2021, ils sont **78** (31% de l'effectif).



#### Depuis combien de temps travaillent-ils au Tricentenaire ?

Les 251 collaborateurs du Tricentenaire ont une **ancienneté moyenne de 9,2 ans**, mais les disparités sont toujours aussi grandes !

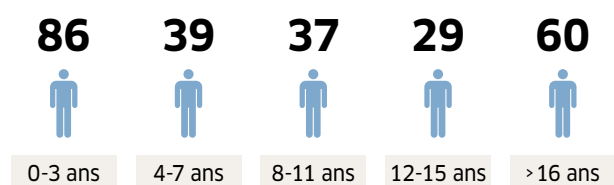
#### Ancienneté :

2018 : 8,2 ans 2019 : 9 ans 2020 : 9 ans  
**2021 : 9,2 ans - Tendance stable**

Au 31 décembre 2021, **36** d'entre eux ont une ancienneté inférieure ou égale à 12 mois. La moyenne d'âge de ce groupe de collaborateurs est de : 32 ans.

Parmi les plus anciens, on compte, au 31 décembre 2021, **60** collaborateurs dont l'ancienneté est supérieure ou égale à 16 ans. La moyenne d'âge de ce groupe de collaborateurs est de : 50 ans.

Des fidèles, il y en a : ils sont **44** au 31 décembre 2021 à avoir 20 années (ou plus) d'ancienneté. **3** collaborateurs ont une ancienneté supérieure à 30 années.



## Quelle est leur nationalité ?

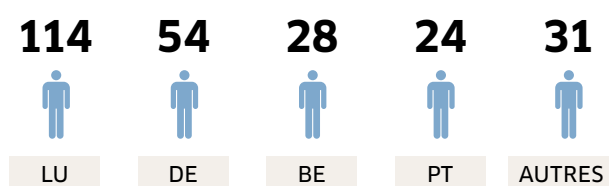
Au Tricentenaire se côtoient traditionnellement au quotidien **des collaborateurs issus d'une quinzaine de nationalités différentes**. Un vrai gage de multiculturalisme !

**Moins d'un collaborateur sur deux** (45% en 2021) **est de nationalité luxembourgeoise** : au 31 décembre 2021, ils sont 114 exactement.

Au 2<sup>ème</sup> rang et dans une moindre proportion figurent les collaborateurs de nationalité **allemande** : au 31 décembre 2021, ils sont **54** exactement.

Puis, on trouve les collaborateurs de nationalité **belge** et de nationalité **portugaise** : au 31 décembre 2021, ils sont **52** (24 de nationalité portugaise et 28 de nationalité belge).

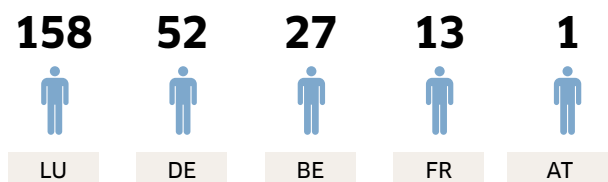
Enfin, 10 autres nationalités (française, néerlandaise, italienne, serbe...) sont associées à 31 collaborateurs du Tricentenaire au 31 décembre 2021. Parmi eux, 16 ont la nationalité française.



## Où vivent-ils ?

A ce multiculturalisme il convient d'ajouter, comme les années précédentes, **le caractère transfrontalier** propre à notre territoire : les collaborateurs du Tricentenaire vivent majoritairement au Grand-Duché du Luxembourg : c'est le cas pour 158 d'entre eux au 31 décembre 2021 mais :

- **52** d'entre eux vivent en Allemagne ;
- **27** vivent en Belgique ;
- **13** vivent en France et 1 vit en Autriche !



## SUR QUELS MÉTIERS LE TRICENTENAIRE S'APPUIE-T-IL POUR ASSUMER SES MISSIONS ET DÉVELOPPER SES ACTIVITÉS ?

Pour assumer ses missions et développer la qualité de ses services auprès des personnes en situation de handicap, le Tricentenaire s'appuie historiquement sur 3 types de compétences :

- Des compétences de direction générale, de direction et d'administration détenues, **au 31 décembre 2021, par 29 collaborateurs**.
- Des compétences techniques, d'hôtellerie, d'entretien courant et de buanderie détenues, **au 31 décembre 2021, par 23 collaborateurs**.
- Des compétences thérapeutiques, psychologiques, d'aide, de soins et d'accompagnement socio-pédagogique détenues, **au 31 décembre 2021, par 199 collaborateurs**.

### Sur quelles compétences s'appuie le Tricentenaire ?

199	Accompagnement socio-pédagogique, soins, aide, thérapie et psychologie
29	Direction, administration générale et services support
23	Hôtellerie, entretien, buanderie, service technique

**Cette prédominance des métiers de l'aide, des soins et de l'accompagnement** se vérifie également lorsqu'on fait un zoom sur les fonctions les plus fréquentes au Tricentenaire (hors managers de proximité et hors apprentis) :

### TOP 5 des fonctions le plus représentées au Tricentenaire

61	Educateurs/trices
48	Infirmiers/ières
32	Aide-soignants/es
18	Aides socio-familiaux/les
17	Kinésithérapeutes-ergothérapeutes

Le Groupe Tricentenaire « emploie » également en permanence via des partenaires sous-traitants : un informaticien (RCARRE), une community manager (Info-green) et plus de 30 personnes au niveau du nettoyage (CforClean).

Dan FABER, Responsable ressources humaines

# LA DÉLÉGATION DU PERSONNEL

La délégation du personnel se compose actuellement de 10 personnes, 6 membres effectifs et 4 membres suppléants.

## Le service attendu :

- Représenter les intérêts du personnel salarié en matière de conditions de travail, de sécurité de l'emploi et de statut social,
- Être à l'écoute des problèmes rencontrés par le personnel salarié,
- Répondre aux demandes du personnel salarié,
- Être l'interface entre le personnel salarié et la direction,
- Échanger sur des sujets d'actualité relatifs à la vie de notre entreprise,
- Avoir des échanges réguliers avec la direction,
- Participer à des groupes de travail en tant que représentant du personnel,
- Organiser des conférences sur différentes thématiques qui préoccupent les salariés,
- Donner un avis consultatif sur les plans de formation professionnelle continue,
- Collaborer dans la mise en place de mesures de sécurité et de santé,
- Promouvoir l'égalité des chances.

## Le service réalisé :

Voici un récapitulatif des différentes réunions que nous avons organisées ou auxquelles nous avons participé :

- 11 réunions de concertation, dont 3 réunions avec la direction
- Annulation de l'assemblée générale en raison de la crise sanitaire
- Suivi convocation/entretien de collaborateurs
- Traitement de requêtes des collaborateurs
- Adaptation de la fiche requête
- Échanges avec différents membres de la direction autour de la pandémie COVID-19
- Participation au comité éthique
- Participation au groupe de travail RTS
- Participation à l'action « E bessere Wanter am Tri-centenaire ».

Laurence SCHWACHTGEN et Valérie REUMONT,  
Membres de la délégation du personnel

# LA FORMATION CONTINUE

## La formation continue au sein de l'association en 2021 !

Les **mesures COVID 19** ont dû être adaptées plusieurs fois, mais cela ne nous a pas empêchés d'organiser des formations, des supervisions, des cours de langue luxembourgeoise avec un nombre de participants, toutefois, réduit.

**Du côté des formations internes, 60 sessions**, dont des formations bien connues, comme la déglutition ou le concept de soins et dossier ciblé de l'utilisateur, étaient programmées pour l'année 2021, dont **46 sessions** ont finalement pu se tenir en présentiel, pour pouvoir se former sur des thématiques-métiers fondamentales (utilisation des chaises roulantes, techniques d'hygiène, prévention des escarres, gestion d'urgences, etc.).

**Du côté des formations externes, 58 collaborateurs** auront pu accéder à ce dispositif, en présentiel ou à distance !

**Parmi les nouveautés de l'année 2021** au sein de l'association, le cours de luxembourgeois a été renforcé et organisé **deux fois par semaine** pour accélérer l'apprentissage des débutants (animées par notre formatrice, Madame Sylvie PEPIN). En juin, une visite guidée des « Raschpëtzer » a été organisée avec les participants aux cours de luxembourgeois pour les familiariser avec la langue. En tout, **20 collaborateurs** ont pu profiter de cette offre de cours de langue.

Un cours de **Self-défense** a été organisé sur la demande des collaborateurs du Pavillon de Heisdorf pour prendre en charge des situations « défi » dans l'accompagnement de certains résidents présentant des troubles de comportement.

**À suivre et à développer en 2022 dans des conditions plus favorables !**

Myriam FABER, Collaboratrice ressources humaines, en charge de la formation

# E BESSERE WANTER AM TRICENTENAIRE

Le Conseil d'Administration et le Comité de direction, soutenus activement par la Délégation du personnel, ont décidé de relancer, cet hiver encore, la belle action « E bessere Wanter am Tricentenaire ».

Cette action a commencé le 30 novembre 2021 et a pris fin le 31 mars 2022. Le projet vise deux objectifs principaux :

- Proposer sous des formes variées des actions visant à soutenir l'engagement et le bien-être de chacun au cours de l'hiver 2021-2022.
- Remercier une nouvelle fois chaque collaborateur pour son implication professionnelle au quotidien.

## En quoi consistent concrètement ces actions ?

### Une corbeille de fruits frais bio chaque semaine

En collaboration avec co-labor, des corbeilles de fruits frais bio sont livrées chaque semaine sur tous les sites du Tricentenaire, et ceci, encore jusqu'au 29 mars 2022.

Notre partenaire Infogeen soutient cette action par un don de 500 €.

### Des séances de bien-être proposées aux collaborateurs

- **10 minutes de détente** avec Jenny Weyland, référente en soins palliatifs et soins complémentaires. Elle propose la **technique EMMETT**, une thérapie corporelle qui consiste à exercer une pression douce avec les doigts sur certains points du corps. De cette manière, elle vise à réactiver la fonction d'auto-guérison de notre corps.
- Anaïs Baron, aide-soignante au Foyer Emile Künsch, propose des **séances de massage bien-être**. Une technique de massage axée sur la personne, en prenant en compte sa singularité et son individualité.
- Nadine Claude, ergothérapeute au Centre Jean Heinisch, propose sa propre méthode de relaxation, **Larva**. Allongée et maintenue dans un long tissu agréable, la personne est accompagnée par Nadine dans la détente et le lâcher-prise, afin qu'elle puisse se laisser aller et plonger dans son corps. Cette technique s'adapte à la personne de manière intuitive.

Au 31/12/2021 nous comptons 28 participations à ces séances !

### Plus de confort pendant l'hiver à travers les soins aromatiques

Jenny Weyland, référente en soins palliatifs et en soins complémentaires, a concocté pour les collaborateurs, cet hiver encore, un **booster pour notre système immunitaire**. Il s'agit d'un flacon d'**Oxymel**, un sirop aigre-doux naturel renforçant le système immunitaire, à mélanger dans de l'eau.

Au 31/12/2021 nous comptons 70 collaborateurs qui ont reçu une fiole d'Oxymel !



Christiane RONKAR, Chargée de projets

# LES ÉTUDIANTS AU TRICENTENAIRE

Au début des vacances d'été, de nouveau, des élèves et étudiants sont engagés pour renforcer les équipes du Tricentenaire dans leur travail quotidien.

Le 14 juillet, ils se sont réunis pour une réunion d'information avant de se lancer sur le terrain. Les 15 élèves et étudiants se sont impliqués dans différents domaines au Tricentenaire : la thérapie, l'accompagnement des jeunes et les activités de jour.



# LES COLLABORATEURS HONORÉS

Le lundi 13 décembre, plusieurs salariés ont été honorés et remerciés pour leurs 10 ans, 20 ans et même 30 ans d'engagement et de fidélité au sein du groupe Tricentenaire.

## 10 ans de service :

Adelaide ANTUNES PEREIRA, Annick BIVER, Jean-Claude BIVER, Sandy BLASEN, Aurélie BOCKLER, Carmen ELTER, Andrée FEIL, Dunja KIRCH, Patricia KREMER, Carine GROSCH, Agata SAMIEC, Sabrina SPEIDEL, Véronique VALENTINY

## 20 ans de service :

Christophe AGNESSEN, Eric BERTEMES, Christophe CLÉMENT, Emmanuel FARINELLE, Pierre FOURIR, Anne HAMILIUS, Nancy KLEINE, Sandra LICHTER, Jessica PROVOST, Valérie REUMONT, Gabrielle WALTER

## 30 ans de service :

Danielle PETESCH







**L'ACTIVITÉ DES SERVICES ET DES STRUCTURES**

**4**

# LES SERVICES COMMUNS

## L'ÉQUIPE VOLANTE

Au 31 décembre 2021, l'équipe volante se composait de 27 collaborateurs :

- 9** infirmiers
- 13** éducateurs
- 4** aides-soignants
- 1** aide socio-familiale

Les missions de l'équipe volante sont destinées à remplacer les absences de longue durée des collaborateurs des différents services et structures du Tricentenaire, afin d'éviter un manque de personnel dans l'encadrement quotidien.

Cela peut inclure notamment le remplacement de membres du personnel pour :

- une dispense de travail,
- un congé de maternité ou un congé parental,
- un congé sans solde,
- ou une maladie de longue durée.

L'équipe volante est pluridisciplinaire pour couvrir les besoins de remplacements des collaborateurs des différents métiers représentés au Tricentenaire.

Comme en 2020, l'équipe volante a été particulièrement sollicitée en 2021 pour remplacer les différents professionnels en congé de maladie, en congés pour raisons familiales ou pour tout autre besoin de soutien aux équipes des services et des structures, lié à la crise sanitaire.

## L'ÉQUIPE INTERNE D'EXPERTS EN SOINS

En 2021, l'équipe d'experts en soins s'est mobilisée pour soutenir et accompagner directement les équipes de terrain, résidents et usagers compte tenu des aléas liés à la pandémie, mais aussi pour poursuivre l'accompagnement des pratiques professionnelles nécessaire au quotidien des équipes sur un certain nombre de sujets spécifiques relatifs aux soins.

### Soins aromatiques

Tout au long de l'année et dans le contexte de la pandémie, l'expertise en soins aromatiques a été mise à profit pour développer différents soins aromatiques permettant d'accompagner et soutenir résidents et collaborateurs face aux risques de contamination ou pour soulager chacun face à la maladie.

Plusieurs soins, composés notamment d'huiles essentielles, ont ainsi été mis à disposition des résidents et des équipes :

- Huile nasale comme mesure de prévention et de protection contre la contamination, notamment au Foyer Emile Künsch à Walferdange,
- Spray pour pulvérisation dans les masques FFP2 pour garantir une meilleure respiration,
- Composition individuelle (mélanges) pour les usagers selon leur demande d'aide spécifique (ex : relaxation, sommeil amélioré, diminution du stress, etc.),

Dans le cadre du programme de soutien hivernal au bien-être des équipes en temps de pandémie : « E Bessere Wanter am Tricentenaire », l'experte en soins aromatiques a mis à profit ses compétences pour proposer :

- Une recette spéciale aux huiles aromatiques sous forme de roll-on à base de cyprès, basilique, cèdre et bergamote (à utiliser sur les poignets et les tempes),
- Une recette booster pour l'hiver, à savoir un flacon d'Oxymel, sirop aigre-doux naturel renforçant le système immunitaire, à mélanger dans l'eau de consommation courante,
- 10 minutes de détente aux collaborateurs selon les principes de la technique EMMETT pour soulager les épaules, réalisées tout au long du mois de décembre 2021 sur les différents sites du Tricentenaire.

En 2022, et compte tenu de l'arrivée d'un certain nombre de nouveaux collaborateurs, des formations aux soins aromatiques seront proposées.

### Soins palliatifs

Dans la continuité de l'accompagnement proposé par l'expert en soins palliatifs depuis plusieurs années, l'année 2021 a permis de poursuivre l'accompagnement individualisé de résidents bénéficiant de soins palliatifs par différents temps de soutien et d'échanges autour de la situation médicale personnelle. Cela a notamment été le cas pour un résident de la Résidence Nico Kremer à Heisdorf et de la Résidence A Pultz à Prettingen, avec la personne elle-même, mais également auprès des équipes.

Dans le cadre du droit à l'information sur son état de santé, mais également dans le cadre des directives de fin de vie, chaque résident concerné est soutenu et accompagné par ce dispositif.

Ce travail se poursuit auprès des résidents et des équipes dès qu'une situation particulière se fait sentir.

En 2022, un nouvel objectif de travail permettra de transposer en langage facile les informations relatives à l'accompagnement dans le cadre des soins palliatifs et aux directives anticipées avec notamment l'élaboration de documents supports permettant de désigner une personne de confiance.

### Prévention des escarres et des plaies

Dans le courant de l'année 2021, le travail d'accompagnement et de soutien aux équipes concernant la prévention des plaies et escarres a été poursuivi de manière plus accentuée, notamment avec la mise en place à la Résidence Nico Kremer d'un groupe de travail infirmier sur le sujet, animé par le référent soins des plaies.

Il s'agissait de répondre au mieux aux besoins de prévention et de soins des plaies au sein de la résidence en procédant à une mise à jour des connaissances de l'équipe par le biais d'une étude de cas.

Pour ce faire, l'outil LFD tool (Learning from defects) proposant une méthode analytique (comment ça s'est passé? Pourquoi cela s'est passé et comment peut-on éviter cela à l'avenir ?), ... a été utilisé pour permettre à l'équipe d'évoluer dans ses pratiques de prévention et de prise en charge des plaies sur base d'une situation individuelle.

Fort de cette expérience, l'équipe a pu constater les premiers effets positifs suite à la mise en place de cette réflexion.

#### **Pour l'année 2022, les objectifs sont les suivants :**

- Réalisation d'une formation interne sur la thérapie de compressions (p. ex. : bonne pose des bas de thrombose).
- Poursuite de l'utilisation de l'outil LFD pour analyser et mettre en place des plans d'actions de soins sur base de situation et problématiques individuelles ainsi que leur évaluation.
- Mise en place de formations continues sur le thème du soin de plaies avancé pour le personnel soignant.
- Collaborer avec les prestataires de services de santé externes, tels que les cliniques et les cabinets de consultation en matière de cisaillement, afin d'optimiser la prise en charge des utilisateurs souffrant de plaies chroniques ou présentant un risque élevé.
- Optimiser le système de recensement des plaies chroniques et son application par tous les soignants, pour mettre à disposition de l'assurance dépendance l'indicateur de qualité « incidence des escarres » à partir de ces données.

### Traitement de la douleur

Dans le courant de l'année 2021, trois réunions du groupe de travail réunissant l'expert interne sur la douleur et les multiplicateurs (professionnels de terrain formés à cette prise en charge) ont pu se tenir. L'objectif de ce groupe de travail est de mettre à jour ses connaissances sur la prise en charge de la douleur, mais également de définir des solutions de prise en charge pour des résidents douloureux.

Lors de ces réunions, le groupe a travaillé sur l'élaboration du protocole de soins relatif au traitement de la douleur et à la préparation de contenus pour des formations courtes (15 minutes) de sensibilisation à la prise en charge et à l'accompagnement de la douleur. Il s'agissait notamment de sensibiliser les nouveaux collaborateurs, mais également de mettre à jour les connaissances des collaborateurs en place.

L'objectif pour l'année 2022 est de dispenser ces formations-sensibilisations dans les réunions d'équipe pour garantir une bonne approche de la prise en charge des états douloureux.

### Hygiène

De manière générale, l'objectif de la fonction d'expertise en hygiène au Tricentenaire est de coordonner les formations et informations relatives à l'hygiène, la mise en place de multiplicateurs de terrain, la formation des nouveaux collaborateurs à travers un premier niveau de sensibilisation et de veiller au respect des bonnes pratiques internes selon la mission de chaque service.

Tout au long de l'année et en fonction des nouvelles réglementations sanitaires liées à la pandémie de Covid-19, les protocoles de soins internes pour permettre une bonne compréhension et application des mesures par les collaborateurs ont été adaptés. Cela s'est également traduit par une mise à jour régulière des notices relatives aux mesures Covid générales à appliquer sur le lieu de travail selon les types de service.

Au cours de l'année, le protocole de soins d'hygiène pour les maladies infectieuses (grippe, grippe intestinale, MRSA, Covid-19, etc.) a été également mis à jour en collaboration avec le médecin référent. Ce travail devra être poursuivi en 2022.

De même, une mise à jour de la formation pour les bonnes pratiques d'hygiène des collaborateurs de cuisine sera réalisée conjointement par la responsable du service hôtellerie et la responsable des soins de santé et de l'hygiène qui disposent désormais de la formation avancée en matière d'HACCP - Méthode de gestion de la sécurité sanitaire des aliments.

Le groupe de travail hygiène dont la mission est la formation, la mise à jour et la coordination des informations relatives à l'hygiène dans les différents services et leurs applications dans les pratiques professionnelles, devra être relancé en 2022 avec un focus particulier sur la sensibilisation à l'hygiène des mains.

### L'ÉQUIPE HÔTELLERIE

L'année 2021 a permis progressivement de reprendre les réunions en présentiel de l'équipe hôtellerie.

La majorité des équipes de cuisine a pu, en 2021, réaliser une formation externe sur les bonnes pratiques d'hygiène lors de la préparation et la manipulation des repas.

Une formation interne sur base du support « guide du nettoyage » relatif à l'entretien du linge et des locaux a également pu être dispensée aux collaborateurs concernés.

Enfin, tout comme en 2020, les plans d'hygiène et d'entretien des locaux et surfaces ont été adaptés aux mesures et à l'actualité liées à la pandémie au sein des services pour garantir ou enrayer tout risque de contamination au Covid-19 (désinfection des surfaces, nettoyage quotidien et désinfection des chambres, locaux, vêtements et linges de maison, plateaux-repas, etc.).

#### En 2022, les objectifs sont les suivants :

- Reprise des entretiens d'évolution annuels avec les collaborateurs.
- Ajustement des heures de travail pour garantir une amélioration du fonctionnement de la buanderie,
- Poursuite des formations internes : bonnes pratiques d'hygiène.
- Et élaboration d'un plan de tâches annuelles en lien avec le service technique.

### LE SERVICE THÉRAPEUTIQUE

Cet été, suite à l'expérience positive des années précédentes, nous avons renouvelé le projet de rééducation fonctionnelle intensive en groupe pour les enfants de l'hébergement et du Service d'activités de jour. Nous avons, cette année, augmenté l'intensité de la prise en charge, en proposant des activités chaque jour durant 2 semaines, de 8h30 à 14h, incluant le petit-déjeuner et le repas de midi. Nous nous sommes réunis (ergothérapeute, kinésithérapeute, psychologue et éducateur)

pour imaginer et mettre en place des exercices ludiques et spécifiques à chaque enfant et à son projet.

La première semaine, nous avons mis en place des journées à thèmes : Pat-patrouille, super-héros, pompiers, animaux, pirates, ... Des activités diverses et variées étaient donc préparées autour de ces thèmes, en veillant à travailler et à améliorer les objectifs fonctionnels préalablement fixés pour chaque enfant (objectifs moteurs, communication, ...).



La seconde semaine, nous avons inclus des journées spécifiques, telles que des sorties à la plaine de jeux et de l'hydrothérapie.



Ce projet nous a donné l'occasion de travailler de manière intensive en pluridisciplinarité autour de certains objectifs préalablement fixés pour chaque usager.

Nous pouvons conclure que ces deux semaines ont permis à chaque enfant d'évoluer à son rythme, et que cela nous a également permis de franchir des étapes et d'obtenir des résultats que nous aurions mis beaucoup plus de temps à obtenir dans nos prises en charge classiques.

Cette expérience nous a, une fois de plus, semblé très enrichissante, que ce soit pour les usagers ou pour les équipes. Les enfants en gardent un souvenir impérissable.

Mélanie DACHOUFF, Kinésithérapeute  
Hadas DAVIDOVICH, Ergothérapeute

## PSYCHOLOGUES ET PSYCHIATRE

### Des expertises complémentaires au service des résidents

Depuis de nombreuses années déjà, le Tricentenaire travaille en collaboration avec le Service National d'Evaluation et de Rééducation Fonctionnelles du CHL. Cette équipe pluridisciplinaire, composée de médecins spécialisés, s'est récemment étoffée avec l'arrivée du Docteur Ben Turmes, Médecin-Psychiatre.

C'est ainsi que depuis le mois de septembre 2021, suite à l'information de tous les usagers de l'asbl et afin de leur proposer une multi-disciplinarité toujours plus ajustée à leurs attentes et besoins, le Docteur Turmes assure, un jeudi sur deux, des consultations au sein des diverses structures. Ces consultations permettent à l'usager un échange à la lumière d'une nouvelle discipline professionnelle, accompagné de propositions d'adaptation éventuelle (médicamenteuse, éducative, etc.) le concernant.

La participation à ces consultations reste au libre choix de chaque usager. Elles sont menées dans un cadre privé, au sein duquel chaque bénéficiaire peut également choisir d'être accompagné par sa psychologue ; ce qui fut jusqu'ici le cas pour toutes les personnes rencontrées. En 2021, la psychologue a pris également en charge, avec l'accord de l'usager, la rédaction d'une synthèse préalable des données indispensables à la consultation.

Lorsque l'usager ne souhaite pas cette rencontre, mais qu'un point de vue psychiatrique est toutefois estimé indispensable par les équipes, la psychologue peut présenter au Docteur Turmes la situation, mais, cette fois, sous couvert d'anonymat total de la personne concernée.

Après consultation, un rapport est rédigé par le Docteur Turmes. Une copie de celui-ci est adressée au Docteur Schaeffer, lorsqu'une autre est envoyée à l'usager. Ici aussi, la psychologue accompagne chaque bénéficiaire concerné dans la lecture et l'analyse de ce document et s'assure que son contenu ne suscite pas d'interrogations nécessitant, de la part du corps médical, des précisions complémentaires. Les données nécessaires à un accompagnement pluridisciplinaire efficient sont alors transmises aux chefs d'équipe et coordinateur concernés. Le Docteur Turmes peut proposer à certains usagers une nouvelle rencontre et chacun reste libre de solliciter un nouveau rendez-vous.

L'ensemble des étapes, allant de la demande ou d'une proposition d'une consultation à la mise en place des propositions formulées par le Docteur Turmes, est ainsi à la fois respectueux de l'Usager, de son équipe d'accompagnement et de l'amélioration de la qualité de nos services.

Pour notre service, cette collaboration est particulièrement précieuse, car elle permet une mise en perspective du travail de soutien psychologique au travers du prisme psychiatrique. Pour les résidents, c'est aussi l'opportunité, lors des rencontres avec le psychiatre, de prioriser leurs attentes, de revenir sur des moments importants de leur histoire, de partager les difficultés et les ressources vécues... et d'envisager de nouvelles perspectives, enrichissant leur propre lecture par celle, complémentaire, du psychologue et du psychiatre. C'est tout un processus de co-construction, particulièrement précieux en thérapie, qui se trouve enrichi par cette nouvelle collaboration.

Susie FRADE, Christine HANOT et Catherine LAMY,  
Psychologues

# LES STRUCTURES D'HÉBERGEMENT

## LE FOYER D'AIDE AUX FAMILLES EMILE KÜNSCH - WALFERDANGE



Le foyer de Walferdange a été fondé en 1984. L'établissement est une structure d'hébergement et d'accueil temporaire.

Celui-ci accueille des personnes en situation de polyhandicap ou de handicap intellectuel de la naissance à 60 ans. L'idée fondatrice de la maison était de permettre répit et soulagement aux familles, c'est-à-dire de pouvoir leur proposer un accompagnement et une prise en charge temporaire sous des formes très variées : en semaine, le week-end, pendant les vacances, une fois par an, régulièrement ou dans des situations d'urgence.

Au total, 22 lits sont disponibles dans la structure, dont 14 lits sont destinés à des admissions en hébergement (principalement des enfants placés par le juge de la jeunesse, des adolescents et de jeunes adultes). L'équipe éducative et infirmière travaille 24/24 heures, 7/7 jours. Les thérapeutes interviennent également en étroite collaboration avec les autres professions.

8 lits sont réservés pour des accueils temporaires : ils peuvent être utilisés en cas d'urgence (ex. séjours hospitaliers des proches aidants). La plupart de ces séjours sont planifiés à long terme. Régulièrement, de nouvelles demandes d'admission nous parviennent et sont organisées suite à un accord de l'EMPPS. Un entretien d'accueil est prévu, afin de recueillir les informations nécessaires à un accompagnement adapté aux besoins de la personne. Une phase d'intégration permet à l'utilisateur et à son entourage, aussi bien qu'à l'équipe, de se connaître. Un bilan clôt la période d'essai.

En 2021, l'un des grands objectifs du Foyer Emile Künsch a été de réfléchir à une meilleure organisation des différents espaces au profit des usagers accueillis.

Il a fallu permettre une plus grande homogénéité des groupes et ainsi réaménager les différents espaces et salles pour les adapter au mieux aux besoins des usagers et résidents.

Auparavant, 2 groupes d'utilisateurs existaient et les résidents étaient mélangés dans la vie quotidienne avec les usagers de l'accueil temporaire du service d'activités de jour. Suite à l'apparition du Covid et au souci de ne pas laisser se développer des chaînes d'infection, les groupes ont été sous-divisés de façon à permettre une séparation des résidents et des usagers profitant des autres services. La nouvelle répartition a fait ses preuves et s'est davantage développée au cours de l'année.

L'idée d'un groupe d'enfants existe depuis un certain temps déjà et est régulièrement thématisée par l'équipe et les thérapeutes. En août 2021, cette idée est concrétisée par le transfert d'un résident adulte bénéficiant d'un accompagnement individuel vers une structure de logement externe.

Un groupe fixe de 3 enfants d'un même âge, accompagné par un éducateur est installé au rez-de-chaussée de la résidence, les enfants ayant besoin d'espaces plus sécurisés et sécurisants. Tout le mobilier, matériel, outils didactiques et ludiques, se trouvent dorénavant dans une même pièce pour les activités et les repas.

À côté, un autre groupe d'utilisateurs de l'accueil temporaire se constitue selon les demandes. Dans ce groupe, les usagers sont reçus dans différentes constellations, toujours en fonction des demandes et des disponibilités.

Au 1<sup>er</sup> étage vit un groupe d'enfants et de jeunes adultes en situation de polyhandicap. En 2022, il restera à réaménager au mieux l'espace, la salle, et à se doter du matériel nécessaire au bon fonctionnement des activités en vue d'améliorer encore la réponse aux besoins spécifiques du groupe.

Au 2<sup>ème</sup> étage du foyer, un groupe de personnes en situation de handicap mental est accueilli. Ces personnes ont davantage de capacités motrices et physiques, se déplacent plus librement et sont plus actives dans leurs occupations quotidiennes. Cela exige aussi de l'équipe qu'elle s'adapte aux différents besoins et qu'elle propose des offres différentes en conséquence. Un plan d'activités doit structurer la semaine et la rendre variée.

Ces réaménagements des espaces permettent aujourd'hui de mieux répondre aux besoins, mais demandent aussi à l'équipe d'être encore plus flexible. Les collaborateurs passent d'un groupe à l'autre, à l'exception des infirmiers, qui travaillent toujours au premier étage, où les résidents nécessitant le plus de

soin sont accompagnés. Les groupes plus petits font que souvent un personnel y travaille seul. La situation sanitaire implique que, dans la mesure du possible, les groupes ne se mélangent toujours pas.

Le travail commun et pluridisciplinaire doit néanmoins être poursuivi notamment pour l'accomplissement des soins matin et soir.

Le groupe de travail permanent dit "Gruppenaufteilung" n'a, cette année, pas eu lieu sous sa forme habituelle, mais toute l'équipe a réfléchi et mis en œuvre ces différents aménagements tout au long de l'année 2021. Les réflexions et la mise en pratique nous occuperont encore en 2022.

Ces changements se sont également matérialisés par le départ de deux résidents et l'arrivée d'un nombre de nouveaux collaborateurs, qui ont modifié la dynamique au sein de la maison, avec notamment, moins d'adolescents (devenus adultes et ayant rejoint une autre structure d'hébergement).

#### Les objectifs pour 2022 sont :

- Poursuivre l'aménagement des espaces au plus près des besoins des usagers et résidents, notamment du 1<sup>er</sup> et du 2<sup>ème</sup> étage,
- Réorganiser des temps de réunion communs et se retrouver plus régulièrement en réunion pluridisciplinaire pour définir et disposer ensemble d'une vision globale pour la maison et son fonctionnement.

## LA RÉSIDENCE WALFERSCHLASS - WALFERDANGE



La Résidence Walferschlass a ouvert ses portes en novembre 2017. Elle se compose de 4 appartements pouvant accueillir 2 personnes et de 2 studios prévus pour un résident.

L'un des objectifs fixés en 2021 consistait en une amélioration du conditionnement des repas reçus par les résidents avec l'objectif de réduire les déchets d'emballage. Différents essais de matériel ont eu lieu dans le courant de l'année pour retenir finalement un type de **conditionnement pour les repas**. Le matériel retenu nécessaire à ce conditionnement a été commandé et est désormais utilisé.

Le Conseil des résidents actif au sein de la Résidence Walferschlass s'est transformé cette année en « **Zesummen am RWS** », qui réunit, à la fois, résidents et collaborateurs.

Les grands thèmes de discussions lors de ces réunions « Zesummen am RWS » ont été les suivants :

- Organisation et déroulement des réunions résidents et collaborateurs,
- Relations interpersonnelles entre résidents, entre résidents et collaborateurs, pour mieux échanger ensemble,
- Redéfinir le cadre de fonctionnement du RWS, le rôle, la fonction, la place de chacun comme résident ou professionnel de la structure,
- Clarifier les règles de vie, de fonctionnement et d'intervention des professionnels au sein d'une résidence comme celle du RWS: limites d'intervention dans la sphère privée et compréhension par tous des contraintes et obligations professionnelles.

La priorité fixée par l'ensemble des acteurs concernés consiste en la redéfinition du **cadre de fonctionnement** du RWS, de la place et du rôle de chacun sur base de règles, normes et valeurs de chacun.

L'année 2021 a également permis de mettre en place au sein de la Résidence Walferschlass, l'informatisation du dossier ciblé du résident à travers le système Ideomed. Ce dossier se présentait auparavant en format papier.

Enfin, deux résidents (une maman et son fils de 7 ans) ont pu profiter d'un séjour à Disneyland Paris dans le courant de l'été 2021.

#### Les objectifs du RWS pour l'année 2022 sont les suivants :

- Poursuivre les différentes réflexions entamées dans le projet « Zesummen am RWS ».
- Repenser le mode de fonctionnement du Conseil des résidents.
- Finaliser les sujets relatifs au matériel, à l'aménagement des espaces extérieurs, etc.

## LA RÉSIDENCE NICO KREMER - HEISDORF



La Résidence Nico Kremer accueille 38 résidents en situation de handicap physique et polyhandicap avec ou sans troubles associés, âgés de 20 à 75 ans.

Les résidents sont accompagnés au quotidien par une équipe pluridisciplinaire, composée d'éducateurs, infirmiers, aides-socio-familiales, aides-soignants, théra-

peutes ainsi que d'un psychologue, d'un assistant social et d'un coordinateur des projets personnalisés.

En 2020, une réflexion a été engagée sur le travail en équipe pluridisciplinaire et sur l'organisation de la vie au quotidien dans la Résidence, et ce, dans une approche co-productive, l'objectif étant d'améliorer la qualité de vie et la qualité de travail.

C'est dans ce sens que les réflexions et actions ont été orientées et menées tout au long de l'année 2021.

Au mois de mai, lors du lancement du projet « Zesummen an der RNK » en présence des résidents, des équipes, de la déléguée à l'expression des usagers et des membres du comité de direction, il a été, chose importante, ré-affirmer les valeurs, et la vision du Tricentenaire, « La Force du Nous » et de faire le lien avec le projet « Zesummen an der RNK », en se donnant des méthodes de travail et en se fixant des priorités.



Groupe Tricentenaire  
La FORCE du NOUS!

### Résidence Nico Kremer (RNK) Travailler ensemble avec méthode

Ce document est la suite de la présentation du 26 mai : Diagnostic RNK – un changement.

#### Nous sommes convaincus du pouvoir du NOUS

Améliorer la qualité de vie et la qualité de travail :



- Nous vivons des valeurs communes au quotidien.
- Nous organisons la vie quotidienne ensemble.
- Nous nous faisons confiance et nous nous développons ensemble.

#### Nous retenons aujourd'hui



Au Tricentenaire nous manquons de méthodes et d'outils, qui favorisent une bonne collaboration. La prise de décision est parfois longue et souvent incompréhensible au quotidien.

#### À l'avenir, nous aimerions avoir



- des méthodes et des outils définis pour faciliter notre collaboration.
- des représentants de groupes d'acteurs qui prennent des décisions dans le respect mutuel.
- des actions ciblées et compréhensibles. Le sens et l'objectif sont clairement communiqués.
- Des attentes et besoins inscrits dans le cadre collectif.
- La vie quotidienne s'inscrit dans le cadre : travailler ensemble avec méthode.

#### Les ressources prévues pour : travailler ensemble avec méthode.



- Ressources méthodiques : co-Production, méthodes de prises de décision
- Personnes ressources : Christophe Lesuisse → management / direction  
Elisabete Nobrega et Fabienne Wiltgen → espaces de co-production au quotidien
- Lieux de rencontres comme ressources : réunions, groupes de travail ,...



Les priorités retenues ont été définies à partir d'une enquête « Ma priorité pour, et dans, la Résidence Nico Kremer ». Celles-ci ont été considérées comme lignes directrices pour la planification des actions. Les priorités et le plan d'action ont été axés autour de 3 grands domaines :

- Bonne coopération et communication non violente.
- Permettre de vivre et de travailler avec méthode, espaces et temps.
- Changement du personnel et accueil des nouveaux collaborateurs.

Pour chaque domaine, des actions ont été proposées et élaborées pour les collaborateurs, pour les résidents et pour le collectif : le « Zesummen » (résidents, collaborateurs, direction).

Parallèlement, et dans la même vision de la « Force du Nous » et la volonté d'aller vers un management horizontal, une réflexion a été entamée avec les chefs d'équipe sur l'évolution de leurs fonctions. L'objectif principal est de favoriser la proximité et de faciliter la prise de décision.



**Tricentenaire**  
a.s.b.l. reconnue d'utilité publique



Walferdange, le 28 mai 2021

**STOP – plus aucune décision pour nous, sans nous !**  
**Un changement : travailler ensemble avec méthode**

Chère résidente, cher résident, chère collaboratrice, cher collaborateur,

Comme confirmé par vous et par la direction lors de la réunion du 26 mai « Ensemble – Résidence Nico Kremer » : votre avis est important.

L'objectif de cette enquête est :



**Résidents, collaborateurs et direction démarrent ensemble.**

De là où cela fait le plus de sens au quotidien !



Ainsi : vous pouvez transmettre ce document jusqu'au 15 juin

Par courrier interne, par mail, ou par téléphone.

**Perspectives : Priorités et en même temps 1 plan d'actions.**



Tous les avis / opinions sont transmis au comité de direction.

Sauf si vous souhaitez que votre avis soit traité de façon confidentielle, ceci est évidemment possible.

Ma priorité pour et dans la Résidence Nico Kremer (mai / juin 2021)		1 → ...*
<p><b>Réunions – Lieu de la co-production : vivre et travailler ensemble</b> Chaque 2ième mercredi - les thèmes seront fixés selon les besoins et intérêts. Participants : résidents et collaborateurs intéressés. 1 fois par mois avec Elisabete Nobrega, ou selon besoin avec un invité-expert. Exemples de thèmes qui sont importants pour le collectif au quotidien :</p> <ul style="list-style-type: none"> <li>a. La Stuff, que dit un architecte ? Est-ce qu'on pourrait la séparer ?</li> <li>b. Beaucoup de changements de personnel ? Comment le vivons-nous ? Des pistes ...</li> <li>c. Comment vivons-nous le quotidien ? Qu'est-ce qui est important ? Un projet commun...</li> <li>d. Quelles actions sont en cours : Le plan d'action – Méthode du faire Ensemble</li> <li>e. Autres : _____</li> </ul>		<p>a.</p> <p>b.</p> <p>c.</p> <p>d.</p> <p>e.</p>
<p><b>Groupe de travail Suivi Conseil des résidents : fonctionnement et organisation</b> 2 à 3 fois par an – thèmes issus du Conseil des résidents (fonctionnement et organisation) Participants : représentants de chaque profession et des résidents, ainsi que Elisabete N. Exemples de thèmes du Conseil des résidents pour le groupe de travail :</p> <ul style="list-style-type: none"> <li>• Organisation de fêtes barbecue - Que ne faut-il pas oublier ?</li> <li>• Le système de sonnette - la technique est ok. Est-ce le cas pour vous ?</li> </ul>		
<p><b>Formations, conférences</b> Selon les besoins et les possibilités</p> <ul style="list-style-type: none"> <li>a. La communication non-violente</li> <li>b. Bien inter-agir ensemble, bientraitance, bienveillance</li> <li>c. Dynamique de groupe, dynamique d'équipe</li> <li>d. Autres : _____</li> </ul>		<p>a.</p> <p>b.</p> <p>c.</p> <p>d.</p>
<p><b>Analyse de situations</b> (selon les besoins et les possibilités). Par exemple : Comment pouvons-nous accompagner au mieux la personne dans ...?</p>		
<p><b>Accueil et accompagnement de nouveaux résidents</b> Par exemple : A quoi devons-nous faire attention ? Quels doivent être les points principaux ?</p>		
<p><b>Accueil et accompagnement de nouveaux collaborateurs</b> Par exemple : A quoi devons-nous faire attention ? Quels doivent être les points principaux ?</p>		
<p><b>Autre priorité / commentaire :</b></p>		
<p>Sentez-vous libre d'écrire votre nom et la date :</p>		

Suite aux résultats issus des réflexions et aux changements au niveau des chefs d'équipe, il a alors été décidé d'aller vers une Cellule RNK, composée de :

- managers de proximité avec chacun son expertise (soins, socio-éducatif, thérapeutique),
- bras-longs (lien entre les équipes de terrain et la Cellule RNK) dans le domaine socio-éducatif et des soins,
- la psychologue et le coordinateur des projets personnalisés,
- un collaborateur administratif.

Ce modèle a l'avantage de mieux correspondre aux besoins et aux ressources identifiés ainsi qu'à la vision du Tricentenaire.

### Les méthodes et ressources retenues dans le cadre du « Zesummen an der RNK »

- La méthode de la co-production, pour ensemble - analyser les situations - prendre des décisions - mettre en place les actions - évaluer les résultats et adapter si nécessaire.
- Des lieux de rencontre, d'échanges et de co-construction : Groupe de travail, « Zesummen um Mëttwoch », formations.
- La communication autour du « Zesummen an der RNK ». Le Tableau - Zesummen an der RNK, un espace où sont affichés les plans d'action, les rapports, des informations actuelles, les classeurs, ...

En tant que ressource interne co-production, la déléguée à l'expression des usagers, Fabienne Wiltgen, coordonne le projet « Zesummen an der RNK » et a un rôle de soutien pour tous les groupes d'intérêts.

Depuis octobre 2021, elle s'est vue confiée, en plus de son mandat de déléguée à l'expression des usagers, le mandat de ressource interne-responsable des activités globales au RNK jusqu'au 31 mai 2022.

Dans cette fonction, elle soutient et coordonne :

- La construction d'une vision commune du quotidien.
- La communication entre les différents groupes d'intérêt.
- La planification d'actions pour améliorer la qualité en pratique.
- Le suivi : quelles actions sont mises en œuvre et évaluées ?

L'année 2021, s'est terminée sur un moment convivial en fin d'année lors d'un « Zesummen um Mëttwoch » avec la remise d'un chèque cadeau pour la RNK par le Comité de direction pour une action commune ou projet commun dans la vision du « Zesummen an der RNK ».

Ci-après, vous trouverez un tableau synthétique des résultats 2021 et des priorités pour 2022 :



Mai-Juin

Juillet-Décembre

2022

<p><b>Présentation</b> Vision – Force du Nous Lancement du Zusammen an der RNK</p> <p><b>Enquête</b> Ma priorité</p> <p><b>Zusammen um Mëttwoch</b> Mise en place à raison de 2 x/mois</p> <p><b>Projet – Concept Stuff</b> Zusammen um Mëttwoch : Définition des besoins</p> <p><b>Mise en place du GT-repas</b></p>
---

<p><b>GT- Concept Stuff</b></p>	<ul style="list-style-type: none"> <li>- Élaboration du concept</li> <li>- Zusammen um Mëttwoch : validation du concept</li> </ul>
<p><b>GT - Activités</b></p>	<ul style="list-style-type: none"> <li>- Zusammen um Mëttwoch : les activités à la RNK</li> <li>- Mise en pratique et évaluation : Tableau de visualisation et pictogrammes Activités qui-quand-où Un calendrier commun ?</li> </ul>
<p><b>GT-Repas</b></p>	<ul style="list-style-type: none"> <li>- Planification-mise en pratique-évaluation: Repas en 3 groupes Adaptation des « schicht » Adaptation plan de table</li> </ul>
<p><b>Accueil des nouveaux collaborateurs</b></p>	<ul style="list-style-type: none"> <li>- Zusammen um Mëttwoch: ressenti et avis partagés avec le comité de direction</li> <li>- Développement de bonnes pratiques : Accueil des nouveaux collaborateurs au Tricentenaire</li> </ul>
<p><b>Communication et bonnes pratiques</b></p>	<ul style="list-style-type: none"> <li>- Échange avec des représentants des groupes d'acteurs concernés et experts sur le sujet</li> <li>- Collaborateurs : Séance d'information "Communiquer de manière respectueuse et empathique" Carole Moris, Chargée de Développement Pédagogique Enfance et Jeunesse APEMH</li> </ul>
<p><b>Vivre, travailler – cohérence, clarté – temps et espace</b></p>	<ul style="list-style-type: none"> <li>- Échange avec les représentants des groupes d'acteurs concernés et la direction.</li> <li>- Développement de pistes : équilibre entre attentes et cadre</li> </ul>
<p><b>Vers un management horizontal</b></p>	<ul style="list-style-type: none"> <li>- Réflexion et analyse des missions chefs d'équipe, fonctions, besoins, ressources, ...</li> <li>- Présentation de la vision de l'évolution des fonctions chefs d'équipe et responsables vers une cellule RNK</li> </ul>
<p><b>Méthode co-production</b></p>	<ul style="list-style-type: none"> <li>- Zusammen um Mëttwoch : Co-production au quotidien, pourquoi, échanges, questions</li> <li>- Présentation et échanges, Chefs d'équipe, équipe support, coordinateurs</li> </ul>

<p><b>Groupes de travail : Stuff, activités, repas</b> Mise en pratique – suivi – évaluation – adaptation</p> <p><b>Accueil des nouveaux collaborateurs</b> État des lieux et développement de bonnes pratiques : Accueil des nouveaux collaborateurs au Tricentenaire</p> <p><b>Communication et bonnes pratiques</b> Formation planifiée pour les collaborateurs : Communiquer de manière respectueuse et empathique</p> <p><b>Vivre, travailler – cohérence, clarté – temps et espace</b> « Temps : création et action du quotidien ». La clé : espaces de communication. Planifier un état des lieux</p> <p><b>Bon cadeau 950C - autour d'un projet commun</b> Choix et mise en pratique</p> <p><b>Sujets, thèmes exprimés et partagés à planifier pour analyser</b> Les outils d'organisation et communication, le classeur rose, le système de cartes, ...</p> <p><b>Vision : Force du nous</b> Les premiers pas -&gt; Comité de direction élargi - Champs d'action : - Communication-Formation-Intégration - Poursuivre le développement et les démarches vers un management horizontal</p> <p>Premiers pas -&gt; RNK Co-construction de la Cellule RNK Communication</p>
--

## LE PAVILLON - HEISDORF



Tout comme l'année passée, la pandémie de covid-19 n'a pas épargné le fonctionnement du Pavillon Heisdorf (PAHE), avec notamment un certain nombre d'arrêts maladie au sein de l'équipe pluridisciplinaire et un impact certain sur le quotidien et le bien-être des résidents.

Malgré les difficultés, de nouveaux projets, à l'initiative des résidents et appuyés par l'équipe, ont pu voir le jour.

Ainsi, l'idée d'acheter un chariot d'activités Snoezelen (activité d'exploration sensorielle, de détente et de plaisir) est née lors d'un échange appelé Schnëss-Ronn pendant la crise sanitaire, au cours duquel les résidents ont exprimé leurs regrets face à l'arrêt temporaire des activités de Snoezelen en raison de la pandémie.

C'était une activité très appréciée des résidents, qui était organisée au Centre Jean Heinisch à Bissen, et qui leur manquait particulièrement dans cette période d'incertitude et de stress psychologique.

La Fondation N. Mackel, sous le patronage de la Fondation de Luxembourg, a soutenu ce projet par un don de 5 000 € et a permis d'acquérir un chariot mobile Snoezelen, équipé de matériaux sensoriels et pouvant être facilement déplacé d'une pièce à l'autre. Cette activité a donc pu reprendre au sein même de la résidence.

Lors de différents échanges au sein du conseil des résidents, les résidents ont également pu exprimer leurs souhaits d'avoir des animaux de compagnie.

Après diverses discussions sur la faisabilité du projet, il a été décidé de réfléchir à l'acquisition de lapins au sein d'un grand enclos situé aux abords de la résidence. Cet enclos devra permettre l'accès aux fauteuils roulants pour garantir l'alimentation des animaux, l'entretien de la cage et favoriser les temps de soins et de relation avec les lapins.

En 2022, le projet sera mis en œuvre avec l'installation de l'enclos, le choix et l'achat des aménagements de l'enclos et des lapins, par les résidents.

Pendant l'été 2021, l'équipe a souhaité proposer de nombreuses activités festives aux résidents du Pavillon Heisdorf avec, par exemple l'organisation de barbecues et grillades, la tenue d'une kermesse à la même date que la kermesse qui a traditionnellement lieu au mois de juin dans le parc des Soeurs à Heisdorf (et qui n'a pas pu se tenir une nouvelle fois en 2021), des activités autour du chant et de la musique grâce à l'accompagnement d'une jeune stagiaire dont la passion est le chant, quelques séjours-vacances pour quelques résidents en camping ou encore en Belgique.

La fin d'année a été rythmée par la pose de la première pierre du projet de structure d'hébergement Heisdorf II, à laquelle l'ensemble des résidents a été convié, puisqu'ils seront les premiers futurs habitants. Ce moment fut l'occasion de partager cocktails et petits fours avec les équipes, la direction du Tricentenaire, les élus locaux et partenaires du projet.

Enfin, l'équipe du Pavillon Heisdorf s'est formée à l'utilisation du nouveau dossier informatisé de l'utilisateur : IDEOMED, qui existait, jusque là, en format papier.

Plus d'informations sur ces différents moments sont également consultables dans le rapport en langage facile joint à ce document.

En 2022, outre la réalisation de l'enclos aux lapins, d'autres projets seront développés. Il s'agira notamment d'accompagner l'information des résidents sur le projet en cours de construction Heisdorf II, auquel ils pourront pleinement prendre part pour poser différentes questions concernant les détails architecturaux ou encore pour exprimer leurs souhaits en matière de finitions et de décoration.



## LA RÉSIDENCE A PULTZ- PRETTINGEN



La résidence A Pultz, accueille, depuis juillet 2006, douze adultes en situation de handicap intellectuel. Les résidents y vivent en deux groupes, chacun accompagné d'un éducateur et d'une équipe pluridisciplinaire dans leur projet personnalisé. En plus de l'équipe sur site (le coordinateur, le service social et l'équipe thérapeutique), un médecin référent et d'autres services externes y interviennent. La plupart des résidents sont retraités.

### 2021 : une année forte en émotions

Le 17 juillet 2021, la Résidence A Pultz fêtait ses 15 ans. Si un grand événement, ouvert à tous les amis, familles et collègues n'a pas pu être organisé, une fête d'été conviviale et joyeuse a, tout de même, pu se tenir dans le jardin de la résidence, avec barbecue et desserts festifs, pour le plus grand plaisir de tous.



Outre les mesures sanitaires et les craintes liées à la pandémie (port du masque, quarantaine, isolement pour certains) qui ont continué à rythmer le quotidien de la résidence, les résidents et collaborateurs ont dû faire face au décès d'un des résidents.

Ce décès est venu renforcer la morosité ambiante et le deuil se poursuit encore en cette fin d'année, tant il est difficile de voir partir une co-résidente, une amie, sans avoir pu lui faire ses adieux, du fait de son hospitalisation et du respect des règles sanitaires.

Dans les petits groupes en particulier, de telles situations sont toujours éprouvantes pour les co-résidents et l'équipe et doivent être abordées avec beaucoup de précaution. Quelques semaines plus tard, les premières heures et journées d'essai ont été planifiées avant l'arrivée définitive d'une nouvelle résidente. Elle vient d'une autre structure du Tricentenaire et connaît déjà certains membres de l'équipe, ce qui lui facilite son acclimatation.

Au mois de mars 2021, les collaborateurs de la Résidence A Pultz ont commencé à utiliser la version informatisée du dossier ciblé du résident dénommé Ideomed. Cela a constitué pour tous un effort particulier pour passer du dossier « papier » au dossier informatisé, mais c'est aujourd'hui bien ancré dans les habitudes grâce à l'accompagnement de la responsable du dossier Ideomed.

Forte de cet élan pour davantage de digitalisation, l'équipe de la résidence a définitivement abandonné le « Wochenplang » et le « cahier de liaison » au profit de l'utilisation du logiciel Outlook et de la messagerie proposée par « Teams » lesquels permettent des échanges plus spontanés, rapides et interactifs.

Dans ces temps troublés où peu de réunions en présentiel ont pu se tenir, ces outils ont permis de conserver une communication la plus fluide possible, même si rien ne peut remplacer les moments d'échange ensemble.

A compter du mois de septembre, pour faire suite à une demande des résidents et à une formation de sa propriétaire, permettant de créer des interactions positives entre animal et résidents, un adorable petit chien caniche, dénommé Enno, est venu renforcer l'équipe et partage désormais quelques moments du quotidien de la résidence (promenades, jeux, etc.) à raison d'une fois par semaine. Tous y trouvent un immense plaisir !



Moments d'interactions et de détente avec « Enno »



**Les objectifs de la résidence pour l'année 2022 sont les suivants :**

- Renforcer les compétences de l'équipe et des résidents pour définir ensemble des programmes d'activités au temps de la retraite, car la majorité des résidents sont pensionnés,
- Renforcer les compétences de l'équipe en accompagnement palliatif.

# LES SERVICES D'ACTIVITÉS DE JOUR

## LE CENTRE JEAN HEINISCH - BISSEN



Le service d'activités de jour de Bissen accueille, en journée et en semaine, des personnes en situation de handicap moteur et de polyhandicap, avec ou sans troubles associés, qui vivent principalement à domicile et qui souhaitent nouer des contacts sociaux et profiter d'un accompagnement socio-pédagogique et thérapeutique. Ce service contribue également au répit des familles et de l'entourage dans l'accompagnement de la personne en situation de handicap.

En 2021, suite aux bouleversements engendrés par la fermeture du service et les nombreux changements liés aux mesures sanitaires en 2020, le Service d'activités de jour de Bissen s'est engagé dans différentes réflexions avec l'équipe pluridisciplinaire, permettant d'améliorer son fonctionnement malgré les contraintes sanitaires persistantes et la présence dans ses locaux d'une station d'isolement jusqu'en juin 2021.

Dès le début d'année, une réflexion relative à l'organisation des réunions, au travail en équipe pluridisciplinaire et aux missions et activités du SAJ a été menée par les parties prenantes, de même que différents temps de soutien par un professionnel externe auprès de l'équipe d'accompagnement, de l'équipe thérapeutique et des infirmiers.

Ces réflexions ont notamment fait ressortir des difficultés dans la transparence de l'information, dans la communication interne et pluridisciplinaire, dans le « faire ensemble » autour d'un projet commun dans une nécessité de repenser le travail en équipe au profit de la mission du SAJ et des besoins et attentes des usagers (en termes de visibilité des activités, participation et moyens d'expression).

La réunion pluridisciplinaire du mois de mai fut l'occasion de partager l'ensemble de ces constats et d'annoncer - en parallèle d'une réflexion plus générale au sein du Tricentenaire sur « la Force du Nous », le développement des outils et méthodes de la co-production et le souhait d'un management plus horizontal - l'opportunité

pour tous d'un nouveau commencement, en réfléchissant tous ensemble à l'organisation des espaces et des activités du SAJ.

Il s'agissait alors, dans cette réflexion, de tenir compte des défis présents, pour répondre aux besoins des usagers et équipes, tout en conservant les « bonnes pratiques » d'avant, ou celles apparues pendant la crise sanitaire liée au Covid.

Considérant que les priorités étaient, d'une part, de pouvoir accueillir ou ré-accueillir de nouveaux usagers et, d'autre part, de se réappropriier les espaces et salles, suite à l'enlèvement de la station d'isolement et à l'allègement de certaines mesures sanitaires, un groupe de travail « Organisation espaces, salles et activités », regroupant les différentes parties prenantes des équipes et des représentants des usagers, a été mis en place en juin 2021.

Ce groupe de travail a, dès le mois d'août, élaboré une nouvelle proposition d'organisation des espaces et des salles mise en œuvre dans la foulée, étant entendu qu'une phase-test de cette réorganisation allait courir jusqu'à la fin de l'année et qu'une évaluation par les usagers et les collaborateurs pourrait en être faite en décembre.





Image/picto représentant le  
« Zesummen am SAJ »

Parallèlement à la mise en place de ce groupe de travail, c'est une toute nouvelle démarche, inspirée de l'expérience menée à la Résidence Nico Kremer, qui a vu le jour sous le nom de **Zesummen am SAJ**. Cette démarche visait ainsi à regrouper toutes les réflexions en cours au SAJ sur l'organisation des espaces, des activités, en faisant intervenir et participer l'ensemble des parties prenantes (collaborateurs de différentes disciplines, usagers) à travers une communication plus transparente et les principes de la co-production.

Différents outils y contribuant ont alors été mis en place : panneau d'affichage dédié, différents outils de recueil d'informations ou avis (fiche d'évaluation, fiche de récolte des données, etc.) ou temps d'échanges et de rencontres (réunions, groupes de travail, échanges informels) permettant de participer à la reconstruction du projet du SAJ, de façon à ce que chacun y prenne toute sa place et se l'approprié.

C'est ainsi qu'au mois de décembre, peu avant les fêtes de fin d'année, nous avons pu organiser un temps d'échanges dénommé « Prenons un moment tous ensemble » pour parler avec usagers et collaborateurs des dernières idées et réflexions en cours et pour choisir l'image/pictogramme représentant le Zesummen am SAJ.

Un autre facteur déterminant à la réussite du projet consiste en la capacité organisationnelle de disposer de temps d'échanges pour co-construire les projets et actions du futur.

Enfin, dans le courant de l'été 2021, différentes activités extérieures ont pu reprendre malgré la pandémie, comme une visite au Parc Merveilleux de Bettembourg, une **sortie « pêche »** ou encore, pour prendre un verre.



**Pour 2022, nous prévoyons de poursuivre les groupes de travail sur les nouvelles priorités qui se dessinent :**

- Engager une réflexion sur l'organisation des différents groupes et activités proposées au quotidien, également en vue d'accueillir de nouveaux usagers,
- Fonctionner d'une manière plus flexible et réaliste malgré les contraintes sanitaires encore en cours,

- Poursuivre le travail de réorganisation des espaces, des salles en lien avec les activités,
- Définir ensemble un fil rouge autour duquel articuler l'ensemble des activités et permettant de fédérer les usagers et l'ensemble de l'équipe pluridisciplinaire,
- Poursuivre les efforts de communication entre professionnels des différentes disciplines, avec et pour les usagers, autour d'activités et d'un projet commun pour le SAJ.

## LE FOYER D'AIDE AUX FAMILLES EMILE KÜNSCH - WALFERDANGE



Le service d'activités de jour du Foyer Emile Künsch à Walferdange offre 6 places en service d'activités de jour, réparties, en 2021, sur 22 enfants et jeunes en situation de handicap dont 9 nouvelles admissions dans le cadre du dispositif chèque service accueil.

Ces enfants et jeunes sont accompagnés par une équipe pluridisciplinaire composée d'éducateurs, infirmiers, aides-soignants, faisant partie de l'équipe d'accompagnement du Foyer d'Aide aux Familles Emile Künsch.

Le service a pour mission principale d'accueillir des jeunes en journée pour proposer une offre d'activités et de soins, notamment en dehors des temps scolaires (école communale, centre de développement intellectuel, centre de développement moteur) et pendant les vacances scolaires, permettant ainsi aux proches des temps de répit et garantissant l'équilibre entre vie professionnelle et vie familiale.

Les temps d'accueil en journée entre 8 et 17 heures pour les différents usagers sont très diversifiés puisqu'ils répondent à un besoin individualisé d'accueil:

- pendant 2 heures un après-midi entre la fin de l'école et la rentrée au domicile
- différents jours et horaires sur la semaine
- uniquement le week-end ou pendant les congés scolaires

Les objectifs d'accueil sont orientés sur une réponse individualisée aux besoins de l'enfant ou du jeune ainsi que sur une réponse aux besoins de sa famille.

Les enfants et jeunes y bénéficient d'activités créatives et ludiques adaptées, prennent leur collation, se reposent de leur journée scolaire, chacun à son rythme.

Au cours de l'année 2021, compte tenu d'un nombre important de nouvelles demandes d'admission, un temps important a été consacré par l'équipe pluridisciplinaire du service d'activités de jour à la préparation de ces nouvelles admissions, à l'accompagnement des transitions, à la mise en place des organisations avec les familles et à la réalisation de bilans pour évaluer la phase d'intégration.

### Les objectifs principaux pour le service en 2022 seront:

- faire évoluer le concept d'action général 2022-2024
- améliorer la qualité de la documentation: favoriser les observations et les réflexions; créer un lien entre les différentes actions/activités et les usagers,
- élaborer des projets pédagogiques adaptés aux différentes configurations de groupes
- aménager les salles par rapport aux besoins des usagers (visualisation, coin repos, ... ),
- dans le cadre du partenariat avec les parents, mettre en place une communication personnalisée et orientée vers les besoins des familles.



# LE CENTRE DE PROPÉDEUTIQUE PROFESSIONNELLE

La formation au Centre de Propédeutique Professionnelle (CPP) est axée sur le learning by doing : créer, se tromper, recommencer, trouver, apprendre, sont les étapes-clés de cette méthode.

Les atouts de celle-ci sont nombreux : pluridisciplinarité, entraide, innovation. Elle transforme un poste de travail en un lieu d'expérimentation.

Durant cette formation, les stagiaires expérimentent également leurs compétences et leurs connaissances acquises, ou en cours, dans les différents ateliers d'inclusion professionnelle, avec lesquels ils entretiennent un lien étroit.

## Formation Atelier Chocolaterie :

- La préparation de la masse : praliné, ganache, masepain et caramel
- Fourrage (intérieur des pralines)
- Coupage : couper le praliné à l'aide d'une grille appelée « guitare »
- Enrobage : machine « Tunnel »
- Décor : disposer des miettes avec le cornet
- Refroidissement : savoir transporter le moule au réfrigérateur
- Nettoyage
- Hygiène

## Formation Atelier Imprimerie :

- Avoir une bonne compétence pour calculer et compter
- Découvrir les machines à l'imprimerie et avoir une certaine endurance pour rester près des machines
- Connaître les différents programmes de l'imprimerie : In Design, Photoshop, Word, Excel
- Connaître les formats de papier : A3, A4, etc.
- Être capable de plier, de coller le double face
- Réaliser un travail exact et précis
- Termes professionnels / Définitions

## Formation Atelier Services :

- Les différentes tâches en atelier prestation de services
- Le matériel utilisé

- Exercices pratiques : travail avec cutter, pliage, montage des boîtes, conditionnement, emballage, décoration (réaliser des nœuds), étiquetage, triage, collage, création de boîtes, recherche de nouvelles idées créatives pour mariages, baptêmes, premières communions, ...

## Formation Atelier Thés et Epices :

- Pesage du thé
- Triage du thé
- Couture des sachets de thé biodégradable
- Emballage du thé
- Découpage et collage d'étiquettes
- Fermeture des sachets de thé avec une languette
- Étiquetage des sachets de thé
- Nettoyage
- Hygiène

Au cours de l'année, le CPP a accueilli 18 nouveaux stagiaires et 17 personnes en sont parties. Parmi ces 17 personnes, 8 ont été engagées au sein d'un des Ateliers du Tricentenaire, 4 personnes ont fini leur stage sans que cela ne débouche sur un emploi et enfin 5 personnes y ont été admises pour effectuer un stage dans le cadre scolaire (Centre de développement des compétences de Walferdange et Warken, Centre de développement des compétences relatives à la vue).

L'équipe du CPP a également accompagné 5 étudiants éducateurs en formation dont 2 venus d'une école belge et 3 du LTPES.

En 2021, dans le cadre des processus d'apprentissage et d'acquisition d'habiletés professionnelles, le CPP a répondu à plusieurs commandes de clients des Ateliers Chocolaterie, Services et Thés :

- Pliage, montage, contrôle et insertion de produits artisanaux et locaux (dont des produits confectionnés aux ateliers) dans plus de 1200 calendriers de l'avent "Let's make it happen".
- Emballages de commandes avec produits chocolatés pour des ambassades du monde entier : Thaïlande, Australie, Pérou, Suisse, Portugal, Danemark, etc.
- Montage, emballage et empaquetage des commandes de Casino 2000 pour les cadeaux de fin d'année contenant différents produits locaux et artisanaux.

Comme les années précédentes, les stagiaires du CPP ont réalisé la confection, au sein de l'atelier chocolaterie, des "choco-briques" qui sont proposés à la vente au Bar à Chocolats à Walferdange. Ce projet, conçu de A à Z par le CPP, permet à chacun de se familiariser à l'utilisation des machines, aux règles d'hygiène à respecter, aux compétences nécessaires au travail en chocolaterie, à la rigueur professionnelle, etc.

Un nouveau challenge s'est également présenté à l'équipe pluridisciplinaire cette année, avec l'accueil d'une jeune stagiaire non voyante. Challenge relevé jusqu'au bout puisque l'équipe a su répondre très rapidement aux besoins d'apprentissage de la jeune stagiaire en créant des outils d'apprentissage (repérage dans le bâtiment, répétition des tâches jusqu'à l'acquisition d'un schéma de travail) et des outils de travail spécifiquement adaptés (balance digitale parlante, cadre pour soutenir le traçage de lignes, etc.). À l'issue de sa formation, la stagiaire a pu signer un contrat de travail auprès de l'un des ateliers du Tricentenaire.



Enfin, un stagiaire du CPP a participé au projet des Ateliers de collaborer avec l'Institut Vini-viticole de Remich lors de plusieurs journées de vendange.

En 2022, et outre la poursuite du projet visant à entretenir le jardin de Bissen, différents articles de couture proposés dans la cadre de l'activité CRÉATRI, pourront être confectionnés par les stagiaires du CPP. Il s'agira notamment de produire de nouvelles corbeilles en tissus ou en feutrine, ou encore des sacs réutilisables écologiques (Reco-Sächelchen), qui seront également proposés à la vente.

Un autre projet verra le jour en lien avec l'atelier thés et consistera en la réalisation par les stagiaires d'un set de dégustation de thés : découpe, mise en forme, remplissage et couture des infusettes aux différentes saveurs, qui seront vendues en édition limitée au Bar à Chocolats à Walferdange ou à la boutique au Centre Jean Heinisch à Bissen.



# LE SERVICE 321 VAKANZ



## 321 Vakanz Tricentenaire

Après une année 2020 sans voyages, le 321 Vakanz a repris prudemment ses activités en 2021 tout en respectant les mesures sanitaires en vigueur dans les pays de destination respectifs. 6 voyages ont été proposés aux clients et, pendant les mois de juillet/août, une panoplie d'excursions a été organisée sous le mot d'ordre « Vakanz Doheem - la découverte du pays ». Une seule randonnée en Joëlette a pu être organisée, mais les Joëlettes ont été utilisées régulièrement dans la Résidence Nico Kremer pour des courtes sorties.

Les voyages nous ont menés à la côte belge, en Forêt Noire, en Eifel, en Palatinat et au camping à Dudelange.

Les 10 excursions proposées ont rencontré un grand succès auprès de la clientèle et certaines ont été organisées deux ou trois fois pour répondre à la grande demande. Les excursions nous ont menés dans différents

coins du pays et nous avons pu découvrir des lieux et activités accessibles très chouettes :

- la promenade avec les alpagas a été une très belle expérience, malgré le mauvais temps,
- la baignade accessible dans le lac de Remerschen restera elle aussi dans la mémoire des participants,
- la promenade dans la forêt à Echternach a été plus difficile, car le sol était moins praticable avec les fauteuils roulants, suite aux intempéries,
- le tour à Trèves avec la Marie-Astrid a été très apprécié.

Pour 2022, nous espérons pouvoir organiser de beaux voyages et reprendre toutes nos activités avec un élan nouveau.

Danielle PETESCH, Coordinatrice service 321 Vakanz



# LE BÉNÉVOLAT AU TRICENTENAIRE



En 2021, le Tricentenaire compte un pool de plus de 30 bénévoles, actifs majoritairement au service 321 Vakanz.

Le service de voyage et de loisirs a organisé 6 voyages et 14 excursions et, en général, 2 bénévoles étaient présents pour chaque activité.

Bon nombre d'activités individuelles ont également eu lieu.

#### Les statistiques comptent :

- 728 heures en accompagnement individuel (188 activités)
- 432 heures (27 jours) en accompagnement individuel de voyage
- 757 heures en accompagnement de groupe

Ainsi, au total, 1917 heures ont été prestées par les bénévoles.

#### La coordinatrice des bénévoles a mené :

- 12 entretiens d'accueil
- 9 entretiens avec bénévoles et clients
- 1 entretien de fin de collaboration
- 2 autres entretiens

Au total 8 conventions de bénévolat ont été signées.

#### Remerciement des bénévoles

Traditionnellement nous organisons le Pot du Nouvel An pour remercier les bénévoles pour leur engagement. Suite aux mesures sanitaires, cette fête conviviale n'a pas pu être organisée en 2021. Les bénévoles ont reçu un courrier de remerciement avec un chèque-cadeau pour une gourde réutilisable des Chocolats du Cœur.

À l'occasion de la journée internationale du Bénévolat un message de remerciement a été adressé aux bénévoles par Facebook.



### Les « Frënn vum Tricentenaire »

Les bénévoles de la kermesse n'ont pas pu être actifs en 2021. Le comité des Frënn vum Tricentenaire a pourtant décidé de soutenir les usagers et résidents en prenant en charge l'organisation de différents événements, tels qu'un concert à la Résidence Nico Kremer et le concert du 15<sup>ième</sup> anniversaire de la Résidence A Pultz.

### Recherche et formation de nouveaux bénévoles

Pour rechercher de nouveaux bénévoles, nous avons élaboré un plan d'action qui porte sur les années 2020/2021. Il a notamment été décidé de renforcer la communication vers l'extérieur, en utilisant différents moyens, tels que la publication de témoignages ou un spot publicitaire.

En 2021, 11 témoignages de bénévoles ont été publiés sur la page Facebook du Tricentenaire.

Un groupe de travail se composant de bénévoles, de résidents et de professionnels s'est réuni 3 fois pour rassembler les idées concernant un spot publicitaire. Une première séquence a été tournée. Le groupe sera relancé en 2022 et des nouvelles séquences seront tournées.

Une formation sur l'accompagnement des clients du service de voyage a eu lieu à deux reprises, une fois en luxembourgeois et une fois en français. Les principaux thèmes de la formation étaient : communication et interaction, hygiène, soins corporels, mobilité, manger et boire, et événements imprévus.

Au total 10 personnes ont été formées lors des deux séances.

### La collaboration avec l'asbl RYSE

En mars, l'asbl RYSE a contacté le Tricentenaire pour nous proposer une éventuelle collaboration.

L'asbl RYSE a pour mission de soutenir et d'accompagner les jeunes réfugiés et de les intégrer au marché de travail luxembourgeois. Pour ce faire RYSE aide les jeunes à déterminer leurs objectifs et à trouver leur chemin vers l'autonomie. Le mentorat, le network et un plan d'action rapprochant les réfugiés et les employeurs sont les piliers essentiels de l'engagement de cette association.

La mise en place de la collaboration a pris un certain temps et, en décembre, le premier entretien d'accueil avec une personne demandeuse de protection internationale a enfin pu avoir lieu.

Il est prévu que 4 bénévoles de l'asbl accompagnent les usagers et les résidents en 2022 dans nos différents services. Nous leur souhaitons la bienvenue et beaucoup de bons moments ensemble.

En proposant des opportunités de bénévolat aux jeunes demandeurs et bénéficiaires de protection internationale, le Tricentenaire s'engage dans une nouvelle démarche où chaque acteur contribue à la vocation sociale de l'autre.

Danielle PETESCH,  
Coordinatrice des bénévoles

Das Schönste,  
was ein Mensch hinterlassen kann,  
ist ein Lächeln im Gesicht derjenigen,  
die an ihn denken.



**Tricentenaire**  
A.A.S.L. ASSOCIATION D'ETHIQUE JURASSIENNE

D'BEWUNNER, D'PERSONAL,  
D'DIREKTIOUN AN DE  
CONSEIL D'ADMINISTRATION VUM  
TRICENTENAIRE

traueren òm den Doud vun der

## Madame Liliane Conter

Léift Liliane,

De 26. Abrëll 2021 sidd Dir an der Résidence Nico Kremer zu Heeschdréf friddlech entschlouf.

Mir behalen all di Joren vun Austausch an enger besonnescher Verbonnenheet tëscht lech an eis, genee wéi och déi vill Momenter vun Entspannung a Spadséiergàng, déi Dir sou genoss hutt, an eisen Häerzer.

Mir wäerten lech fir ëmmer a beschter Erinnerung behalen.

Eis Gedanke sinn bei Ärem Brudder, deen ëmmer fir lech do war a bei Ärer Famill.



D'BEWUNNER, D'PERSONAL,  
D'DIREKTIOUN AN DE CONSEIL  
D'ADMINISTRATION  
VUM TRICENTENAIRE

traueren òm den Doud vun der

## Madame Elisabeth Simon

Léiwte Elisabeth,

Merci fir déi Zait, déi mir mat Dir zesammen verbréngen konnten. Du wars eng härezech Perséinlechkeet, dei besonnesch „Antennen“ fir hier Matmënschen haat.

Musik, Mandala molen, op den Tour goen an et sech mat Schokela, Kuch an Kaffi gudd goen lossen, hun Dir immens Freed gemaach.

Ee Steck Schokela wärten mir an Erinnerung un Dech iessen.

Mat den Fangeren een décken Kuss geschéckt. ÄDDII!



**Tricentenaire**  
A.A.S.L. ASSOCIATION D'ETHIQUE JURASSIENNE

C'est avec une grande tristesse  
que nous avons appris la  
disparition de

## Monsieur Fernand Hoss

Nous tenons à remercier Fernand pour son engagement et son implication en tant que membre bénévole au sein du Comité d'éthique du Tricentenaire.

Les résidents, les membres du Conseil d'administration, de la direction et du comité d'éthique adressent à la famille leurs très sincères condoléances.



D'BEWUNNER, D'PERSONAL,  
D'DIREKTIOUN AN DE CONSEIL  
D'ADMINISTRATION  
VUM TRICENTENAIRE

traueren òm den Doud vun der

## Madame Marie-Thérèse Godfroid

Léift Thérèse,

Mir hunn lech kennegeleiert als eng Persoun, déi ëmmer gären a vill gelaacht huet. Dir hutt ëmmer mat Freed bei Allem mat-gemaach. A wéi gäre sidd Dir mat eis oder mat Ärer Famill an d'Vakanz gefuer, am Léifsten op Teneriffa.

Mir soen lech Merci fir all déi schéi Momenter, déi Dir mat ons gedeelt hutt.

Eis Gedanken si bei lech an Ärer Famill, déi ëmmer fir lech do war.



DIE BEWOHNER, DAS PERSONAL,  
DAS DIREKTIONSKOMITEE  
UND DER VERWALTUNGSRAT  
DES TRICENTENAIRE

trauern um den Tod von

## Frau Monique Theisen

Liebe Monique,

„Mit dem Tod eines geliebten Menschen verliert man vieles, niemals aber die gemeinsam verbrachte Zeit.“

Danke für Dein Lachen, Deine Augen,  
Danke für Deinen Mut, Deine Kraft,  
Danke für Deine Geduld, Deine Liebe,  
Danke für die vielen Stunden,  
in denen wir Dir nahe sein durften.

Wir werden dich immer in guter Erinnerung behalten.

In Gedanken sind wir bei deinen Kindern Désirée, Serge, Sacha, Guy und der ganzen Familie.



# REMERCIEMENTS

## 2020-21, « les années de la co-production »

C'est une deuxième année bien compliquée et difficile qui se termine. Nous tenons à remercier chaleureusement toutes les personnes, citées ci-dessous, qui, de près ou de moins près, contribuent à ce que le projet associatif du Tricentenaire puisse se développer et que nous puissions pérenniser les réponses apportées, et à apporter, aux besoins et attentes des personnes en situation de handicap, ainsi qu'à ceux de leurs familles et entourages. Nous avons décidé de continuer en 2022, et bien au-delà, sur la voie de la co-production pour que chacun puisse s'approprier son domaine d'expertise vers une qualité de vie optimale pour tous.

**Madame Corinne CAHEN**, Ministre de la Famille, de l'Intégration et à la Grande Région; **Mesdames Marie-France NENNIG** et **Sandy ZOLLER**, responsables de la division Personnes handicapées, ainsi que **Monsieur Pierre CHRISTEN** représentant dans la Plate-forme de coopération, **Mesdames Alison DUHAMEL** et **Sandra DICHTER-CORTINA**, en charge des agréments, le responsable du Service Infrastructures socio-familiales, **Monsieur Thierry WELTER** et **Madame Anouk NOSBUSCH** qui suivent nos projets de construction, ainsi que tous leurs collaborateurs, pour le soutien et l'accompagnement de notre Ministère de tutelle dans la gestion des services existants et dans le suivi des nouveaux services.

**Monsieur Dan KERSCH**, Ministre du Travail, de l'Emploi et de l'Économie sociale et solidaire. **Monsieur Claude TREMONT**, **Madame Alexandra MARCELET**, et **Monsieur Patrick LUCAS**, du département Ateliers d'Inclusion, ainsi que **Monsieur Laurent FERY**, Service Handicap et reclassement professionnel de l'ADEM, pour leur soutien aux Ateliers du Tricentenaire.

Nous tenons également à remercier **Madame la Ministre Paulette LENERT**, ainsi que l'ensemble de la **Direction de la santé** pour la gestion de la pandémie au pays et la fourniture du matériel de protection.

**Monsieur Marc CROCHET** et **Monsieur Gérard ALBERS**, vice-présidents, ainsi que **Monsieur Yves OESTREICHER**, de la **FEDAS**; **Monsieur Marc FISCHBACH**, président et **Madame Netty KLEIN**, secrétaire générale de la **COPAS** qui nous soutiennent au sein des ententes patronales.

**Messieurs les Bourgmestres**, **François SAUBER** de Walferdange, **Jean-Pierre KLEIN** et **Fernand MARCHETTI** de Steinsel, **Henri WURTH** de Lintgen, **David VIAGGI** de Bissen, ainsi que leurs échevins, conseillers et secrétaires communaux, pour l'accueil de nos services dans leurs communes respectives, ainsi que pour leur souci de contribuer à la qualité de vie de leurs concitoyens en situation de handicap.

**Madame Christine PEGEL**, directrice de l'agence ANEFORÉ, pour son soutien dans l'investissement de notre association au sein des projets européens Erasmus+.

La **Congrégation de la Doctrine Chrétienne**, pour son soutien indéfectible envers nos projets depuis la création de notre œuvre.

**Monsieur Pierre BLEY**, président de l'Œuvre Nationale de Secours Grande Duchesse Charlotte, le Conseil et l'équipe, pour les différents soutiens financiers apportés à nos projets.

Les nombreux **donateurs**, clubs, associations, qui, avec confiance, soutiennent fidèlement nos actions et permettent le fonctionnement optimal des services actuels, ainsi que le développement de nouveaux projets; que leur générosité, qui nous permet de répondre aux demandes des familles et des usagers, soit ici mise en avant et remerciée.

Les **bénévoles** d'un jour ou plus réguliers, qui s'engagent, avec beaucoup d'enthousiasme et de respect dans l'accompagnement des usagers, au sein des services d'hébergement et essentiellement au sein du service 321 Vakanz, ainsi que pour les ateliers.

Le **comité** et les **membres** des « **Frënn vum Tricentenaire** » qui soutiennent financièrement nos services en organisant, entre autres, la traditionnelle « Kiermes », festivité annuelle d'après Pentecôte qui rassemble plus de 2000 personnes durant une longue après-midi. Nous avons hâte de pouvoir à nouveau l'organiser.

Un **merci particulier**, en cette deuxième année de pandémie, au **Docteur Alain SCHAEFFER** et au cabinet médical de Walferdange pour la coordination des soins de santé dans les services.

Les **personnes accueillies, leurs familles et leur entourage**, pour leur courage, leur détermination et la confiance qu'elles nous témoignent depuis tant d'années. Le chemin vers la co-production est encore jalonné de défis communs. Mais nous y croyons plus que jamais !

L'ensemble des **collaborateurs** des différents services, aujourd'hui plus de 350 pour le groupe, qui, avec enthousiasme et courage, mettent leurs compétences au service de la qualité de vie des personnes accueillies et de leurs familles, ainsi que de leurs collègues.

Enfin, nos remerciements vont à nos **collègues des autres associations** du secteur (national et européen), pour leur engagement dans les partenariats et pour la richesse des échanges de bonnes pratiques.

L'équipe de rédaction vous donne rendez-vous l'année prochaine.

Christophe LESUISSE,  
Administrateur délégué



## Groupe Tricentenaire La FORCE du NOUS!

CCPLLULL LU42 1111 0011 8016 0000  
ISSN 2354-5291

### SIÈGE & DIRECTION GÉNÉRALE

1, rue de la Gare  
L-7228 Helmsange / Walferdange  
Tél.: +352 33 22 33-1  
Fax.: +352 33 22 33-545  
direction@tricentenaire.lu

### ADMINISTRATION CENTRALE

2b, rue de la Gare  
L-7228 Walferdange  
Tél.: +352 33 22 33-1  
Fax.: +352 33 22 33-545

### RÉSEAU TRICENTENAIRE

3, rue de la Gare  
L-7228 Walferdange  
Tél.: +352 33 22 33-510  
Fax.: +352 33 22 33-544  
reseau@tricentenaire.lu

### FOYER D'AIDE AUX FAMILLES EMILE KÜNSCH

1, rue de la Gare  
L-7228 Helmsange / Walferdange  
Tél.: +352 33 22 33-1  
Fax.: +352 33 22 33-344

### RÉSIDENCE WALFERSCHLASS

2a, rue de la Gare  
L-7228 Walferdange  
Tél.: +352 33 22 33-560  
Fax.: +352 33 22 33-344

### RÉSIDENCE NICO KREMER

1c, rue de Mullendorf  
L-7329 Heisdorf  
Tél.: +352 33 40 04-1  
Fax.: +352 33 40 04-244

### PAVILLON HEISDORF

32a, route de Luxembourg  
L-7330 Heisdorf  
Tél.: +352 33 01 01-6940  
Fax.: +352 33 01 01-6644

### RÉSIDENCE A PULTZ

9, rue de la Montagne  
L-7460 Prettingen  
Tél.: +352 26 32 30  
Fax.: +352 26 32 30-844

### CENTRE JEAN HEINISCH

14, z.a.c. Klengbousbiert  
L-7795 Bissen  
Tél : +352 26 88 67-1  
Fax :+352 26 88 67-744

### 321 VAKANZ

50, route de Diekirch  
L-7220 Walferdange  
Tél : +352 33 22 33-321  
321vakanz@tricentenaire.lu

### CHOCOLATS DU CŒUR

50, rte de Diekirch  
L-7220 Walferdange  
Tél : +352 26 33 07 71  
bar@chocolatsducoeur.lu